

Załącznik nr 1 do uchwały Rady Powiatu Przemyskiego



Strategia Rozwoju Powiatu Przemyskiego do 2020 r.

Zrównoważony rozwój i włączenie społeczne

Przemyśl, 2015

Autor opracowania: Jadwiga Żmuda
Wydział Rozwoju Gospodarczego, Edukacji, Kultury i Promocji
Starostwa Powiatowego w Przemyślu

Spis treści:

1. Wstęp	3
1.1. Metodologia prac nad Strategią	4
1.2. Realizacja Strategii Rozwoju Powiatu Przemyskiego na lata 2004 – 2013 ..5	
Część I. Diagnoza sytuacji społeczno-gospodarczej Powiatu Przemyskiego	8
1. Ogólna charakterystyka Powiatu Przemyskiego	8
1.1. Położenie i dostępność komunikacyjna.....	8
1.2. Powierzchnia i użytkowanie gruntów.....	8
1.3. Gminy Powiatu Przemyskiego.....	10
1.4. Środowisko naturalne.....	17
1.5. Walory kulturowe i turystyczne	20
2. Uwarunkowania społeczne.....	24
2.1. Mieszkańcy powiatu.....	24
2.2. Gospodarstwa domowe i źródła ich utrzymania	33
2.3. Rynek pracy – zatrudnienie i bezrobocie.....	34
2.4. Edukacja i wychowanie	41
2.5. Ochrona zdrowia i pomoc społeczna	45
2.6. Turystyka i kultura	48
2.7. Administracja powiatowa	51
2.7.1. Możliwości inwestycyjne powiatu	52
3. Sfera gospodarcza	56
3.1. Potencjał gospodarczy	56
3.2. Infrastruktura techniczna	59
3.2.1. System komunikacyjny	59
3.2.2. Gospodarka wodno-ściekowa i odpadami.....	61
Część II. Strategia rozwoju Powiatu Przemyskiego do 2020 r.	62
1. Analiza SWOT	62
2. Zamierzenia rozwojowe Powiatu Przemyskiego do 2020 roku	67
3. Wizja i misja	71
3.1. Wizja rozwoju	71
3.2. Misja	71
4. Priorytety, cele strategiczne i działania	72
5. Spójność z dokumentami strategicznymi	77
6. Wdrażanie i monitoring	80

„Rozwój zrównoważony definiowany jest jako taki rozwój, w którym potrzeby obecnego pokolenia są zaspokajane bez umniejszania szans na zaspokojenie potrzeb przyszłych pokoleń. poprzez kształtowanie właściwych proporcji w gospodarowaniu trzema rodzajami kapitału: ekonomicznym, społecznym i naturalnym.”

Raport „Nasza Wspólna Przyszłość”, Komisja Brundtland, ONZ, 1987 r.

Strategia Rozwoju Powiatu Przemyskiego do 2020 r.

1. Wstęp

Opracowanie nowej Strategii Rozwoju Powiatu Przemyskiego do 2020 stało się konieczne z powodu zdezaktualizowania się dotychczas obowiązującej „Strategii Rozwoju Powiatu Przemyskiego na lata 2004 - 2013”, uchwalonej Uchwałą Nr XIX/192/2005 Rady Powiatu Przemyskiego z dnia 25 maja 2005 r. i zaktualizowanej Uchwałą nr XV/117/2008 Rady Powiatu Przemyskiego z dnia 18 lutego 2008 r.

Upływ czasu od opracowania dotychczas obowiązującej strategii oraz zmiany i uwarunkowania zewnętrzne spowodowały konieczność opracowania nowego dokumentu.

Dokument Pt. „Strategia Rozwoju Powiatu Przemyskiego do 2020 r.” – zwany w dalszej części Strategią, opracowany został w związku z rozpoczęciem nowego okresu programowania Unii Europejskiej na lata 2014-2020 oraz uruchomieniem nowych programów europejskich. Strategię opracowano zgodnie z zasadami planowania strategicznego samorządów terytorialnych, określonymi w Ustawie z dnia 6.12.2006 r. o zasadach prowadzenia polityki rozwoju (t.j. Dz. U. z 2009 r. Nr 84, poz.712 ze zm.).

Główną przesłanką opracowania nowej strategii była potrzeba dostosowania planu strategicznego rozwoju powiatu do nowego modelu polityki regionalnej w Polsce, zakładającego m.in. większą koncentrację działań rozwojowych; specjalizację regionalnej i lokalnej gospodarki, wieloszczeblowy poziom zarządzania i współdziałania w zakresie realizacji wspólnych projektów. Ważną kwestią było również zapewnienie spójności pomiędzy strategią rozwoju powiatu z dokumentami strategicznymi na poziomie wspólnotowym, krajowym i regionalnym, w tym w szczególności z celami zaktualizowanej Strategii Rozwoju Województwa Podkarpackiego do 2020 r. i Regionalnego Programu Operacyjnego Województwa Podkarpackiego na lata 2014-2020. Strategia została opracowana własnymi siłami samorządu, czyli bez udziału ekspertów zewnętrznych, przy zaangażowaniu wydziałów Starostwa Powiatowego w Przemyślu, jednostek organizacyjnych

powiatu, gmin wchodzących w skład powiatu, organizacji pozarządowych oraz wykorzystaniu konsultacji społecznych. Podstawą niniejszego opracowania są dane i informacje z wydziałów, jednostek organizacyjnych i gmin, a także najbardziej aktualne dane uzyskane z urzędów statystycznych w Rzeszowie i Przemyślu (w tym m.in. z Narodowego Spisu Powszechnego Ludności i Mieszkań oraz Powszechnego Spisu Rolnego) oraz informacje dostępne w sieci internetowej, dotyczące sytuacji społeczno – gospodarczej regionu. Do części diagnostycznej wykorzystano i zaktualizowano niektóre informacje z Raportu o stanie społeczno-gospodarczym w Powiecie Przemyskim z 2004 r.

Zaproponowane w niniejszym opracowaniu działania będą stanowić podstawę do tworzenia projektów obejmujących przedsięwzięcia gospodarcze, kulturowe, promocyjne, itp., których realizacja powinna przyczynić się do poprawy jakości życia w powiecie. Realizacją strategii będą kierowały władze powiatu przy współpracy władz gmin i regionu.

1.1. Metodologia prac nad Strategią

Koordynatorem prac nad Strategią został Wydział Rozwoju Gospodarczego, Edukacji i Kultury Starostwa Powiatowego w Przemyślu, przy współpracy i zaangażowaniu m.in. przedstawicieli Wydziałów Starostwa Powiatowego, jednostek organizacyjnych powiatu, gmin wchodzących w skład powiatu, organizacji pozarządowych.

W trakcie prac nad Strategią ważnym elementem w procesie uspołecznienia były dwa spotkania konsultacyjne w formie warsztatów z udziałem przedstawicieli instytucji i organizacji oraz społeczności lokalnej. Pierwsze warsztaty – po dokonaniu diagnozy Powiatu Przemyskiego, odbyły się w dniu 23 czerwca 2015 r. i miały na celu zaprezentowanie aktualnej sytuacji społeczno-gospodarczej powiatu oraz wypracowanie analizy SWOT na podstawie zidentyfikowanych głównych potencjałów i wyzwań rozwoju powiatu do roku 2020. Z kolei drugie warsztatowe spotkanie w dniu 21 października 2015 r. służyło konsultacjom na temat sformułowania wizji powiatu w 2020 r. oraz jego misji, wyboru priorytetów, celów i działań ukierunkowanych na poprawę jakości życia w powiecie w okresie docelowym 2020 r. Projekt wstępnie opracowanej Strategii poddano również konsultacjom społecznym za pośrednictwem strony internetowej Powiatu Przemyskiego www.powiat.przemysl.pl.

Ostateczną wersję dokumentu opracowano po uwzględnieniu zgłoszonych wniosków, uwag i opinii, zebranych podczas spotkań konsultacyjnych oraz od społeczności lokalnej drogą elektroniczną.

1.2 Realizacja Strategii Rozwoju Powiatu Przemyskiego na lata 2004 – 2013

Strategia Rozwoju Powiatu Przemyskiego na lata 2004 – 2013 została zaktualizowana i przyjęta przez Radę Powiatu w lutym 2008 roku. Była podstawą do realizacji szeregu projektów i działań rozwojowych finansowanych zarówno ze środków własnych powiatu, jak i źródeł zewnętrznych – głównie ze środków funduszy strukturalnych Unii Europejskiej na lata 2007 - 2013. Strategia była wdrażana w czterech domenach strategicznych (priorytetowych), za pomocą 36 działań podporządkowanych 10 celom operacyjnym.

Ocenę realizacji strategii dokonano na podstawie efektów inwestycyjnych i bezinwestycyjnych, jakie udało się osiągnąć samorządowi powiatowemu i jednostkom mu podległym, pokazujących w jaki sposób wysiłek całej społeczności powiatu (w tym jednostek samorządowych, przedsiębiorców, organizacji pozarządowych) wpłynął na ogólny rozwój społeczno-gospodarczy powiatu i poprawę jakości życia jego mieszkańców.

Zadania inwestycyjne i przedsięwzięcia, na realizację których istotny wpływ miał samorząd powiatowy, zrealizowano głównie dzięki pozyskanym środkom finansowym lub zaangażowaniu się w realizację danego projektu instytucji podległej powiatowi.

W latach 2004-2013 możliwości finansowania strategii z budżetu powiatu były dość ograniczone. Z przeprowadzonych analiz wynika, że powiat przemyski przeznaczal środki budżetu głównie na zadania przeznaczone na poprawę infrastruktury drogowej, modernizację infrastruktury edukacyjnej powiatowych szkół ponadgimnazjalnych, infrastrukturę społeczeństwa informacyjnego, jak również na działania związane z promocją, pomocą społeczną, edukacją oraz ochroną środowiska. Prawie 80 procent środków wydatkowanych na realizację zadań inwestycyjnych pochodziło z programów unijnych, w tym głównie z Regionalnego Programu Operacyjnego Województwa Podkarpackiego na lata 2007-2013 oraz Programu Operacyjnego Kapitał Ludzki na lata 2007 - 2013.

Wśród kluczowych przedsięwzięć inwestycyjnych, jakie udało się zrealizować w trakcie wdrażania strategii, należy wymienić przede wszystkim te związane z modernizacją dróg powiatowych. Dzięki zainwestowanym środkom z budżetu udało się przebudować, rozbudować lub wyremontować wiele odcinków dróg powiatowych, w tym: drogi nr 1818R Radymno-Medyka, drogi nr 204R Wara-Stara Bircza, drogi nr 2091R Przemysł - Fredropol - Huwniki, drogi nr 2072R Piątkowa -Kotów-Stara Bircza, drogi nr 2078R Bircza – Huwniki - Granica Państwa. Łącznie na ten cel pozyskano środki z Regionalnego Programu Operacyjnego Województwa Podkarpackiego na lata 2007 - 2013 r. w wysokości ok. 13 mln zł.

Projekty dotyczące modernizacji i rozbudowy infrastruktury społecznej były realizowane również w zakresie edukacji i sportu oraz pomocy społecznej.

Powiat pozyskał także znaczne środki (ok. 470 tys. zł) na modernizację infrastruktury edukacyjnej Zespołu Szkół im. Aleksandra Fredry w Nienadowej. W ramach zrealizowanego projektu inwestycyjnego udało się m.in. wymienić dach, ocieplić budynki szkolne, wymienić okna, zmodernizować i dostosować do obowiązujących standardów pomieszczenia i sanitariaty szkolne. Inwestowano też w rozbudowę infrastruktury szkolnej i sportowej, w tym wybudowano kompleks boisk sportowych przy Zespole Szkół im. Aleksandra Fredry w Nienadowej w ramach realizacji programu Moje boisko-Orlik 2012, jak również wybudowano parking i drogę dojazdową do tego kompleksu.

W latach 2012 - 2013 wykonano przedsięwzięcia o wartości ponad 2 mln zł w budynkach użyteczności publicznej powiatu, w tym: projekt Pt. „Termomodernizacja budynków użyteczności publicznej Starostwa Powiatowego w Przemyślu, Domu Pomocy Społecznej w Huwnikach i Specjalistycznego Ośrodka Wsparcia dla Ofiar Przemocy w Rodzinie w Korytnikach - przy pomocy pożyczki z Narodowego Funduszu Ochrony Środowiska i Gospodarki Wodnej w Warszawie. Natomiast w latach 2013-2014 został zrealizowany projekt Pt. „Zwiększenie efektywności energetycznej Placówki Opiekuńczo-Wychowawczej w Nienadowej” z RPO Województwa Podkarpackiego na lata 2007-2013. Całkowity koszt projektu wyniósł blisko 700 tys.zł, a dofinansowanie prawie 600 tys.zł.

Warto również odnotować przedsięwzięcia inwestycyjne związane z poprawą funkcjonowania administracji powiatowej, co było możliwe dzięki projektom w zakresie wykonania elewacji, wymianie stolarki okiennej i drzwiowej oraz montażu windy w budynku Starostwa Powiatowego w Przemyślu, a także projektom informatyzacji administracji publicznej (realizacja projektu „Informatyzacja usług publicznych w Powiecie Przemyskim w ramach programu ZPORR” , na który uzyskano dofinansowanie w kwocie blisko 300 tys. zł i projektu ”PSeAP Podkarpacki System e-Administracji Publicznej” o wartości ponad 700 tys. zł, dofinansowanego w kwocie blisko 600 tys.zł.

Dodatkowo, oprócz projektów nastawionych na rozwój infrastruktury technicznej i społecznej, powiat i jego jednostki organizacyjne aktywnie uczestniczyły w realizacji projektów finansowanych ze środków Europejskiego Funduszu Społecznego. W szczególności dotyczyło to obszaru edukacji ogólnej i zawodowej, w ramach której zrealizowano projekty związane z realizacją programów pomocy stypendialnej dla młodzieży uzdolnionej, prowadzeniem zajęć wyrównawczych oraz organizacją kursów specjalistycznych pod potrzeby rynku pracy lub nowych kierunków kształcenia zawodowego. Dużą

aktywnością wykazywał się również Powiatowy Urząd Pracy, uczestnicząc w realizacji szeregu programów i projektów, o łącznym budżecie przekraczającym 65 mln złotych. Realizowane projekty dotyczyły zarówno działań nastawionych na podniesienie efektywności funkcjonowania samego urzędu, jak i działań skierowanych do osób bezrobotnych lub zainteresowanych podniesieniem swoich kompetencji (projekty Pt.. „Czas na aktywność zawodową”, „Czas na pracę”, „Więcej szans w przemyskim”).

W realizacji projektów systemowych uczestniczyło również Powiatowe Centrum Pomocy Rodzinie, które w latach 2008-2014 uczestniczyło w realizacji projektu systemowego pt. „Program aktywizacji społecznej w Powiecie Przemyskim” w ramach Priorytetu VII Promocja integracji społecznej POKL. W okresie 2008 - 2013 r. PCPR pozyskał 1.7 mln zł na realizację zaplanowanych w projekcie działań w ramach różnych form aktywizacji społecznej. W analizowanym okresie, oprócz inwestycji i projektów wdrażanych przez samorząd powiatowy i jego jednostki organizacyjne, na terenie powiatu przemyskiego było realizowanych szereg innych kluczowych projektów, które pośrednio przyczyniły się do realizacji celów strategii rozwoju powiatu przemyskiego. Projekty te, realizowane przede wszystkim przez samorządy gminne i ich jednostki organizacyjne, były w dużej mierze finansowane ze środków funduszy unijnych w ramach perspektywy 2007 -2013.

Trudno oszacować ich ogólną wartość, ale biorąc pod uwagę tylko środki zaangażowane przez samorządy gminne na projekty inwestycyjne, kwota ta jest dość znaczna.

Podsumowując należy stwierdzić, że zrealizowane przez samorząd powiatowy i gminny działania i przedsięwzięcia (inwestycyjne i bezinwestycyjne) przyczyniły się do częściowego osiągnięcia celów strategii rozwoju powiatu, ukierunkowanych na takie aspekty jak podniesienie jakości kapitału ludzkiego i większą integrację społeczną w powiecie, poprawę warunków do prowadzenia działalności gospodarczej i rozwoju turystyki czy też lepszą ochronę środowiska naturalnego, dzięki wybudowanej infrastrukturze wodno-kanalizacyjnej oraz systemowej gospodarce odpadami. Niemniej jednak skala dokonanych zmian, szczególnie w sferze gospodarczej i budowy kapitału ludzkiego i społecznego, jest ciągle zbyt mała by poprawić w sposób znaczący jakość życia mieszkańców powiatu, która to w zbyt dużym stopniu ograniczana jest przez takie czynniki jak niskie dochody mieszkańców, brak możliwości zatrudnienia na rynku pracy, wysoki poziom ubóstwa i wykluczenia społecznego.

Część I. Diagnoza sytuacji społeczno-gospodarczej Powiatu Przemyskiego

1. Ogólna charakterystyka Powiatu Przemyskiego

1.1. Położenie i dostępność komunikacyjna

Powiat Przemyski położony jest we wschodniej części województwa podkarpackiego. Zajmuje powierzchnię 1211 km², zamieszkuje go 74.225 osób (dane GUS na dzień 31.12.2013 r.). Od północy graniczy z Powiatem Jarosławskim i Przeworskim, od zachodu z Rzeszowskim i Brzozowskim, zaś od południa z Bieszczadzkiem i Sanockim. Wschodnią granicę obszaru powiatu, a równocześnie Województwa Podkarpackiego stanowi polsko-ukraińska granica państwa.

Mapa 1. Podział administracyjny województwa podkarpackiego



Graniczne położenie powiatu jest to czynnik, który w sposób znaczący wpływa na gospodarkę. Powiat Przemyski i miasto Przemyśl są obecnie najbardziej wysuniętym na wschód regionem Unii Europejskiej, który stanowi swego rodzaju łącznik pomiędzy wschodem i zachodem i odgrywa istotną rolę we współpracy transgranicznej z Ukrainą. Ponadto, znajduje się tu ważny węzeł komunikacyjny: droga krajowa nr 77 Lipnik - Przemyśl, droga krajowa nr. 28 Zator - Medyka, oraz droga wojewódzka 884 Przemyśl – Domaradz, w kierunku przejścia granicznego ze Słowacją w Barwinku. Ponadto przez obszar Powiatu przechodzi transeuropejska magistrala kolejowa E-30 relacji Berlin-Kijów. Trasa ta ma duże znaczenie gospodarcze z uwagi na przewozy pasażerskie i towarowe, zwłaszcza dzięki temu, że linia kolejowa łączy się z szerokim torem umożliwiającym bezpośrednią obsługę pociągów osobowych i towarowych z Ukrainy. Na terenie powiatu, w Medyce, funkcjonuje ważne przejście graniczne z Ukrainą. Planowane jest również uruchomienie przejścia granicznego w Malhowicach - Niżankowicach. Dostępność komunikacyjna powiatu jest jednym z podstawowych atutów umożliwiających jego zrównoważony rozwój gospodarczy. Wiąże się to z dostępem do zewnętrznych rynków pracy oraz zbytu towarów i usług oraz dogodną komunikacją wewnętrzną na terenie powiatu, umożliwiającą łatwe przemieszczanie się osób i towarów. Sieć połączeń komunikacyjnych na terenie powiatu przemyskiego jest stosunkowo dobra. Tworzą ją drogi krajowe, drogi wojewódzkie, drogi powiatowe oraz drogi gminne. Położenie przygraniczne Powiatu Przemyskiego, sieć drogowa oraz bliskość przejścia granicznego w Medyce i Korczowej umożliwiają kontakty i współpracę z Ukrainą, w szczególności z obwodem lwowskim (z miastem Lwowem i ukraińskimi rejonami przygranicznymi). Równocześnie połączenie komunikacyjne z Bieszczadami ułatwia turystom przemieszczanie się na tej trasie, jak też zachęca do zatrzymania się na terenie powiatu i odwiedzenia lokalnych atrakcji turystycznych. Ukształtowanie terenu jest zróżnicowane. Południowa oraz zachodnia część powiatu zalicza się do terenów podgórskich. Znajduje się tu Pogórze Przemyskie przecięte doliną Sanu oraz licznymi mniejszymi ciekami wodnymi jego dorzecza. San wyznacza także granicę pomiędzy Pogórzem Przemyskim a Pogórzem Dynowskim. Wysokość wzniesień Pogorza Przemyskiego nie przekracza 560 m n.p.m. i w wzgórzach te są w większości porośnięte gęstymi lasami. Północne i wschodnie obszary powiatu charakteryzują się przeważnie równinnym ukształtowaniem terenu.

1.2. Powierzchnia i użytkowanie gruntów

Powiat Przemyski należy do największych powierzchniowo powiatów na terenie województwa podkarpackiego. Jego powierzchnia 1211 km² daje mu 4 lokatę w województwie po powiatach lubaczowskim (1308 km²), sanockim (1225 km²) i rzeszowskim ziemskim (1219 km²).

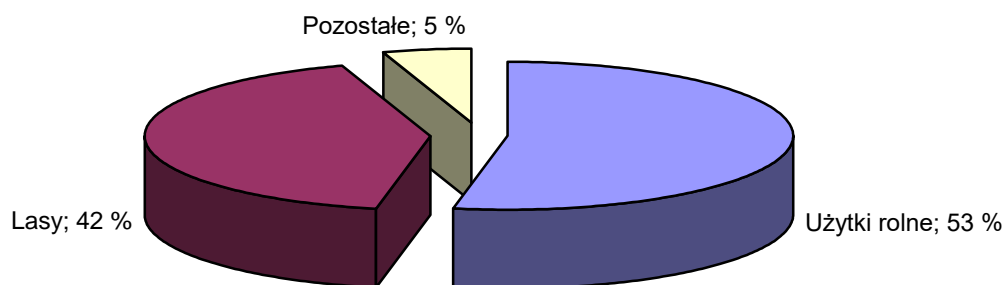
Struktura użytkowania gruntów wskazuje na zdecydowaną przewagę użytków rolnych oraz terenów leśnych. Użytki rolne o powierzchni 63.533 ha zajmują ok. 53% ogólnej powierzchni powiatu, a lasy 51.243 ha, tj. ok. 42 %. W użytkach rolnych dominują grunty orne, które stanowią ok.71 % ich ogólnej powierzchni. Pozostałe użytki rolne zajmują znacznie mniejsze areale, są to łąki, sady i pastwiska trwałe.

Tab.1 Użytkowanie gruntów w powiecie przemyskim (wg stanu na 1.01.2014 r.)

WYSZCZEGÓLNIENIE	Ogółem	Użytki rolne				Grunty leśne	Pozostałe grunty	
		Razem	w tym:					
			grunty orne	sady	łąki trwałe			pastwiska trwałe
		w ha						
POWIAT PRZEMYSKI	121122	63533	45045	1010	3691	10310	51243	6346
Bircza	25405	8298	5484	28	334	2126	16391	716
Dubiecko	15425	8169	6219	56	382	1125	6575	681
Fredropol	15960	6470	4090	201	544	1389	8830	660
Krasiczyn	12436	3639	2209	93	297	893	8129	668
Krzywcza	9495	4049	2972	23	144	725	4882	564
Medyka	6062	5052	3740	52	261	738	218	792
Orły	7047	6399	5183	142	342	398	206	442
Przemyśl	8870	7293	4437	32	702	1151	1069	508
Stubno	10843	6470	4670	140	421	941	3815	558
Żurawica	9579	7694	6041	243	264	824	1128	757

Źródło: "Województwo podkarpackie 2014. Podregiony, Powiaty, Gminy" Urząd Statystyczny w Rzeszowie

Wykres 1. Struktura użytkowania gruntów w Powiecie Przemyskim

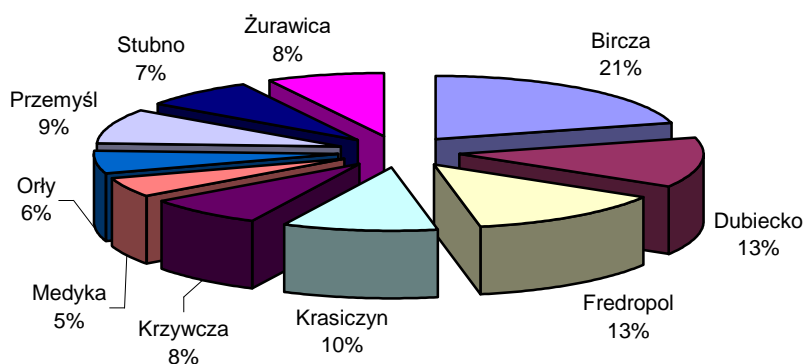


Źródło: Opracowanie własne na podstawie danych GUS

1.3. Gminy powiatu przemyskiego

Terytorium powiatu zajmują obszary 10 gmin: Birczy, Dubiecka, Fredropola, Krasiczyna, Krzywczy, Medyki, Orłów, Przemysła (bez miasta Przemysła), Stubna, Żurawicy. Powiat przemyski obejmuje wyłącznie obszary wiejskie, na jego terenie nie występują miasta. Miasto Przemysł jest odrębną jednostką administracyjną – powiatem grodzkim. Największą pod względem powierzchni gminą jest Bircza (255 km²), najmniejszą Medyka (61 km²). Gęstość zaludnienia wynosi 61 osób/km².

Wykres 2. Udział poszczególnych gmin w ogólnej powierzchni powiatu przemyskiego



Źródło: Opracowanie własne na podstawie danych GUS

Mapa 2. Gminy Powiatu Przemyskiego



Tab. 2. Gminy powiatu przemyskiego (wg stanu na 31.12.2013 r.)

Gmina	Liczba sołectw	Powierzchnia w km ²	Ludność (osoby)	Udział w powierzchni powiatu [%]
Bircza	24	254	4746	21,0
Dubiecko	17	154	9432	12,7
Fredropol	19	160	5554	13,1
Krasiczyn	15	124	5122	10,5
Krzywczyna	10	95	4897	7,8
Medyka	7	61	6459	5,0
Orły	13	70	8846	5,8
Przemysł	16	108	10176	8,9
Stubno	8	89	4020	7,3
Źurawica	9	96	12973	7,9
POWIAT PRZEMYSKI	138	1211	74225	100,0

Źródło: Opracowanie własne na podstawie Banku Danych Lokalnych GUS.

Bircza

Gmina Bircza położona jest w południowo-zachodniej części powiatu przemyskiego, na terenie górzystym. Pod względem obszaru (254 km²) gmina Bircza w Powiecie Przemyskim jest największa. Gminę zamieszkuje 6.746 mieszkańców (dane GUS wg stanu na 31.12.2013 r.) w 24 sołectwach. Lasy zajmują 58,5 % powierzchni gminy. Na terenie gminy znajduje się leśno – geologiczno - krajobrazowy Rezerwat Przyrody „Krępak”, w którym można spotkać rzadkie chronione rośliny. W gminie zlokalizowany jest też rezerwat „Reberce”. Główne walory rezerwatu to pierwotny charakter lasu oraz bogactwo świata zwierzęcego i roślinnego. W miejscowości Jawornik Ruski znajdują się pokłady diatomitu. Gmina Bircza to nie tylko malowniczy krajobraz, ale również ciekawe zabytki architektury sakralnej i świeckiej. Są tu liczne zabytkowe kapliczki i kościoły jak np. w Rudawce i Nawojowej. W Lipie znajduje się drewniana cerkiew greckokatolicka z 1830 roku, zaś w Sufczyźnie unikalna pozostałość po dawnej hucie szkła. W Birczy najciekawszym zabytkiem jest pałac Humnickich. Gmina Bircza znana jest również z działalności kulturalnej ludowych zespołów artystycznych i kół zainteresowań.

Dubiecko

Gmina Dubiecko położona jest w zachodniej części powiatu przemyskiego, na terenie Parku Krajobrazowego Pogórza Przemyskiego i Przemysko-Dynowskiego Obszaru Chronionego Krajobrazu. Powierzchnia gminy wynosi 154 km². Gminę zamieszkuje 9.432 mieszkańców (dane GUS wg stanu na 31.12.2013 r.) w 17 sołectwach. Teren gminy jest większości pagórkowaty. Centrum handlowo - usługowym gminy jest miejscowość Dubiecko. Większa część ludności gminy zajmuje się rolnictwem lub zamieszkuje w gospodarstwach rolnych. Przez gminę, na odcinku 10 kilometrów, przebiega droga wojewódzka Przemyśl - Krosno. Do Dubiecka można dojechać bezpośrednimi połączeniami autobusowymi z Przemyśla, Rzeszowa, Krosna, Brzozowa, Dynowa i Birczy.

Fredropol

Gmina Fredropol o powierzchni 160 km² usytuowana jest na terenie Parku Krajobrazowego Pogórza Przemyskiego i Przemysko-Dynowskiego Obszaru Chronionego Krajobrazu. Gminę zamieszkuje 5554 mieszkańców (dane GUS wg stanu na 31.12.2013 r.) w 19 sołectwach. Urozmaicony krajobraz podgórski, duże zalesienie i łagodny klimat sprzyjają rozwojowi turystyki i gospodarstw agroturystycznych. Do walorów turystycznych gminy

należą również ciekawe obiekty zabytkowe, w tym najważniejszy zespół klasztorno-kościelny oo. Franciszkanów w Kalwarii Pałacowskiej, który jest Sanktuarium Maryjnym i miejscem kultu religijnego oraz licznych pielgrzymek. Każdego roku 15 sierpnia odbywa się Wielki Odpust związany z uroczystością Wniebowzięcia Najświętszej Maryi Panny. Uczestniczą w nim pielgrzymi nie tylko z okolicznych miejscowości, lecz także z Ukrainy. Ciekawymi zabytkami są też: obronna cerkiew w Posadzie Rybotyckiej, dwór obronny w Sierakoścach, a także pozostałości kompleksu obronnych budowli i umocnień Twierdzy Przemyśl.

Mieszkańcy wykorzystując walory turystyczne gminy z powodzeniem rozwijają działalność agroturystyczną. Większość mieszkańców gminy Fredropol zajmuje się rolnictwem, prowadząc przeważnie niewielkie gospodarstwa rolne.

Krasiczyn

Gmina Krasiczyn o pow. 124 km², położona na zachód od miasta Przemyśla, składa się z 15 sołectw. Zamieszkuje ją 5.122 mieszkańców (dane GUS wg stanu na 31.12.2013 r.). Gmina charakteryzuje się piękną rzeźbą terenu, bogato zalesioną, przy drodze wiodącej z Przemyśla do Sanoka i w Bieszczady. W przeważającej części gmina umiejscowiona jest na terenie Parku Krajobrazowego Pogórza Przemyskiego. W miejscowości Korytniki występuje rezerwat „Przełom Hołubli”. Gmina Krasiczyn jest bardzo atrakcyjna pod względem turystycznym. Przez jej obszar przebiegają trzy piesze szlaki turystyczne, szlak rowerowy oraz szlak wodny „San” z Sanoka do Przemyśla, wykorzystywany jako trasa spływu kajakiem. Latem turyści mogą zatrzymać się w gospodarstwach agroturystycznych oraz w ośrodkach wypoczynkowych – w Krasicach i Olszanach.

Największą atrakcją gminy jest zamek z XVI w. będący jednym z najcenniejszych pomników architektury w Polsce, zwany perłą Renesansu, zabytek klasy „0”. Zamek otoczony jest parkiem należącym do najbogatszych ogrodów pałacowych w Polsce, z rzadkimi gatunkami roślin.

Krzywca

Gmina Krzywca o powierzchni 95 km² położona jest na trasie Przemyśl - Dynów, około 17 km od Przemyśla. Zamieszkuje ją 4.897 mieszkańców (dane GUS wg stanu na 31.12.2013 r.) w 10 sołectwach. Wiodącą funkcją gminy jest rolnictwo, produkcja żywności oraz obsługa ludności. Występują tu korzystne warunki glebowe i klimatyczne do produkcji rolnej. Znaczna część mieszkańców gminy zajmuje się rolnictwem. Teren górzysty, większa część gminy leży na obszarze Parku Krajobrazowego Pogórza Przemyskiego. Piękny

krajobraz i czyste środowisko naturalne to atrakcyjne walory turystyczne gminy. Część obszaru gminy objęta jest programem „NATURA 2000” tj. służącym ochronie zagrożonych i rzadkich gatunków roślin i zwierząt.

Zabytki, które warto obejrzeć w Krzywczycy to: kościół murowany z 1625 r., cerkiew greckokatolicka wzniesiona w 1911 r. oraz zespół dworski z XVII w.

Medyka

Gmina Medyka o powierzchni 61 km² usytuowana we wschodniej części powiatu przemyskiego, przy granicy z Ukrainą, składa się z 7 sołectw. Zamieszkuje ją 6.459 mieszkańców (dane GUS wg stanu na 31.12.2013 r.). Obszar gminny jest większości równinny. Medyka jest gminą rolniczo-przemysłową. Są tu korzystne warunki glebowe i klimatyczne dla produkcji rolniczej. Większość mieszkańców z powodzeniem zajmuje się rolnictwem. Wiele osób znalazło zatrudnienie w firmach, których działalność związana jest z towarowo-osobowym przejściem granicznym Medyka-Szeginie na granicy polsko-ukraińskiej. Na terenie gminy zlokalizowany jest też kolejowy port przeładunkowy.

Z zabytków na terenie gminy warte uwagi są: zabytkowe cerkwie i kościoły w Medyce, Lesznie i Torkach, zespół parkowo-pałacowy w Medyce i fort w Siedliskach. Ten ostatni obiekt to pozostałości poaustriackich fortów Twierdzy Przemyśl z okresu I wojny światowej.

Orły

Gmina Orły położona jest w północnej części powiatu przemyskiego, 10 km na północ od miasta Przemyśla przy trasie E-77. Gmina zajmuje powierzchnię 70 km². Zamieszkuje ją 8.846 mieszkańców (dane GUS wg stanu na 31.12.2013 r.). Pod względem administracyjnym gmina dzieli się na 13 sołectw. Orły są typową gminą rolniczą. Bardzo dobra gleba oraz korzystny klimat, stanowią doskonałe warunki do rozwoju rolnictwa i przetwórstwa rolno-spożywczego. Gmina posiada ułatwiony kontakt z rynkami wschodnimi dzięki dobremu położeniu komunikacyjnemu oraz niewielkim odległościom od przejść granicznych w Medyce i Korczowej. Na terenie gminy zlokalizowana jest specjalna strefa ekonomiczna.

Teren gminy został w 100% objęty siecią wodociągową, telefoniczną oraz gazową. W miejscowości Kaszyce działa hydrobotaniczna oczyszczania ścieków obsługująca 1000 gospodarstw. Gmina posiada stadion we wsi Orły oraz boiska sportowe w 5 wsiach. Obiektem historycznym, który warto obejrzeć jest Fort XI Twierdzy Przemyśl w Duńkowiczkach.

Przemyśl

Gmina Przemyśl o powierzchni 108 km² położona jest wokół miasta Przemyśla. Od strony wschodniej granicą gminy jest granica państwowa z Ukrainą. Gmina obejmuje 16 sołectw zamieszkiwanych przez 10.176 osób (dane GUS wg stanu na 31.12.2013 r.)

Teren gminy dzieli się na dwa obszary o zróżnicowanych warunkach naturalnych. Północno - zachodnią część gminy stanowi pagórkowaty obszar należący do Pogórza Przemyskiego, natomiast w południowo-wschodniej części występuje równina. Gmina posiada dobre połączenie komunikacyjne o zasięgu lokalnym i międzyregionalnym. Głównym rynkiem pracy mieszkańców gminy jest miasto Przemyśl, z uwagi na bezpośrednie sąsiedztwo.

Na obszarze gminy występują złoża gazu ziemnego.

Do najciekawszych obiektów turystycznych, które warto obejrzeć na terenie gminy należą forty w miejscowościach Grochowce, Łuczyce, Ujkowice, Kuńkowce, Ostrów, Nehrybka, Łętownia i Pikulice, stanowiące część zewnętrznych umocnień Twierdzy Przemyśl.

Stubno

Gminę Stubno o powierzchni 89 km² zamieszkuje 4.020 mieszkańców (dane GUS wg stanu na 31.12.2013 r.). W skład gminy wchodzi 8 sołectw. Największymi miejscowościami są Stubno i Kalników, które skupiają ponad 60% mieszkańców gminy. Gmina posiada dogodne połączenia komunikacyjne z Przemyślem i Radymnem oraz z przejściami granicznymi w Korczowej i Medyce. Stubno to gmina typowo rolnicza, położona na równinie. Wiodącym kierunkiem działalności rolniczej na terenie gminy jest produkcja roślinna.

Atrakcją turystyczną w gminie są dwie stadniny koni, w Stubnie i Kalnikowie oraz Gospodarstwo Rybackie o powierzchni ok. 800 ha w Starzawie. Gmina Stubno jest też dużym siedliskiem bociana białego (ponad 70 gniazd), gdyż ma doskonałe warunki dla tego ptaka. Do najciekawszych obiektów zabytkowych gminy należą: stary kościół w Stubienku, zabytkowa cerkiew w Kalnikowie i dobrze zachowane zabudowania dworskie w Stubnie.

Żurawica

Gmina Żurawica o powierzchni 96 km² · obejmująca 9 sołectw zamieszkiwana jest przez 12.973 mieszkańców (dane GUS wg stanu na 31.12.2013 r.). Żurawica posiada dogodne drogowe i kolejowe połączenia komunikacyjne o zasięgu lokalnym, krajowym i

międzynarodowym. Na terenie Żurawicy znajduje się jeden z najważniejszych w Polsce portów przeładunkowych, a przez gminę prowadzi magistrala kolejowa.

Dobre warunki klimatyczne i glebowe sprzyjają rozwojowi rolnictwa w gminie, w tym w szczególności produkcji roślinnej. W uprawie dominują zboża, przede wszystkim pszenica.

Największą atrakcją turystyczną gminy jest unikalny ogród botaniczny i Arboretum w Bolestraszcach. Arboretum obejmuje park i klasycystyczny dwór, w którym w połowie XIX w. mieszkał malarz Piotr Michałowski. Ten atrakcyjny teren odwiedzany jest przez turystów i naukowców z Polski i z zagranicy. Okolicę dodatkowo uatrakcyjnają dwa forty austriackie Twierdzy Przemyśl z czasów I wojny światowej.

1.4. Środowisko naturalne

Ukształtowanie terenu

Obszar Powiatu Przemyskiego położony jest na terenie Pogórza Karpackiego, w większości w obrębie Pogórza Przemyskiego. Od północy niewielka część należy do Pogórza Dynowskiego, od wschodu do Płaskowyżu Sańsko - Dniestrzańskiego i od południa do Gór Sanocko - Turczańskich. Większość powierzchni powiatu, a zwłaszcza jego południowa i zachodnia część leży na wysokości powyżej 500 m n.p.m. Najwyższe wzniesienie to Suchy Obycz (617 m n.p.m) w Górach Sanocko-Turczańskich. Od strony wschodniej obszar powiatu jest obniżony na szerokości 60 km pomiędzy brzegiem Karpat a krawędzią Roztocza i jest to tzw. Brama Przemyska.

Klimat

Pod względem klimatycznym powiat przemyski należy w przeważającej większości do tej części Karpat, gdzie średnia temperatura roczna wynosi od +7 do +8 °C, czas trwania pokrywy śnieżnej wynosi od 80 do 90 dni, suma opadów rocznych – 600-800 mm, a okres wegetacyjny, zależnie od wysokości trwa około 210-220 dni. Północno-wschodnia część powiatu jest chłodniejsza, a średnia temperatura roczna jest tam niższa od +7 °C, czas trwania pokrywy śnieżnej wynosi od 80 do 85 dni, suma opadów rocznych – 700 mm, a okres wegetacyjny trwa około 200-210 dni.

Sieć rzeczna

Powiat przemyski posiada stosunkowo duże zasoby wód powierzchniowych.

Główne ciek wodne na terenie powiatu to:

- rzeka San – długość 81,3 km, powierzchnia zlewni 1630,18 km²;
- rzeka Wiar (prawy dopływ Sanu) – długość 32,5 km – od ujścia do granicy RP oraz 21 km od granicy RP, powierzchnia zlewni 335,93 km².

Na terenie powiatu przemyskiego brak większych, naturalnych zbiorników wodnych.

Surowce naturalne

Na terenie powiatu przemyskiego występuje niewiele bogactw naturalnych, jednak te z nich, które są eksploatowane, mają duże znaczenie w skali ponadlokalnej. Do najważniejszych należą złoża gazu ziemnego, zlokalizowane głównie w gminie Przemyśl (Jaksmanice, Wapowce) i Żurawica (Maćkowice). Są to ważne w skali krajowej złoża wysokokalorycznego gazu ziemnego, które są na bieżąco eksploatowane. Złoża te, ze względu na długotrwałą eksploatację są już na wyczerpaniu. Trwają natomiast poszukiwania nowych złóż, głównie na dużych głębokościach, praktycznie na terenie całego powiatu.

Niewielkie ilości ropy naftowej zostały odkryte i wydobywane do 1950 r. w Słonnem w gminie Dubiecko. Obok eksploatacji gazu ziemnego i ewentualnie ropy naftowej, istnieją możliwości wydobywania łupków bitumicznych, które występują w okolicy Kuźminy w gminie Bircza.

Gleby

Gleby powiatu przemyskiego należą do lepszych gleb w województwie podkarpackim. W północno-wschodniej części powiatu dominują czarnoziemy, gleby brunatne i pyłowe wytworzone z lessów, piasków i glin. W południowej części na obszarach górzystych dominują gleby brunatne i pyłowe. Najlepszymi glebami w powiecie są gleby wytworzone z lessów i mady zaliczane przeważnie do klasy II, IIIa, IIIb, a częściowo do klasy I, IVa i IVb. Wśród kompleksów rolniczej przydatności przeważają kompleksy pszenne: pszenno bardzo dobry (Medyka, Orły, Przemyśl, Żurawica, Stubno, Fredropol), pszenno dobry (Medyka, Orły, Przemyśl, Żurawica, Stubno, Fredropol) i pszenno górski (Bircza, Dubiecko, Krasiczyn, Krzywca).

Lasy

Obszar powiatu przemyskiego należy do jednego z bardziej zalesionych w regionie. Powierzchnia lasów zajmuje 42 % ogólnej powierzchni powiatu. Najbardziej zalesione obszary leżą na południu, co wiąże się z niewielką gęstością zaludnienia tych obszarów oraz mniej korzystnymi warunkami przyrodniczymi do produkcji rolnej. Lasy zajmują ponad połowę powierzchni następujących gmin: Krasieczyn (61,1%), Bircza (62%) i Fredropol (53%). Lasy powiatu przemyskiego oprócz walorów użytkowych w postaci pozyskiwanego drewna, stanowią dużą atrakcję turystyczną, zwłaszcza w połączeniu z malowniczym górskim krajobrazem i czystym środowiskiem naturalnym.

Parki krajobrazowe i obszary chronionego krajobrazu

Obszarem chronionym na terenie powiatu jest Park Krajobrazowy Pogórza Przemyskiego. Jest on położony na południowy zachód od Przemyśla i zajmuje powierzchnię 61 862 ha. Pod względem wielkości jest czwartym parkiem krajobrazowym w Polsce. Park leży na terenach gmin: Bircza, Dubiecko, Dynów, Fredropol, Krasieczyn, Krzywca, Przemyśl w powiecie przemyskim i miasta Dynów w powiecie rzeszowskim.

Zadaniem Parku jest ochrona charakterystycznych na tym obszarze suchych dolin, przejściowych i wysokich torfowisk. Znajdują się tu również odkrywki fliszu karpackiego. Jodłowo-bukowe lasy tych terenów są ostoją żbików, rysia, niedźwiedzi, jeleni karpackich oraz bardzo rzadkiej żaby dalmatyńskiej.

Na terenie parku istnieje 9 rezerwatów przyrody.

- Krępak
- Brzoza Czarna w Reczpolu
- Broduszurki
- Kalwaria Paclawska
- Kopystanka
- Leoncina
- Reberce
- Turnica
- Przełom Hołubli

Otulinę Parku o powierzchni 48 921 ha stanowi Przemysko-Dynowski Obszar Chronionego Krajobrazu. Jest to obszar podgórski z licznymi, niezbyt wysokimi pasmami i wzgórzami, poprzecinany potokami.

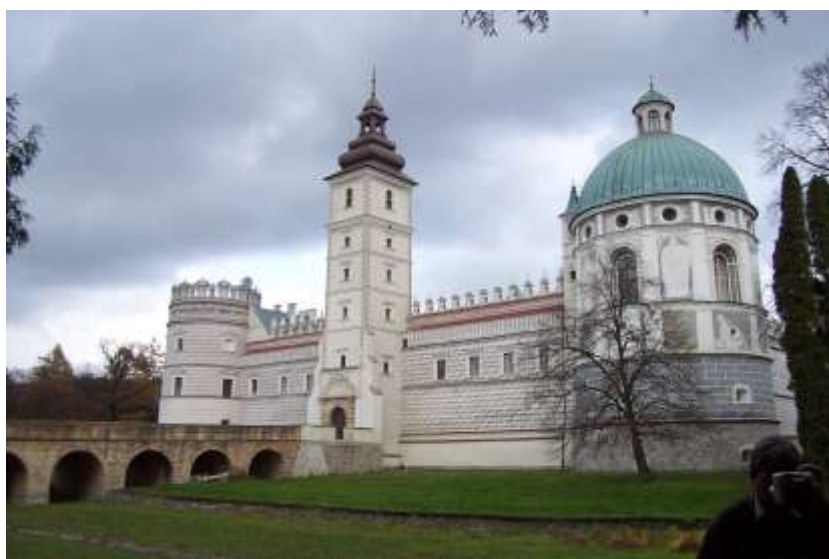
1.5. Walory kulturowe i turystyczne

Bogata różnorodność przyrodnicza i krajobrazowa powiatu, w połączeniu z wysoką jego lesistością i walorami kulturowymi, wpływa korzystnie na atrakcyjność turystyczną całego powiatu, stanowiąc istotny czynnik w kreowaniu polityki lokalnej opartej na rozwoju różnych form turystyki.

Na obszarze powiatu przemyskiego znajdują się cenne i ciekawe zabytki architektury drewnianej oraz obiekty sakralne i inne miejsca, które warto poznać i zobaczyć. Do najciekawszych należą:

- Zamek z XVI w Krasieczynie, który należy do najcenniejszych pomników architektury w Polsce. Zwany perłą renesansu; zabytek klasy "O". Zamek otoczony jest 9 ha parkiem należącym do najbogatszych ogrodów pałacowych w Polsce.

Fot.1. Zamek w Krasieczynie



Fot.: J. Żmuda

- Arboretum w Bolestraszycach (gmina Żurawica). Jest to specjalistyczny ogród botaniczny, w którym znajdują się kolekcje drzew i krzewów. Arboretum położone jest w odległości 7 km na północny wschód od Przemysła i należy do cennych zabytków przyrody i kultury w kraju. Na jego terenie znajduje się park i dwór, w którym w połowie XIX w. mieszkał i tworzył malarz Piotr Michałowski.

Fot.2. Arboretum w Bolestraszcach



Fot. P.Worosz

- Sanktuarium Męki Pańskiej i Matki Bożej w Kalwarii Pałacowskiej z XIX w. (gmina Fredropol). Kalwaria Pałacowska położona jest 24 km od Przemyśla, w pobliżu granicy polsko-ukraińskiej. Jest to miejsce kultu religijnego, w którym kilka razy w roku odbywają się uroczystości religijne gromadzące dużą liczbę mieszkańców, pielgrzymów i turystów z Polski i Ukrainy.

Fot.3. Kościół Franciszkanów w Kalwarii Pałacowskiej

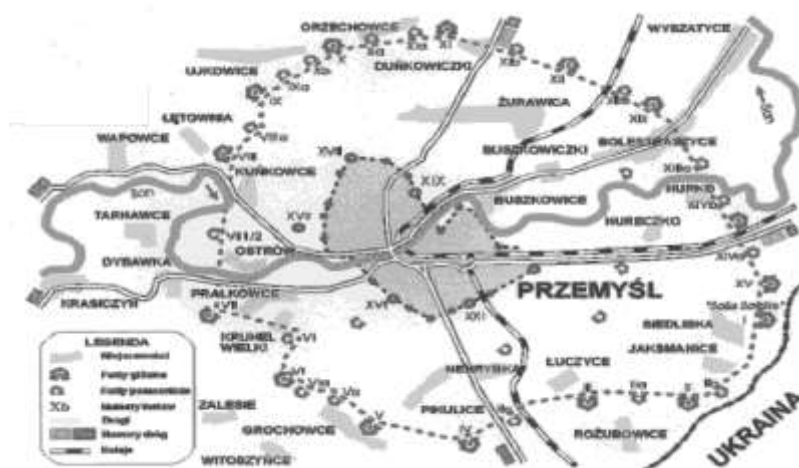


Fot. J.Żmuda

- Twierdza Przemysł. Należy do największych twierdz nowożytnej Europy i stanowi unikalną atrakcję historyczno-turystyczną dla odwiedzających Ziemię Przemyską turystów oraz dla lokalnej społeczności. Budowa Twierdzy Przemysł została rozpoczęta w 1854 r.

Przed I wojną światową na Twierdzą Przemysł składały się dwa pierścienie umocnień: wewnętrzny i zewnętrzny. Ten drugi otaczał Przemysł na długości 45 km i tworzyły go forty główne i pomocnicze na terenie większości gmin Powiatu Przemyskiego.

Mapa 3. Mapa Twierdzy Przemysł



Fot. 4. Zabytkowy Fort w Siedliskach



Fot. P. Worosz

- Cerkiew w Posadzie Rybotyckiej (gmina Fredropol). Jest to najstarsza w Polsce murowana cerkiew obronna z XV wieku. Usytuowana jest na naturalnym wzniesieniu terenu, na skraju wsi. We wnętrzu cerkwi zobaczyć można zachowane fragmenty XVII-wiecznej polichromii.

- Cerkiew św. Dymitra w Piątkowej (w gminie Dubiecko) – drewniana parafialna cerkiew greckokatolicka. Świątynia w Piątkowej należy do nielicznych na terenie południowo-wschodniej Polski, trójdzielnych cerkwi kopułowych. Cerkiew przeszła gruntowny remont w latach 1958-1961, obecnie nie użytkowana.

Fot. 5 Cerkiew w Piątkowej



Fot. Z.Szeliga

Ponadto na obszarze powiatu przemyskiego znajdują się inne cenne i ciekawe zabytki architektury drewnianej oraz obiekty sakralne i miejsca, które warto poznać i zobaczyć, m. in.:

- kościoły zabytkowe w Birczy, Krasiczynie, Rybotyczach i Kalwarii Paclawskiej,
- cerkiew drewniana w Leszczynach,
- cerkwie w Huwnikach, Olszanach, Dubiecku
- cerkwie użytkowane jako kościoły rzymskokatolickie w Brylińcach, Jaworniku Ruskim, Kopystnie, Lipie i Mielnowie.

Na terenie powiatu przemyskiego znajduje się wiele cmentarzy rzymskokatolickich, greckokatolickich i żydowskich, które świadczą o wielokulturowej historii tego regionu.

Powiat Przemyski posiada doskonale warunki do uprawiania różnych form turystyki. Piękno przyrody można podziwiać wędrując po utworzonych czterech ścieżkach dydaktyczno-przyrodniczych w Parku Krajobrazowym Pogórza Przemyskiego. Dogodne warunki do uprawiania turystyki kajakowej stwarza szlak wodny od Dynowa do Przemyśla. Rzeka San i jego dopływy dostarczają wielu możliwości atrakcyjnego spędzenia czasu. Miłośnicy wędkowania mogą złowić wiele gatunków ryb słodkowodnych. Pogórze Przemyskie stwarza również doskonale warunki do uprawiania sportów zimowych: narciarstwa i saneczkarstwa.

2. Uwarunkowania społeczne

2.1. Mieszkańcy Powiatu

Powiat Przemyski zamieszkuje 74.225 osób, w tym 37.215 mężczyzn i 37.010 kobiet (dane GUS na dzień 31.12.2013 r.). Obszar powiatu należy do jednego ze słabiej zaludnionych. Gęstość zaludnienia wynosi w powiecie 61 osób na 1 km² i jest blisko o połowę niższa od wskaźnika w województwie podkarpackim wynoszącego 119 osób na 1 km². Najbardziej zaludnionymi gminami są Żurawica, Orły i Medyka (odpowiednio 136, 127, 107 osób na 1 km²). Najmniej zaludnione obszary należą do gmin: Bircza, Fredropol i Krasiczyn (odpowiednio 27, 35, 41 osób na 1 km²).

Pod względem liczby ludności Powiat Przemyski zajmuje 14 miejsce wśród 24 powiatów województwa podkarpackiego.

Tab. 4 Powierzchnia i ludność w powiatach województwa podkarpackiego w 2014 r.

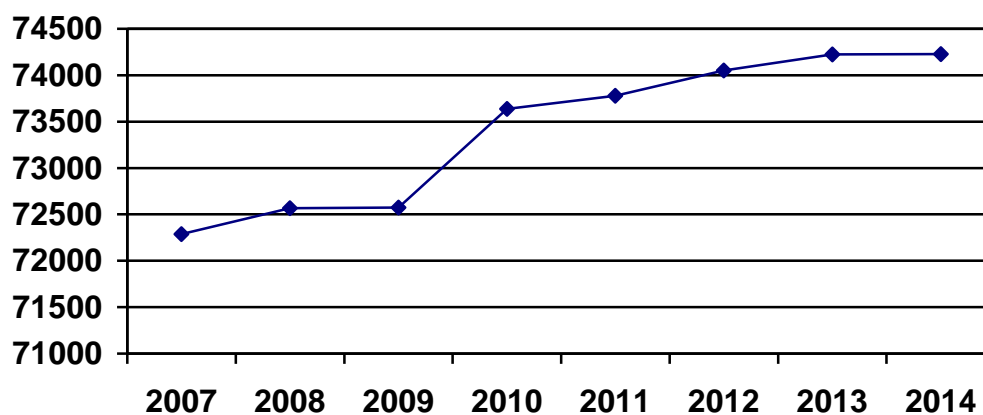
Nazwa	Powierzchnia (km ²)	Ludność	Gęstość zaludnienia (osób/km ²)
bieszczadzki	1139,07	22172	19,47
leski	834,94	26773	32,07
Krosno	43,50	47140	1083,68
Tarnobrzeg	85,40	48049	562,63
tarnobrzescki	521,07	53805	103,26
lubaczowski	1308,36	56961	43,54
strzyżowski	503,47	62026	123,2
kolbuszowski	773,17	62712	81,11
Przemyśl	46,18	63467	1374,34
brzozowski	539,34	66273	122,88
niżański	785,64	67388	85,77
leżajski	583,71	69959	119,85

ropczycko-sędziszowski	548,31	73589	134,21
przemyski	1211,21	74227	61,28
przeworski	698,02	79118	113,35
łańcucki	451,84	79974	177
sanocki	1223,66	96001	78,45
stalowowolski	831,74	108442	130,38
krośnieński	925,88	111940	120,9
jasielski	830,87	115263	138,73
jarosławski	1028,66	121977	118,58
dębicki	777,48	135138	173,82
mielecki	880,50	136307	154,81
rzeszowski	1157,38	166118	143,53
Rzeszów	116,36	183664	1578,41

Źródło: Opracowanie własne na podstawie Banku Danych Lokalnych GUS.

Struktura demograficzna powiatu charakteryzuje się pozytywnym zjawiskiem tendencji rozwojowej ludności. W okresie od 2007 roku liczba ludności powiatu wzrosła o blisko 2 tys. osób, a gęstość zaludnienia zwiększyła się z 58 do 61 osób na 1 km².

Wykres 3. Ludność Powiatu Przemyskiego w latach 2007-2014



Źródło: opracowanie własne na podstawie danych GUS

Saldo przyrostu naturalnego w powiecie jest dodatnie (1,4 na 1000 ludności), co oznacza większą liczbę urodzeń niż zgonów. Najwyższy wskaźnik przyrostu naturalnego na 1000 ludności występuje w gminach: Orły (5,9), Krzywca (3,6) i Fredropol (2,3). Ujemny przyrost naturalny odnotowano tylko w 2 gminach: Dubiecko (-2,7) i Stubno (-2,2).

**Tab.5 Ruch naturalny ludności w powiecie przemyskim i gminach w osobach
(wg stanu na 31.12.2013 r.)**

WYSZCZEGÓLNIENIE	Małżeństwa	Urodzenia żywe	Zgony	Przyrost naturalny
POWIAT PRZEMYSKI	403	780	677	103
Bircza	42	68	55	13
Dubiecko	53	93	119	-26
Fredropol	32	65	52	13
Krasiczyn	27	48	40	8
Krzywcza	31	65	47	18
Medyka	32	65	55	10
Orły	43	115	63	52
Przemyśl	50	95	73	22
Stubno	21	42	51	-9
Żurawica	72	124	122	2

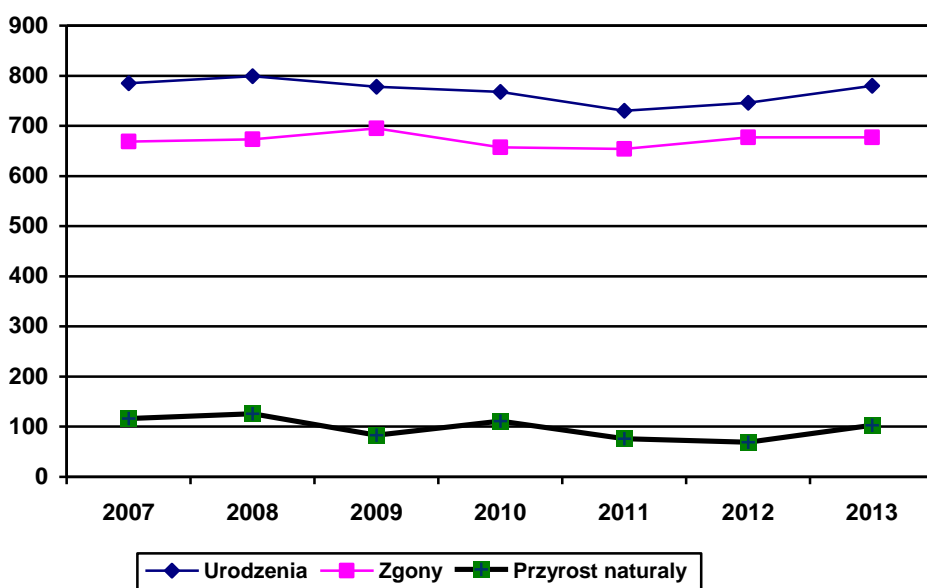
Źródło: "Województwo podkarpackie 2014. Podregiony, Powiaty, Gminy" Urząd Statystyczny w Rzeszowie

**Tab.6 Ruch naturalny ludności w powiecie przemyskim i gminach na 1000 ludności
(wg stanu na 31.12.2013 r.)**

WYSZCZEGÓLNIENIE	Małżeństwa	Urodzenia żywe	Zgony	Przyrost naturalny
POWIAT PRZEMYSKI	5,4	10,5	9,1	1,4
Bircza	6,3	10,1	8,2	1,9
Dubiecko	5,6	9,8	12,6	- 2,7
Fredropol	5,8	11,7	9,4	2,3
Krasiczyn	5,3	9,5	7,9	1,6
Krzywcza	6,3	13,2	9,5	3,6
Medyka	5,0	10,1	8,6	1,6
Orły	4,9	13,1	7,2	5,9
Przemyśl	4,9	9,3	7,2	2,2
Stubno	5,2	10,4	12,62	-2.2
Żurawica	5,6	9,6	9,4	0,2

Źródło: "Województwo podkarpackie 2014. Podregiony, Powiaty, Gminy" Urząd Statystyczny w Rzeszowie

Wykres 4. Urodzenia, zgony i przyrost naturalny w latach 2007-2013



Źródło: opracowanie własne na podstawie danych GUS

Korzystna jest również struktura wieku mieszkańców powiatu. Świadczy o tym wysoki wskaźnik ludności w wieku przedprodukcyjnym: 20,2%, wyższy niż w województwie podkarpackim (19,1%) i w kraju (18,4%). Znacznie lepszy od wojewódzkiego i krajowego wskaźnika jest udział ludności w wieku poprodukcyjnym (60/65 lat i więcej) wynoszący w powiecie 15,6%. W województwie wskaźnik ten wynosi 17,2% , a w Polsce aż 18,4%.

W efekcie na 100 osób w wieku produkcyjnym w powiecie przemyskim przypada 55,8 osób w wieku nieprodukcyjnym (młodzież i ludzie starsi). W województwie podkarpackim liczba ta jest większa i wynosi 57,1 osób, a w kraju jeszcze wyższa tj. 57,6 osób.

Tab.7 Edukacyjne grupy wieku w 2013 r.

Edukacyjne grupy wieku	Ogółem	Ogółem - struktura w %	Mężczyźni	Kobiety
Powiat przemyski	74 225	100,00	37 215	37 010
Suma 3 - 24 lat	21 153	28,50	11 002	10 151
3 - 6 lat	3 276	15,49	1 698	1 578
7 - 12 lat	4 691	22,18	2 488	2 203
13 - 15 lat	2 750	13,00	1 433	1 317
16 - 18 lat	3 131	14,80	1 597	1 534
19 - 24 lat	7 305	34,53	3 786	3 519

Źródło: Strategia poprawy konkurencyjności szkolnictwa ponadgimnazjalnego, 2014 r.

Tab.8 Ludność powiatu przemyskiego wg wieku i gmin w osobach (stan na 31.12.2013 r.)

Wyszczególnienie	Ogółem	W wieku:			Ludność w wieku nieprodukcyjnym na 100 osób w wieku produkcyjnym
		przeprodukcyjnym	produkcyjnym	poprodukcyjnym	
POWIAT PRZEMYSKI	74225	15007	47641	11577	55,8
Bircza	6746	1323	4314	1109	56,4
Dubiecko	9432	1926	5706	1800	65,3
Fredropol	5554	1137	3543	874	56,8
Krasiczyn	5122	1074	3312	736	54,6
Krzywcza	4897	983	3154	760	55,3
Medyka	6459	1333	4217	909	53,2
Orły	8846	1896	5730	1220	54,4
Przemyśl	10176	1930	6747	1499	50,8
Stubno	4020	856	2537	627	58,5
Żurawica	12973	2549	8381	2043	54,8

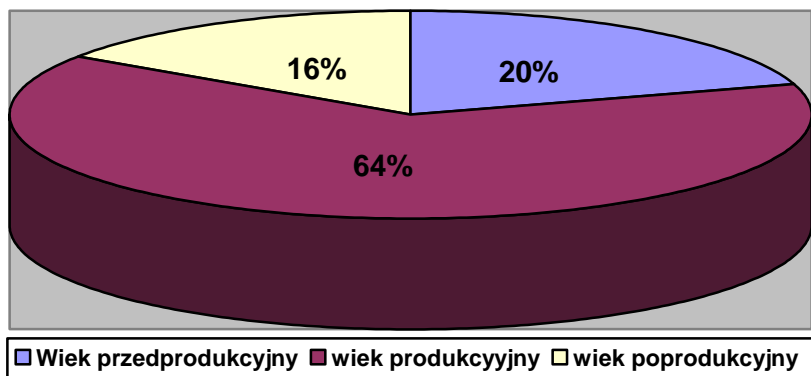
Źródło: "Województwo podkarpackie 2014. Podregiony, Powiaty, Gminy" Urząd Statystyczny w Rzeszowie

Tab.9 Struktura ludności w gminach powiatu przemyskiego wg wieku w % (stan na 31.12.2013 r.)

Wyszczególnienie	Ogółem	W wieku:		
		przedprodukcyjnym	produkcyjnym	poprodukcyjnym
POWIAT PRZEMYSKI	100,0	20,2	64,2	15,6
Bircza	100,0	19,6	64,0	16,4
Dubiecko	100,0	20,4	60,5	19,1
Fredropol	100,0	20,5	63,8	15,7
Krasiczyn	100,0	21,0	64,7	14,4
Krzywcza	100,0	20,1	64,4	15,5
Medyka	100,0	20,6	65,3	14,1
Orły	100,0	21,4	64,8	13,8
Przemyśl	100,0	19,0	66,3	14,7
Stubno	100,0	21,3	63,1	15,6
Żurawica	100,0	19,6	64,6	15,7

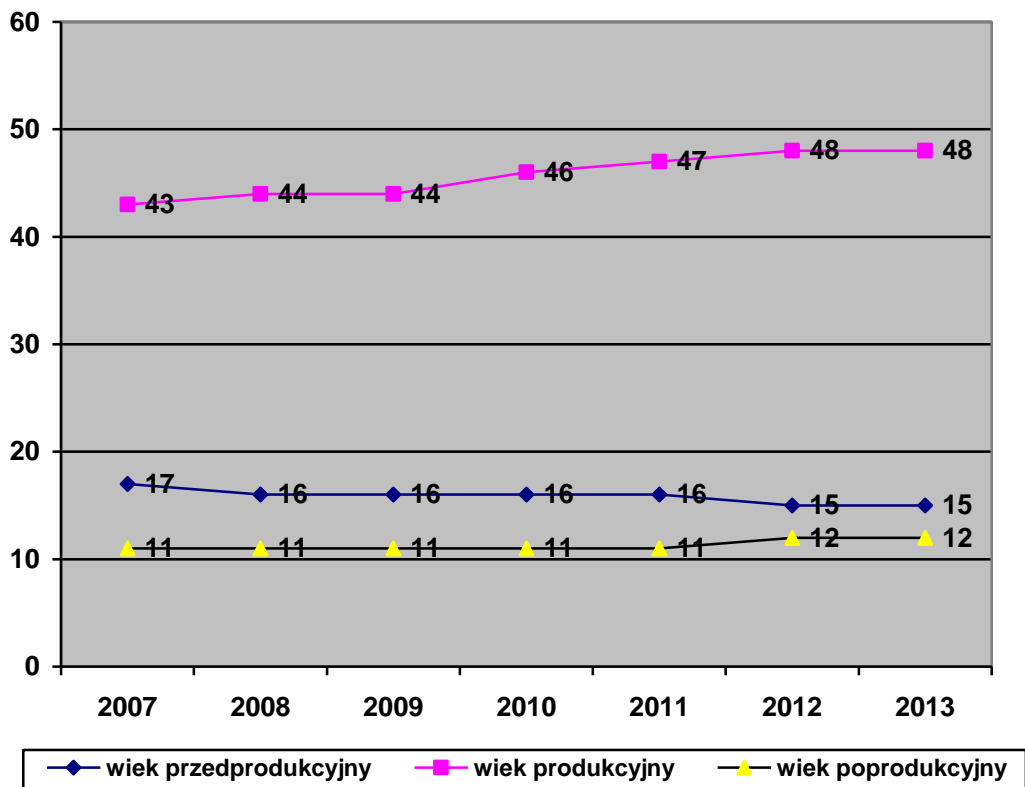
Źródło: Obliczenia własne na podstawie danych GUS

Wykres 5. Struktura wiekowa ludności Powiatu Przemyskiego w 2013 r.



Źródło: opracowanie własne na podstawie danych GUS

Wykres 6. Ludność powiatu wg grup wiekowych w latach 2007-2013 (w tys.osób)



Źródło: opracowanie własne na podstawie danych GUS

Struktura wiekowa ludności w okresie ostatnich 7 lat utrzymuje się na względnie niezmiennym poziomie, przy nieznacznym wzroście liczby osób w wieku produkcyjnym i poprodukcyjnym i niewielkim spadku liczby dzieci i młodzieży. Przyjmując utrzymywanie się tych tendencji, zgodnie z prognozami Głównego Urzędu Statystycznego liczba ludności w powiecie przemyskim w roku 2020 powinna zmniejszyć się do 72.992 osób, tj. o ok.1.200 osób. Utrzymująca się w całym kraju i Europie, tendencja zmniejszania się liczby dzieci i młodzieży oraz wzrostu liczby osób w wieku poprodukcyjnym, w powiecie przemyskim nie jest tak odczuwalna, z uwagi na stosunkowo wysoki przyrost naturalny. Niemniej jednak przewidywane niekorzystne trendy demograficzne stanowią istotne wyzwanie dla tworzenia obecnej i przyszłej polityki rozwoju powiatu. Zmniejszenie liczby dzieci i młodzieży spowoduje malejące zapotrzebowanie na usługi edukacyjne w zakresie wychowania przedszkolnego oraz kształcenia na poziomie podstawowym i gimnazjalnym. Konieczne będzie również dostosowanie zapotrzebowania na usługi służby zdrowia i opieki społecznej do wzrastających potrzeb wynikających z procesów starzenia się ludności.

Wysoka liczba osób w wieku produkcyjnym spowoduje konieczność tworzenia dla nich nowych miejsc pracy.

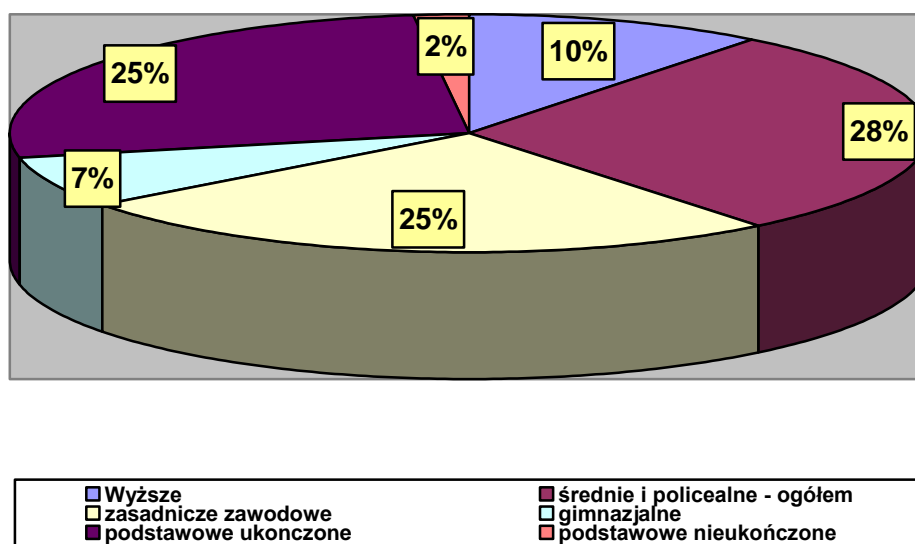
Istotnym zjawiskiem demograficznym wpływającym na stan społeczności powiatu są migracje ludności. W powiecie przemyskim, podobnie jak w prawie wszystkich powiatach województwa podkarpackiego występuje ujemne saldo migracji, oznaczające większą liczbę wyjeżdżających z powiatu niż przyjeżdżających na ten teren. Jednak w powiecie przemyskim saldo to wynoszące -34 jest najniższe wśród powiatów podregionu przemyskiego i oznacza, że tylko o 34 osoby więcej wyjechało z powiatu niż do niego przyjechało. Ogólnie stwierdza się stosunkowo wysoki napływ ludności na pobyt stały na teren powiatu, wynoszący 804 osoby w 2013 r. W tym samym roku wyjechało z powiatu na stałe 838 osób, z tego 27 osób wyjechało za granicę. Z terenu powiatu wyjeżdżają przede wszystkim mężczyźni i są to najczęściej wyjazdy krótkookresowe. Mieszkańcy powiatu przemyskiego chętnie podejmują za granicą pracę w zawodach związanych z branżą budowlaną, ale także jako kierowcy, obsługa wózków widłowych, magazynierzy, pracownicy w rolnictwie. Wyjeżdżają również kobiety, z reguły jako opiekunki do osób starszych. Główne kierunki migracji zagranicznej z powiatu to: Anglia, Irlandia, Francja, Niemcy, Włochy, kraje Beneluksu. Mieszkańcy powiatu poszukują również pracy w innych częściach kraju, są to z reguły osoby lepiej wykształcone, które przeważnie w poszukiwaniu zatrudnienia wyjeżdżają do Krakowa, Warszawy, Wrocławia i Łodzi.

Tab.10 Wykształcenie mieszkańców Powiatu Przemyskiego w 2011 r.

Wykształcenie	Ogółem	Mężczyźni	Kobiety	% ogółem	% mężczyźni	% kobiety
Wyższe	6292	2304	3988	10,0	7,7	12,0
średnie i policealne - ogółem	17312	8061	9251	27,5	26,8	28,0
średnie i policealne - średnie zawodowe	10999	5937	5062	17,4	19,8	15,3
średnie i policealne - średnie ogólnokształcące	5170	1860	3310	8,2	6,2	10,0
zasadnicze zawodowe	15464	9958	5506	24,5	33,1	16,7
gimnazjalne	4193	2266	1926	6,7	7,5	5,8
podstawowe ukończone	15822	6969	8853	25,2	23,2	26,8
podstawowe nieukończone i bez wykształcenia szkolnego	1147	499	649	1,8	1,7	2,0
Ogółem	63034	30057	32997	100,0	100,0	100,0

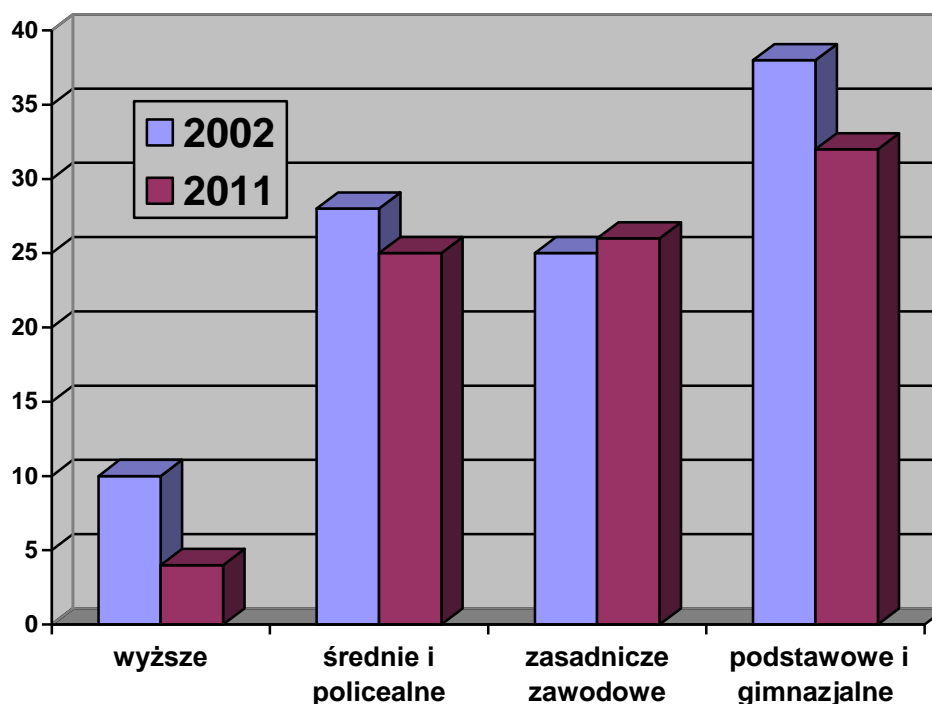
Źródło: opracowanie własne na podstawie danych z Narodowego Spisu Powszechnego 2011

Wykres 7. Struktura wykształcenia mieszkańców powiatu w 2011 r.



Źródło: opracowanie własne na podstawie danych z Narodowego Spisu Powszechnego 2011

**Wykres 8. Wykształcenie mieszkańców powiatu
w 2002 i 2011 r. (%)**



Źródło: opracowanie własne na podstawie danych NSP 2002 i 2011

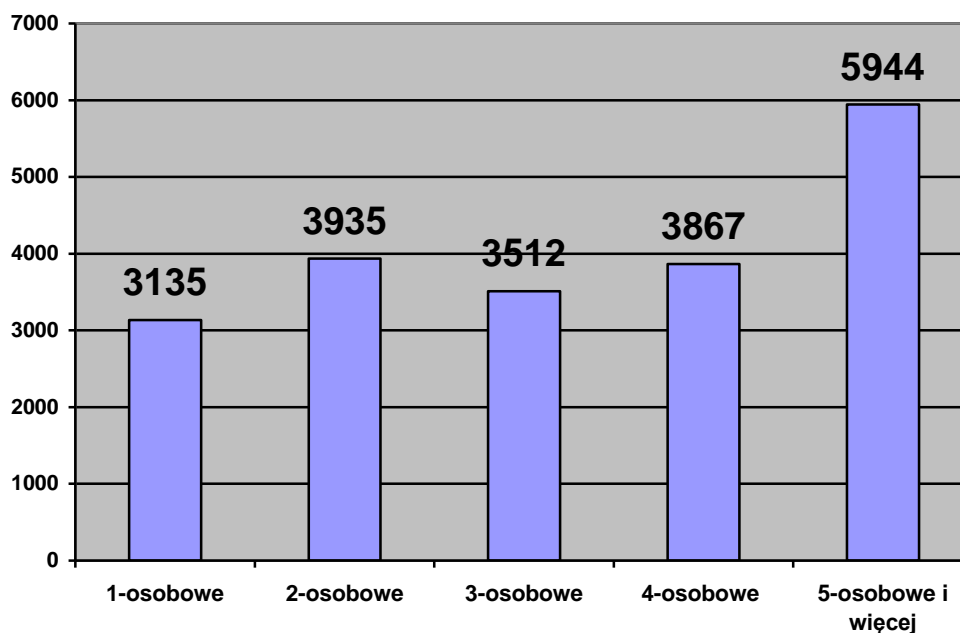
W okresie ostatnich lat zaobserwowano zjawisko znacznego wzrostu poziomu wykształcenia mieszkańców powiatu, szczególnie w zakresie wykształcenia wyższego. Według wyników Narodowego Spisu Powszechnego Ludności i Mieszkań z 2011 roku, odsetek osób z wykształceniem wyższym wynosił ok. 10%. Wśród osób posiadających wykształcenie wyższe dominują kobiety. Stanowią one 63,4% wszystkich mieszkańców posiadających wyższe wykształcenie.

Podobna sytuacja występuje, wśród osób posiadających wykształcenie średnie i policealne, 53,4% stanowią kobiety, a tylko 47,6% to mężczyźni ze średnim wykształceniem. Wśród osób posiadających wykształcenie zawodowe dominują z kolei mężczyźni (64,4%). Natomiast struktura osób z wykształceniem podstawowym rozkłada się mniej więcej równomiernie: 44 % mężczyźni, 46% kobiety z tym wykształceniem.

2.2. Gospodarstwa domowe i źródła ich utrzymania

Według danych z Narodowego Spisu Powszechnego 2011 w Powiecie Przemyskim funkcjonowało 20.443 gospodarstw domowych, w tym 15% 1-osobowych, 19% 2-osobowych, 17% 3-osobowych, 19% 4-osobowych oraz 30% 5-osobowych i więcej. Średnio w 1 gospodarstwie domowym zamieszkiwało ok. 4 osób.

Wykres 9. Gospodarstwa domowe w Powiecie Przemyskim wg liczby osób



Źródło: Opracowanie własne na podstawie danych GUS

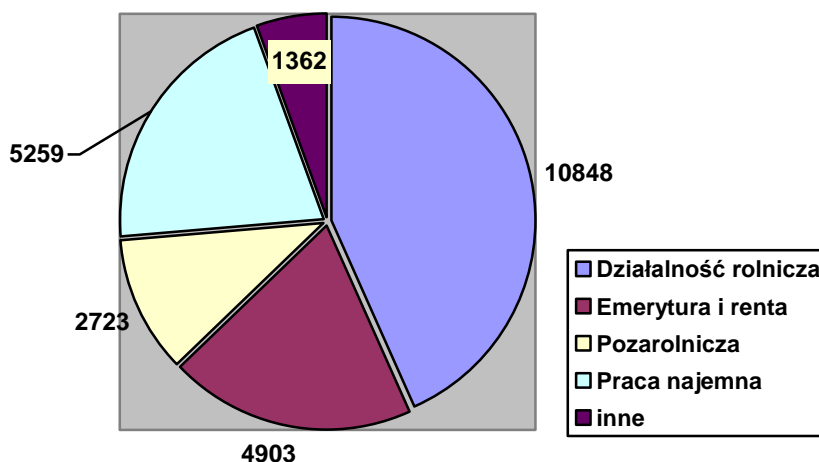
Narodowy Spis Powszechny 2011 informuje również o liczbie gospodarstw domowych wg głównych źródeł utrzymania:

W Powiecie Przemyskim w 2011 r. gospodarstwa domowe utrzymywały się z następujących dochodów:

- z dochodem z działalności rolniczej: 10848 gospodarstw (53,1%),
- z dochodem z emerytury i renty: 4903 gospodarstw (24%),
- z dochodem z pozarolniczej działalności gospodarczej: 2723 gospodarstw (13,3%),
- z dochodem z pracy najemnej: 5259 gospodarstw (25,7%),
- z dochodem z innych niezarobkowych źródeł poza emeryturą i rentą: 1362 gospodarstw (6,7%).

Poza dochodami z działalności rolniczej, dla największej liczby gospodarstw głównym źródłem dochodów była praca najemna (25,7%) oraz emerytury i renty (24%).

Wykres 10 Gospodarstwa domowe wg źródeł utrzymania



Źródło: Opracowanie własne wg danych GUS

Zamieszczony powyżej Wykres 10. prezentuje główne źródła utrzymania mieszkańców powiatu. Z uwagi na korzystne warunki sprzyjające produkcji rolnej w powiecie, głównym źródłem utrzymania w gospodarstwach domowych mieszkańców powiatu jest działalność rolnicza, z której utrzymuje się 10.848 gospodarstw, tj 53,1 % ogółu.

2.3. Rynek pracy – zatrudnienie i bezrobocie

O sytuacji na lokalnym rynku pracy świadczy poziom aktywności zawodowej mieszkańców. Współczynnik aktywności zawodowej informuje o stosunku osób aktywnych zawodowo w danym wieku do ogółu ludności w tym wieku. Udział pracujących w ogólnej liczbie osób w wieku produkcyjnym w Powiecie Przemyskim i poszczególnych gminach przedstawia tabela 11.

Tab.11 Liczba pracujących mieszkańców powiatu przemyskiego wg gmin (stan na 31.12.2013 r.)

Wyszczególnienie	Ludność w wieku produkcyjnym	Pracujący	Udział % pracujących w ogólnej liczbie osób w wieku produkcyjnym
POWIAT PRZEMYSKI	47641	6784	14,2
Bircza	4314	569	13,2
Dubiecko	5706	603	10,6
Fredropol	3543	277	7,8
Krasiczyn	3312	329	9,9
Krzywca	3154	226	7,2
Medyka	4217	1131	26,8
Orły	5730	677	11,8
Przemyśl	6747	1105	16,4
Stubno	2537	232	9,1
Żurawica	8381	1635	19,5

Źródło: Obliczenia własne. Dane: " Województwo podkarpackie 2014. Podregiony, Powiaty, Gminy" Urząd Statystyczny w Rzeszowie

W gminach Żurawica, Przemyśl, Orły i Dubiecko zamieszkuje największa liczba mieszkańców w wieku produkcyjnym (odpowiednio 8381, 6747, 5730 i 5706 osób). Najmniej osób w tej grupie wiekowej mieszka w gminach Stubno (2537 osób), Krzywca (3154 osób) i Krasiczyn (3312 osób).

W Powiecie Przemyskim w 2013 r. pracowało 6784 jego mieszkańców (co stanowi zaledwie 14,2% (15,9% w 2002 r.) całej grupy ludności powiatu w wieku produkcyjnym. Jest to wynik o ponad połowę mniejszy w porównaniu ze średnią wartością województwa 31,2%. Jednak w poszczególnych gminach powiatu dysproporcje są jeszcze większe – najlepszy wynik uzyskała gmina Medyka (gdzie pracuje 26,8% osób w wieku produkcyjnym) i Żurawica (19,5%). Najniższy wskaźnik osób pracujących cechuje z kolei gminę Krzywca, która osiągnęła wartość zaledwie 7,2%.

W przedstawionej poniżej tabeli 12 zamieszczono dane dotyczące zatrudnienia mieszkańców powiatu wg działów gospodarki. Dane dotyczą faktycznego miejsca pracy i rodzaju działalności, bez podmiotów gospodarczych o liczbie pracujących do 9 osób oraz gospodarstw indywidualnych w rolnictwie.

Tab.12. Pracujący mieszkańcy powiatu (stan na 31.12. 2013 r.)

Wyszczególnienie	Ogółem		Rolnictwo , leśnictwo, łowiectwo i rybactwo	Przemysł i budownictwo	Handel; naprawa pojazdów samochodowych, transport i gospodarka magazynowa; zakwaterowanie i gastronomia, informacja i komunikacja	Działalność finansowa i ubezpieczeniowa; obsługa rynku nieruchomości oraz pozostałe
	Ogółem	W tym: Kobiety				
POWIAT PRZEMYSKI	6784	3368	304	1106	2357	3017
Bircza	569	230	121	110	122	216
Dubiecko	603	392	10	68	140	385
Fredropol	277	201	-	29	21	212
Krasiczyn	329	206	-	48	80	188
Krzywcza	226	141	6	42	-	157
Medyka	1131	443	13	-	570	525
Orły	677	325	-	214	219	219
Przemysł	1105	579	31	183	547	344
Stubno	232	144	43	-	36	115
Żurawica	1635	707	27	351	601	656

Źródło: "Województwo podkarpackie 2014. Podregiony, Powiaty, Gminy" Urząd Statystyczny w Rzeszowie

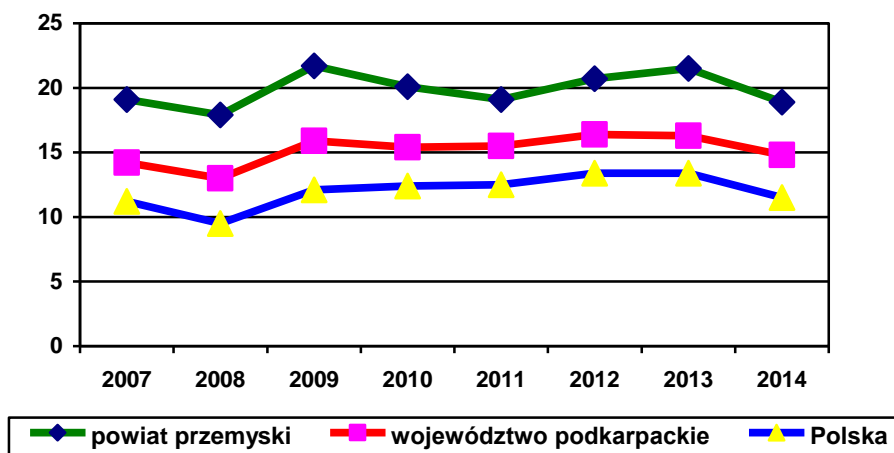
Biorąc pod uwagę liczbę osób pracujących w poszczególnych branżach gospodarki (poza rolnictwem indywidualnym), najliczniejszą grupę (3017 osób) stanowią pracujący w branży obejmującej działalność finansową, ubezpieczeniową, obsługę rynku nieruchomości oraz działy pozostałe. Pod pojęciem "pozostałe" należy rozumieć następujące sekcje PKD: „Działalność profesjonalna, naukowa i techniczna”, „Administrowanie i działalność wspierająca”, „Administracja publiczna i obrona narodowa; obowiązkowe zabezpieczenia społeczne”, „Edukacja”, „Opieka zdrowotna i pomoc społeczna”, „Działalność związana z kulturą, rozrywką i rekreacją” oraz „Pozostała działalność usługowa”.

Drugą z kolei branżą gospodarki zatrudniającą największą liczbę mieszkańców powiatu (2367 osób) jest branża obejmująca dziedziny: handel, naprawa pojazdów samochodowych, transport i gospodarka magazynowa, zakwaterowanie i gastronomia, informacja i komunikacja.

Sytuacja na powiatowym rynku pracy jest trudna z uwagi na brak większych podmiotów gospodarczych, w których mieszkańcy powiatu mogliby znaleźć zatrudnienie.

Spowodowało to wystąpienie zjawiska bezrobocia i zubożenia lokalnej społeczności. Bezrobocie pojawiło się na początku lat 90-tych w wyniku restrukturyzacji, prywatyzacji i grupowych zwolnień, jakie miały miejsce w większych zakładach pracy na terenie powiatu. Od tego czasu bezrobocie występuje we wszystkich gminach i utrzymuje się na wysokim poziomie. Według stanu na dzień 31.12.2014 r. liczba bezrobotnych wyniosła 5470 osób (2843 mężczyzn i 2627 kobiet) przy stopie bezrobocia na poziomie 18,4%. W ogólnej liczbie bezrobotnych, 1530 osób dotychczas w ogóle nie pracowało (w tym 365 absolwentów szkół, z których 101 osób ukończyło wyższe uczelnie). 245 osób było zwolnionych z przyczyn zakładu pracy. Z ogólnej liczby bezrobotnych 365 osób posiadało prawo do zasiłku. W 2014 stopa bezrobocia w Powiecie Przemyskim wynosząca 18,9% była najwyższa wśród powiatów w podregionie przemyskim (17,3%) i znacznie wyższa jak w województwie podkarpackim (14,8%) i w kraju (11,5%). W 2014 r. wystąpił znaczny spadek stopy bezrobocia o 930 osób, tj. o 2,9 pkt %. W 2015 r. nadal utrzymywała się tendencja spadkowa, wg stanu na 31.08.2015 r. stopa bezrobocia wyniosła 16,3%.

Wykres 11. Stopa bezrobocia (w %) w latach 2007-2014



Źródło: Opracowanie własne. Dane GUS

Tendencja kształtowania się poziomu stopy bezrobocia w ostatnich 8 latach (Wykres 11.) była bardzo zbliżona do tendencji wojewódzkiej i krajowej, jednak poziom stopy bezrobocia przez cały ten okres był prawie dwukrotnie wyższy w powiecie niż średnio w Polsce.

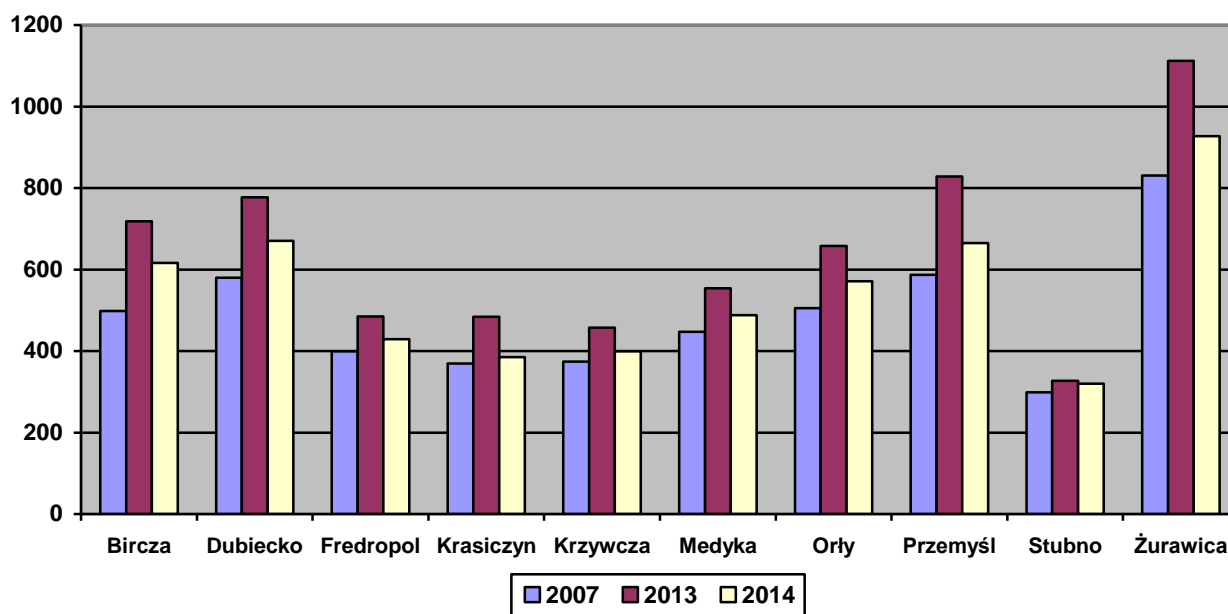
Tab.13 Bezrobotni wg płci w 2007 r., 2013 r. i 2014 r. w gminach powiatu przemyskiego

Jednostka terytorialna	ogółem			mężczyźni			kobiety		
	2007	2013	2014	2007	2013	2014	2007	2013	2014
	osoba	osoba	osoba	osoba	osoba	osoba	osoba	osoba	osoba
Powiat przemyski	4889	6400	5470	2225	3298	2843	2664	3102	2627
Bircza	498	718	616	234	354	303	264	364	313
Dubiecko	580	777	670	263	392	359	317	385	311
Fredropol	399	485	429	179	267	238	220	218	191
Krasiczyn	369	484	385	167	250	196	202	234	189
Krzywcza	374	457	399	178	237	203	196	220	196
Medyka	447	554	488	215	298	263	232	256	225
Orły	505	336	571	658	237	293	268	322	278
Przemyśl	587	422	665	828	236	333	351	406	332
Stubno	299	186	320	327	142	194	157	141	126
Żurawica	831	556	927	1112	374	461	457	556	466

Źródło: Bank Danych Lokalnych GUS

W 2014 r. ponad połowa (52 %) osób bezrobotnych w Powiecie Przemyskim to mężczyźni. Proporcje były odwrotne w 2007 r., ponieważ przeważała liczba bezrobotnych kobiet – 54,5%.

Wykres 12. Bezrobocie w gminach w 2007 r., 2013 r. i 2014 r.



Źródło: Opracowanie własne. Dane GUS

W 2014 r. największa liczba bezrobotnych wystąpiła w gminach: Żurawica (927 osób, w tym 461 mężczyzn i 466 kobiet), Przemyśl (665 osób, w tym 333 mężczyzn i 332 kobiety),

Dubiecko (670 osób, w tym: 359 mężczyzn i 311 kobiet). Najmniej bezrobotnych mieszkało w gminie Stubno, tj. 320 osób, w tym 194 mężczyzn i 126 kobiet.

Tab.14 Bezrobotni wg okresu pozostawania bez pracy (w osobach)

	2008	2009	2010	2011	2012	2013	2014
Bezrobotni w wieku 18-24 pozostający bez pracy przez okres dłuższy niż 6 miesięcy	456	626	714	670	664	689	550
Bezrobotni w wieku 55-64 pozostający bez pracy przez okres dłuższy niż 1 rok	116	123	157	205	229	252	306

Źródło: Opracowanie własne. Dane GUS

Dość niepokojąca jest stale wzrastająca liczba osób długotrwale bezrobotnych (powyżej 1 roku) w grupie osób 55-64 lata. Liczba ta wzrosła z 116 osób w 2008 r. do 306 w 2014 r.

Na wysokim poziomie utrzymuje się też liczba młodych bezrobotnych pozostających bez pracy przez okres dłuższy niż 6 miesięcy. W 2014 r. wyniosła ona 550 osób i była wyższa o prawie 100 osób w porównaniu z 2008 r. Stosunkowo wysoki jest też udział osób młodych w ogólnej liczbie bezrobotnych, wynoszący ok.11%.

Bezrobotni w wieku powyżej 55 lat stanowią ok. 4% wszystkich bezrobotnych, jest to wskaźnik dwukrotnie wyższy niż w 2008 r., wynoszący tylko 2%.

Na rynku pracy ważne jest wykształcenie bezrobotnych, które ułatwia lub utrudnia znalezienie odpowiedniej pracy. Tabela 15 przedstawia poziom wykształcenia bezrobotnych mieszkańców powiatu.

Tab.15. Wykształcenie bezrobotnych w powiecie przemyskim w 2014 r.

Wyszczególnienie	J.m.	Osoby	% z liczby ogółem
ogółem	ogółem	5470	100,0
	mężczyźni	2843	
	kobiety	2627	
wyższe	ogółem	550	10,1
	mężczyźni	170	
	kobiety	380	
policealne, średnie zawodowe	ogółem	1282	23,4
	mężczyźni	559	

	kobiety	723	
średnie ogólnokształcące	ogółem	580	10,6
	mężczyźni	202	
	kobiety	378	
zasadnicze zawodowe	ogółem	1648	30,1
	mężczyźni	1034	
	kobiety	614	
gimnazjalne i poniżej	ogółem	1410	25,8
	mężczyźni	878	
	kobiety	532	

Źródło: Opracowanie własne. Dane GUS

W strukturze wykształcenia bezrobotnych dominuje grupa osób z wykształceniem zasadniczym zawodowym. Stanowi ona ponad 30% ogółu bezrobotnych. Kolejną liczebnie grupę tworzą osoby posiadające wykształcenie gimnazjalne i poniżej – przeszło 25%, policealne i średnie zawodowe – ponad 23%. Osoby posiadające wyższe wykształcenie stanowią aż 10%. Poziom wykształcenia zarejestrowanych w powiecie osób bezrobotnych zdecydowanie przewyższa istniejące potrzeby rynku. Na terenie powiatu występuje problem z dopasowaniem kwalifikacji mieszkańców do potrzeb zgłaszanych przez pracodawców. Trudności w znalezieniu pracy na lokalnym rynku mają absolwenci wyższych uczelni, zwłaszcza przedstawiciele kierunków humanistycznych, w tym m.in. kierunku administracja. Natomiast poszukiwani są pracownicy z wykształceniem zawodowym posiadający konkretne kwalifikacje: murarze, dekarze, glazurnicy, tynkarze, kierowcy kat. C, pracownicy do budowy dróg, opiekuni osób starszych oraz wykwalifikowani ekonomiści.

Widoczna jest konieczność dostosowania poziomu kwalifikacji posiadanych przez potencjalnych pracowników do wymagań przedsiębiorców. Wiąże się z tym potrzeba coraz bardziej elastycznego modyfikowania systemu edukacyjnego i szkoleniowego w celu kształcenia w tych zawodach, które są pożądane na rynku pracy.

Problemem powiatu są też osoby nieaktywne zawodowo, które nigdy nie pracowały, szczególnie kobiety, które prowadziły gospodarstwa domowe nie podejmując pracy zawodowej. Problem tych osób wynika stąd, że często trudno dotrzeć do takich osób, aby objąć je pomocą. Dodatkowe trudności powoduje także rolniczy charakter powiatu, przy

czym rolnictwo powiatu jest rozdrobnione, nie przynosi dodatkowych miejsc pracy ani dochodów.

Do głównych wyzwań przed jakimi stoi obecnie powiat przemyski należy tworzenie nowych miejsc pracy, a także aktywizacja zawodowa mieszkańców na lokalnym rynku pracy.

W powiecie przemyskim, w obliczu słabo rozwiniętego przemysłu oraz rozdrobnionego rolnictwa, największą szansę zatrudnienia dają usługi i handel. Szansą dla mieszkańców terenów wiejskich jest w tym przypadku rozwój usług związanych z turystyką, w szczególności tworzenie gospodarstw agroturystycznych.

Coraz częściej też mieszkańcy powiatu podejmują samozatrudnienie, zakładają własną działalność gospodarczą, w szczególności dotyczy to osób, które wracają z emigracji zarobkowej. Zadaniem powiatu jest wspieranie tego typu inicjatyw i ułatwianie prowadzenia drobnej przedsiębiorczości.

Instytucją, która odpowiada za działania dotyczące rynku pracy jest Powiatowy Urząd Pracy (PUP) w Przemyśle. Urząd ten realizuje nie tylko zadania wynikające z ustawy z dnia 20 kwietnia 2004 r. o promocji zatrudnienia i instytucjach rynku pracy, ale też podejmuje przedsięwzięcia wykraczające poza obowiązki nałożone przez ustawodawcę, realizując projekty unijne oraz różnego typu inicjatywy własne. W latach 2007-2014 zostały zrealizowane 3 projekty dofinansowane z Programu Operacyjnego Kapitał Ludzki wspierające zatrudnienie bezrobotnych na lokalnym rynku pracy. Były to projekty: „Czas na aktywność zawodową” (w latach 2012-2014), „Czas na pracę” (2012-2014), „Więcej szans w przemyskim” (2008-2014). Łącznie na realizację wymienionych projektów pozyskano prawie 55 mln zł dotacji unijnych.

Projekty były adresowane przede wszystkim do osób znajdujących się w szczególnie trudnej sytuacji na rynku pracy m.in.: bezrobotnych do 25 i powyżej 50 roku życia, bez kwalifikacji zawodowych i doświadczenia zawodowego oraz niepełnosprawnych.

2.4. Edukacja i wychowanie

Ważnym wyznacznikiem poziomu rozwoju społeczności lokalnej jest edukacja. Od poziomu wykształcenia społeczeństwa zależą możliwości znalezienia i utrzymania pracy. Osoby dobrze wykształcone są lepiej przygotowane do rozwoju swojej kariery zawodowej oraz lepiej zmotywowane do uczenia się przez całe życie. W celu osiągnięcia tych celów na terenie powiatu zorganizowano racjonalną sieć szkół, która jednak boryka się z różnego rodzaju problemami – głównie tymi związanymi z efektywnym finansowaniem szkolnictwa i

pogarszającymi się tendencjami demograficznymi. Edukacja i nauka dzieci i młodzieży odbywa się w 4-stopniowym systemie nauczania.

Wychowanie przedszkolne

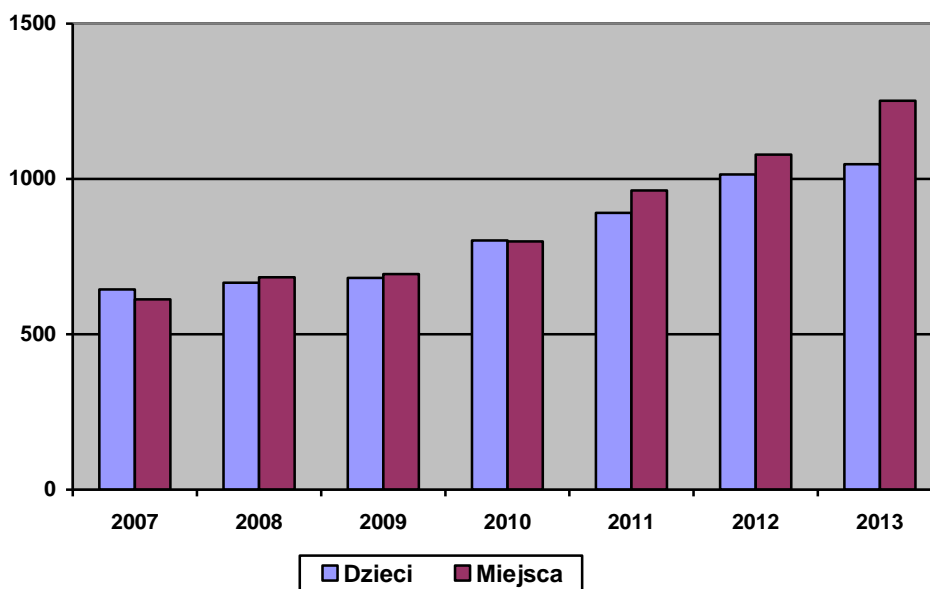
W 2013 roku liczba dzieci w Powiecie Przemyskim objętych wychowaniem przedszkolnym w wieku od 3 do 6 lat wyniosła 1047, co stanowiło 52,2% dzieci w tym wieku, zamieszkujących powiat.

W roku szkolnym 2013/2014 na terenie powiatu funkcjonowało:

- 87 placówek przedszkolnych (w tym 32 przedszkola i 129 oddziałów).

Liczba miejsc w przedszkolach wynosząca 1252 była wyższa od liczby dzieci w przedszkolach.

Wykres 13. Dzieci i miejsca w przedszkolach w latach 2007-2013



Źródło: opracowanie własne na podstawie danych GUS

Wykres 13 prezentuje występującą w latach 2007-2013 stałą tendencję wzrostu zarówno liczby dzieci uczęszczających do przedszkoli, jak i miejsc w przedszkolach.

Przy działaniach ukierunkowanych na upowszechnianie edukacji przedszkolnej należy równoległe ze zwiększaniem liczby miejsc w placówkach, uwzględniać działania związane z przełamywaniem barier finansowych oraz społecznych dotyczących posyłania dzieci do przedszkoli, przy podkreśleniu korzyści dla rozwoju dziecka wynikające z objęcia go wychowaniem przedszkolnym.

Szkolnictwo podstawowe i gimnazjalne

Sieć szkół istniejąca na terenie powiatu gwarantuje dobrą dostępność do szkół podstawowych i gimnazjów dzieciom i młodzieży zamieszkałym w obwodach szkół i w tym zakresie w znacznym stopniu zaspakaja potrzeby mieszkańców.

Na terenie powiatu w 2013 roku funkcjonowały 62 szkoły podstawowe, do których uczęszczało 4194 uczniów oraz 22 gimnazja, w których uczyło się 2318 uczniów.

Szkolnictwo ponadgimnazjalne

Powiat Przemyski jest organem prowadzącym dla 2 szkół ponadgimnazjalnych, tj. Zespołu Szkół im. Aleksandra Fredry w Nienadowej i Liceum Ogólnokształcącego w Dubiecku.

Szkoła w Nienadowej oferuje naukę następujących zawodów:

w 4-letnim Technikum:

- technik obsługi turystycznej,
- technik handlowiec,
- technik ekonomista,
- technik pojazdów samochodowych,

w 3-letniej Zasadniczej Szkole Zawodowej:

- mechanik pojazdów samochodowych,
- mechanik – operator pojazdów i maszyn rolniczych

Ponadto, Zespół Szkół w Nienadowej w ramach edukacji wymienionych zawodów, przygotowuje uczniów do prowadzenia własnej działalności gospodarczej lub gospodarstwa rolnego. Uczniowie kierunków mechanicznych uzyskują również prawo jazdy na samochód osobowy kat. B i na ciągnik rolniczy. Szkoła umożliwia też naukę języków obcych oraz praktyki i staże w krajowych i zagranicznych firmach i instytucjach. Zakres oferty szkolnictwa zawodowego należy uznać za stosunkowo trafnie dostosowany do potrzeb lokalnej gospodarki.

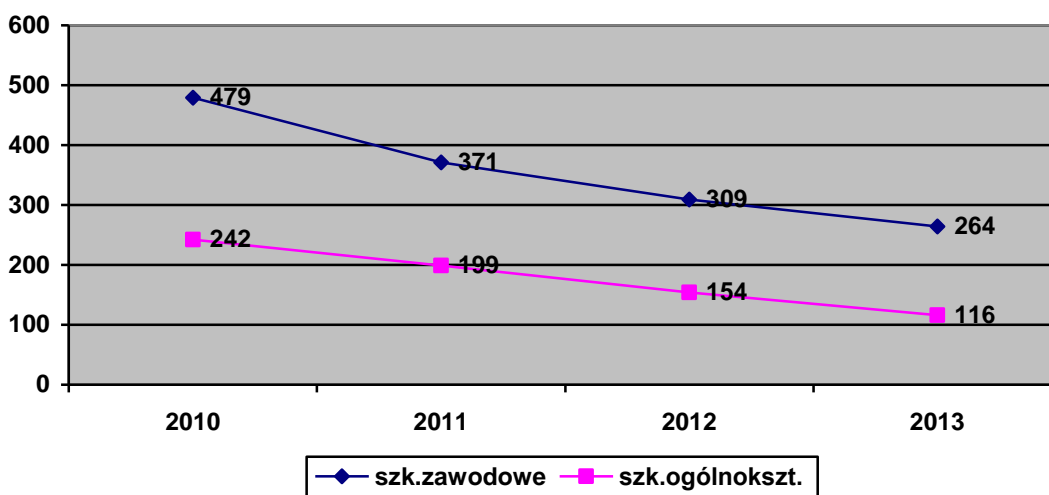
Według danych na 30 września 2013 w szkołach ponadgimnazjalnych prowadzonych przez powiat przemyski uczyło się łącznie 223 uczniów, z tego 40,3% stanowili licealiści, 44,4% uczniów uczęszczało do technikum i 15,3% do zasadniczej szkoły zawodowej.

Ostatnie lata to trudny okres w szkolnictwie ponadgimnazjalnym. Niż demograficzny sprawił, że znacznie zmniejszyła się liczba uczniów.

W okresie dwóch ostatnich lat ubyło aż 59 uczniów, co stanowi spadek o ponad 20% w stosunku do liczby uczniów w 2011 r. Spadek liczby uczniów jest odczuwalny we wszystkich szkołach, jednak w największym stopniu zmniejszyła się liczba licealistów, bo aż o ponad 33%.

Wykres 14 przedstawia kształtowanie się spadkowej tendencji w liczbie uczniów szkół zawodowych i ogólnokształcących w latach 2010-2013.

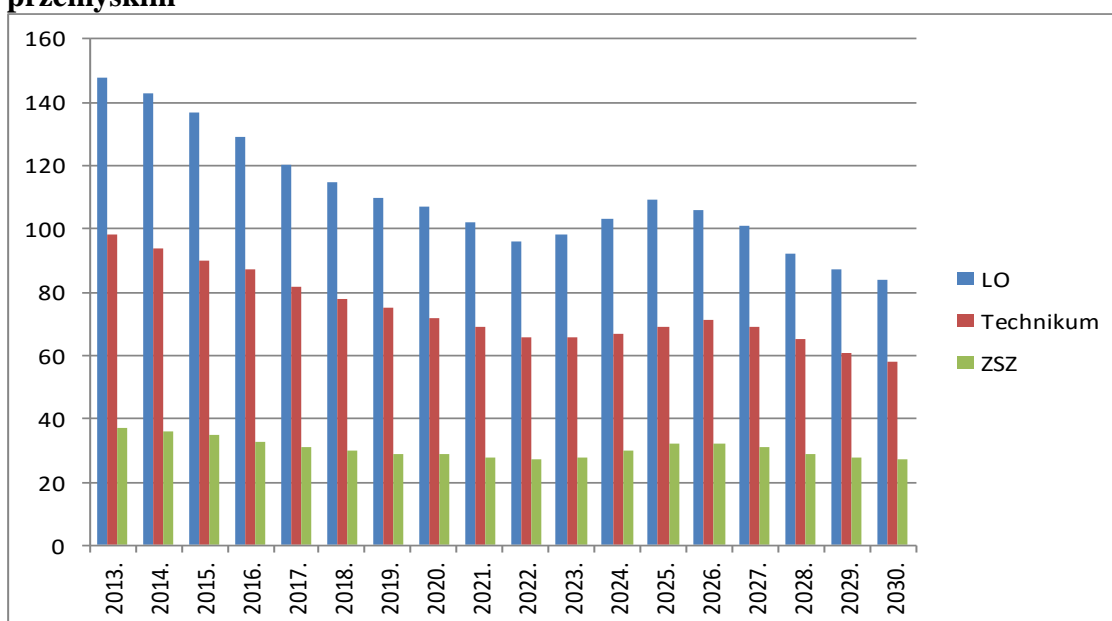
Wykres 14. Liczba uczniów w szkołach zawodowych i ogólnokształcących w latach 2010-2013



Źródło: opracowanie własne na podstawie danych GUS

Tendencję długofalową do 2030 roku oraz prognozę liczby uczniów w tej perspektywie prezentuje wykres 15.

Wykres 15 Prognoza liczb uczniów w szkołach ponadgimnazjalnych w powiecie przemyskim



Źródło: Strategia poprawy konkurencyjności szkolnictwa ponadgimnazjalnego, 2014 r.

Przewiduje się, że liczba uczniów zarówno w szkołach zawodowych, jak i ogólnokształcących będzie spadać do roku 2022, po którym nastąpi niewielki wzrost do roku 2025 oraz kolejny spadek do 2030 r. Taka tendencja wynika z prognozowanych trendów demograficznych.

Władze powiatu wspólnie z dyrekcjami szkół ponadgimnazjalnych podejmują działania w celu zwiększenia liczby uczniów i utrzymania funkcjonowania tych szkół. W tym celu organizowane są akcje informacyjno-promocyjne w gimnazjach z terenów sąsiednich powiatów, gdzie prezentowane są szkoły ponadgimnazjalne z powiatu przemyskiego. Do promocji swoich szkół zaangażowali się również sami uczniowie wykonując plakaty reklamowe oraz filmy reklamujące swoje szkoły. Tego typu działania były przedmiotem polsko-niemieckiego projektu Pt. „Współpraca polsko-niemiecka na rzecz zwiększenia konkurencyjności szkolnictwa ponadgimnazjalnego”, realizowanego przez Powiat Przemyski w ramach Programu Comenius Regio w latach 2012-2014.

W trosce o poprawę warunków kształcenia młodzieży prowadzone są remonty i modernizacje obiektów szkolnych oraz rozbudowywana jest infrastruktura oświatowa.

W 2011 r. zakończono remont i modernizację obiektów szkolnych w Nienadowej w ramach projektu Pt. „Poprawa infrastruktury edukacyjnej Zespołu Szkół im. Aleksandra Fredry w Nienadowej” dofinansowanego z Regionalnego Programu Operacyjnego Województwa Podkarpackiego na lata 2007-2013 w kwocie ok. 500 tys. zł.

W 2012 r. otwarto kompleks sportowy „Moje boisko – Orlik 2012”, wybudowany przy Zespole Szkół im. Aleksandra Fredry ze środków Powiatu Przemyskiego przy wsparciu Ministerstwa Sportu i Turystyki oraz Podkarpackiego Urzędu Marszałkowskiego. Kompleks posiada boisko wielofunkcyjne o nawierzchni syntetycznej, w skład którego wchodzi: boisko do piłki nożnej i ręcznej, kort tenisowy oraz dwa boiska do siatkówki i koszykówki.

2.5 Ochrona zdrowia i pomoc społeczna

Opiekę zdrowotną na terenie powiatu realizują 23 przychodnie, 9 praktyk lekarskich, 8 ogólnodostępnych aptek i 2 punkty apteczne (stan na 31.12.2013 r.). W 2013 roku w ramach dostępnej ambulatoryjnej opieki zdrowotnej udzielono łącznie 214 tys. porad lekarskich. W przeliczeniu na 1 mieszkańca oznacza to ok. 3 porad rocznie. Jest to znacznie mniej niż średnio w województwie podkarpackim, gdzie 1 mieszkaniec korzysta z ok. 7 porad lekarskich rocznie. Może to oznaczać zarówno lepsze zdrowie lokalnej społeczności, jak też gorszy dostęp do placówek opieki zdrowotnej. W najbliższych latach postępujące starzenie się mieszkańców powiatu będzie wiązać się ze wzrostem zapotrzebowania na usługi

medyczne i opiekuńcze. Sprostanie rosnącym potrzebom związanym z procesem starzenia się społeczeństwa stanowi istotne wyzwanie dla funkcjonowania systemu służby zdrowia oraz opieki medycznej i społecznej w powiecie. Ważna będzie również edukacja i zwiększanie świadomości mieszkańców w zakresie roli i wpływu profilaktyki na zdrowie społeczeństwa. Różne grupy społeczne mieszkańców powiatu objęte są pomocą społeczną i środowiskową w zależności od potrzeb.

Dla osób starszych i przewlekle chorych na terenie powiatu prowadzą działalność dwa domy pomocy społecznej: Dom Pomocy Społecznej w Huwnikach (z 70 miejscami), prowadzony przez Powiat Przemyski oraz Ekumeniczny Dom Pomocy Społecznej w Prałkowcach prowadzony przez Zgromadzenie Sióstr Służebnic, a także Zakład Opiekuńczo-Leczniczy w Przemyślu. Domy pomocy społecznej świadczą usługi bytowe, opiekuńcze, wspomagające i edukacyjne dla osób starszych i przewlekle chorych, którzy są mieszkańcami tych domów.

Ponadto funkcjonują w powiecie dwie placówki opiekuńczo-wychowawcze dla dzieci i młodzieży w wieku od 10 do 18 lat, tj.: Dom Dziecka „Moja Rodzina” w Prałkowcach (30 miejsc) prowadzony przez Zgromadzenie Św. Michała Archanioła oraz Placówka Opiekuńczo-Wychowawcza w Nienadowej (30 miejsc) prowadzona przez powiat.

Placówki opiekuńczo-wychowawcze stanowią instytucjonalną formę wsparcia i pomocy dla dzieci i młodzieży pozbawionej opieki ze strony rodziców.

W celu wsparcia osób – ofiar przemocy, w miejscowości Korytniki, na terenie powiatu utworzony został Specjalistyczny Ośrodek Wsparcia dla Ofiar Przemocy w Rodzinie (z 20 miejscami). Ośrodek obejmuje swoim działaniem nie tylko Powiat Przemyski, ale też sąsiednie powiaty. W latach 2007-2014 z pomocy Ośrodka skorzystało 189 osób dorosłych oraz 247 dzieci.

Pomocą społeczną objęte są również osoby niepełnosprawne z terenu powiatu.

W Korytnikach funkcjonuje Warsztat Terapii Zajęciowej dla osób niepełnosprawnych intelektualnie. Warsztat jest prowadzony przez Polskie Towarzystwo Walki z Kalectwem, Oddział w Przemyślu. Budynek, w którym prowadzone są zajęcia warsztatowe, dostosowany jest do potrzeb niepełnosprawnych uczestników, m.in. wyposażony w podjazdy dla osób poruszających się na wózkach inwalidzkich. W różnego typu warsztatowych zajęciach terapeutycznych uczestniczą osoby w wieku 18 do 50 lat.

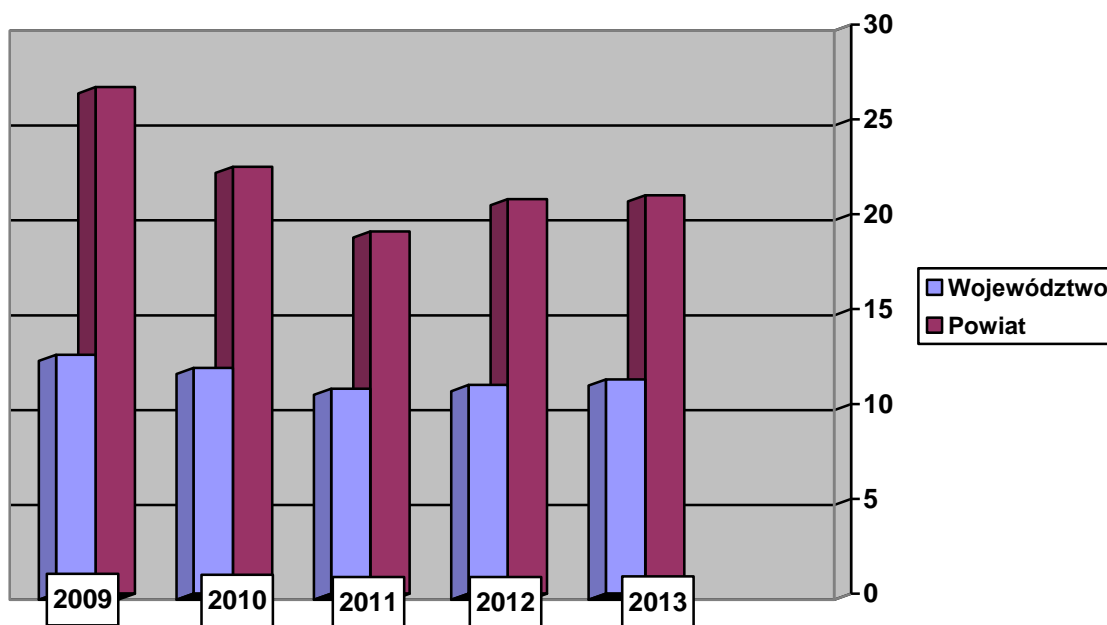
Zadania w zakresie rehabilitacji społecznej osób niepełnosprawnych w Powiecie Przemyskim realizuje Powiatowe Centrum Pomocy Rodzinie w Przemyślu. Centrum m.in. udziela dofinansowania na ułatwienie funkcjonowania osobom niepełnosprawnym. W latach

2007-2010 dofinansowano sprzęt rehabilitacyjny i ortopedyczny dla 1733 osoby, likwidację barier architektonicznych dla 332 osób, turnusy rehabilitacyjne dla 686 osobom i różne imprezy sportowe i kulturalne dla 1781 osób niepełnosprawnych.

Społeczeństwo powiatu należy do uboższych niż średnio w kraju. Przeciętne wynagrodzenie brutto kształtuje się na poziomie 3036 zł (2013 r.) i jest niższe od średniej krajowej o 22%. Niskie płace i wysokie bezrobocie powodują, że duża liczba gospodarstw domowych korzysta z pomocy społecznej. Według danych GUS w 2008 r. liczba rodzin korzystających ze środowiskowej pomocy społecznej wyniosła ponad 5 tys., co stanowiło prawie 30 % wszystkich gospodarstw domowych w powiecie. W 2011 r. liczba ta się zmniejszyła do 4438, ale i tak stanowiło to 22% ogółu gospodarstw.

Wykres 16. ukazuje dysproporcje pomiędzy udziałem procentowym liczba ludności korzystającej z pomocy społecznej w województwie podkarpackim i powiecie przemyskim.

Wykres 16. Udział % osób korzystających ze środowiskowej pomocy społecznej w ludności ogółem w województwie podkarpackim i powiecie przemyskim



Źródło: opracowanie własne na podstawie danych GUS

W powiecie przemyskim prawie dwukrotnie więcej ludzi (21,3%) korzysta z pomocy społecznej niż w województwie podkarpackim (11,3%). Dysproporcja ta utrzymuje się na prawie niezmiennym poziomie w ostatnich kilku latach.

Brak pracy i ubóstwo mieszkańców powiatu to największe problemy społeczne wymagające rozwiązania lub przynajmniej złagodzenia w najbliższej przyszłości.

2.6 Turystyka i kultura

Dużą szansę dla poprawy sytuacji gospodarczej Powiatu Przemyskiego daje rozwój turystyki. Do cech decydujących o atrakcyjności turystycznej powiatu, w wymierny sposób przyczyniających się do chęci turystów do odwiedzenia tego miejsca zalicza się m.in. walory krajobrazowo – środowiskowe, obiekty zabytkowe czy interesujące miejsca turystyczne. Warunki naturalne powiatu mają szczególny charakter ze względu na urozmaicone ukształtowanie powierzchni będące odzwierciedleniem zróżnicowanej budowy geologicznej. Z jednej strony są tu tereny podgórskie, ale część obszaru powiatu to równina. Ponadto powiat wyróżnia położenie przygraniczne i wielokulturowa historia. Ziemia Przemyska oferuje wiele turystycznych wartości w zakresie aktywnego wypoczynku (turystyki kwalifikowanej), kultury, historii, pozwalając przy tym kojarzyć region, jako miejsce do atrakcyjnego wypoczynku. Turyści mają możliwość wykorzystania bazy turystycznej Powiatu Przemyskiego do zwiedzenia Lwowa (przejście graniczne w Medyce) i powiatów przygranicznych w Republice Słowacji (przejście w Barwinku). Jednocześnie z gmin Powiatu Przemyskiego łatwo jest przemieścić się w Bieszczady. Na terenie powiatu jest wytyczonych 6 szlaków turystycznych i 5 tras wycieczek rowerowych oraz szlak architektury drewnianej, na którym można zwiedzić zabytkowe sakralne i świeckie obiekty drewniane. Rozwój turystyki w powiecie powinien uwzględniać jej wieloaspektowość i różnorodność formy. W powiecie możliwe jest rozwijanie takich form turystyki jak:

- turystyka aktywna, rekreacyjna i specjalistyczna (piesza, konna, rowerowa, sportów wodnych i wędkarstwa, zimowa)
- turystyka wypoczynkowa i agroturystyka,
- turystyka kulturowa,

Powiat Przemyski w miarę możliwości finansowych stara się przyciągnąć turystów, podejmując szereg działań promujących walory turystyczne tego regionu, produkując i upowszechniając wydawnictwa promocyjne, jak również pozyskując dodatkowe środki na cele promocyjne z projektów unijnych. W latach 2007-2013 w powiecie zrealizowano kilka projektów promocyjnych dofinansowanych z UE. W ramach projektu Pt. „Promocja, szansa, sukces” dofinansowanego z Regionalnego Programu Operacyjnego Województwa Podkarpackiego na lata 2007-2013 wydano dwie publikacje książkowe: wydawnictwo albumowe Pt. „Ziemia Przemyska otwarta przestrzeń Podkarpacia” i katalog „100 Podkarpackich Produktów Tradycyjnych”. Oba wydawnictwa wykonane w 4 językach:

polskim, angielskim, niemieckim i ukraińskim, zostały upowszechnione we wszystkich krajach Unii Europejskiej za pośrednictwem polskich placówek konsularnych.

Rezultatem drugiego projektu Pt. „Promocja turystyczna kluczem rozwoju gospodarczego pogranicza polsko-słowackiego” dofinansowanego z Programu Współpracy Transgranicznej Polska-Słowacja na lata 2007-2013 było utworzenie strony internetowej: www.3drogi.pl, poświęconej promocji obszaru pogranicza polsko-słowackiego. Strona adresowana jest do turystów i osób zainteresowanych tym regionem. Na stronie można znaleźć wszystkie przydatne informacje dotyczące pobytu i atrakcji turystycznych wzdłuż 3 szlaków turystycznych łączących Przemyśl i Humenne na Słowacji. W ramach projektu wydano również przewodniki turystyczne (w 4 wersjach językowych: polskim, słowackim, angielskim i niemieckim) po obszarze pogranicza polsko-słowackiego.

W ramach kolejnego projektu Pt. „Poznajemy piękno Ziemi Przemyskiej i Preszowskiej – turystyka przygraniczna Polsko-Słowacka.” dofinansowanego również z Programu Współpracy Transgranicznej Polska-Słowacja na lata 2007-2013, utworzony został w 2012 r. Punkt Informacji Turystycznej. Punkt zlokalizowany jest w budynku Starostwa Powiatowego w Przemyślu, w ścisłym centrum miasta Przemyśla. Początkowo pełnił rolę informacji turystycznej polsko-słowackiej, obecnie poszerzył swoją działalność informacyjną o cały obszar Ziemi Przemyskiej. Odwiedzający go turyści otrzymują tu materiały informacyjne i promocyjne oraz uzyskują niezbędne informacje na temat zakwaterowania, wyżywienia i atrakcji turystycznych powiatu. Poza funkcją informacyjną mogłoby to być także miejsce sprzedaży pamiątek, związanych tematycznie z Ziemią Przemyską. Na razie jednak ich brakuje. Produkcja pamiątek regionalnych stanowiłaby dodatkowe źródło dochodu uzdolnionym mieszkańcom Powiatu Przemyskiego, szczególnie w miejscowościach o najwyższym bezrobociu.

Potencjał turystyczny Powiatu Przemyskiego jest duży, jednak mało wykorzystany. Z prawidłowym rozwojem turystyki w powiecie wiąże się wiele problemów. Jednym z nich jest słabo rozwinięta baza noclegowa, hotelowa, campingowa i agroturystyczna.

Miejsca noclegowe na terenie powiatu zapewniają 3 hotele tj. Hotel w Zamku w Krasieczynie, Hotel „Płowiecki” w Babicach i Hotel „U Medarda” w Dybawce (łącznie 201 miejsc) i 8 innych obiektów hotelowych (w tym m.in. Pensjonat „Dwór Wapowce” i Dom Pielgrzyma w Kalwarii Paławskiej) zapewniających ogółem 344 miejsc. Turystyka pobytowa może rozwijać się też w oparciu o bazę hotelową w mieście Przemyślu. Ponadto noclegi zapewnia 35 gospodarstw agroturystycznych. W ostatnim okresie w poszczególnych gminach rozwijają

się gospodarstwa agroturystyczne, oferujące atrakcyjny wypoczynek na łonie przyrody, które jeszcze są wykorzystywane w niewielkim stopniu.

Wśród gmin powiatu przemyskiego, pod względem liczby obiektów noclegowych, przyjmowanych gości, w tym z zagranicy, najlepsza jest gmina Krasieczyn. Największym i najbardziej znanym obiektem noclegowym na terenie gminy jest hotel mieszczący się w Zespole Pałacowo-Zamkowym w Krasieczynie. Obiekt ten posiada wysoki standard, jest korzystnie zlokalizowany w pobliżu miasta Przemyśla oraz w zachowanym, zabytkowym dworskim otoczeniu. Obiekt znany jest z organizacji różnego rodzaju konferencji, seminariów, wydarzeń społecznych i gospodarczych. Stąd też jest głównym obiektem noclegowym w gminie Krasieczyn i na terenie powiatu przemyskiego.

W 2013 r. Powiat Przemyski odwiedziło 13214 turystów polskich i 2079 zagranicznych. Niepokojące jest zjawisko zmniejszenia się liczby turystów korzystających z noclegów na terenie powiatu. Według danych GUS w 2007 r. z noclegów w hotelach korzystało 6824 osoby, natomiast w 2013 r. liczba turystów zmniejszyła się o ponad 10% tj. do poziomu 6079 osób. Jeszcze większy spadek liczby turystów, bo blisko o 50% wystąpił w omawianym okresie w innych obiektach noclegowych (z liczby 13721 osób w 2007 r. do 7135 w 2013 r.). Wśród turystów zagranicznych korzystających z noclegów, najwięcej gości przyjechało z Niemiec (701 osób) i z Ukrainy (552 osoby).

Wiele z obiektów infrastruktury turystycznej, typu szlaki, czy ścieżki, wymaga nowego lub modernizacji starego oznakowania. W celu zrównoważonego rozwoju turystyki rekreacyjno - wypoczynkowej należy także stworzyć oznakowanie kierunkowe, głównie przy ważniejszych drogach, prowadzące do miejsc atrakcyjnych turystycznie.

Kolejny problem to brak na terenie powiatu firm organizujących turystykę przyjazdową. W zakresie zadań organizatora znajdowałoby się tworzenie ofert i programów turystycznych oraz dokonywanie rezerwacji świadczeń dla turystów przyjeżdżających do powiatu, co mogłoby zwiększyć zainteresowanie turystów regionem.

Na terenie powiatu przemyskiego działa 36 domów i ośrodków kultury, które przygotowują i realizują we współpracy z wieloma instytucjami z regionu corocznie kilkadziesiąt imprez z dziedziny teatru, sztuki ludowej, promocji, historii, tańca, plastyki, zdrowego stylu życia itp. W wielu gminach w powiecie działają gminne ośrodki kultury.

Najprężniej działającym jest Gminny Ośrodek Kultury Sportu i Turystyki w Birczy i Medyce. Bardzo aktywną działalność prowadzą również niektóre koła gospodyń wiejskich, m.in. Medyckie Koło Gospodyń Wiejskich, organizując wiele imprez artystycznych, różnorodnych konkursów i zabaw wiejskich.

2.7. Administracja powiatowa

Na zrównoważony rozwój powiatu w dużym stopniu wpływa sprawność funkcjonowania administracji lokalnej. Powiatowa administracja to Starostwo Powiatowe w Przemyślu oraz powiatowe jednostki organizacyjne. W strukturze organizacyjnej Starostwa znajduje się 8 wydziałów, Zespół Radców Prawnych, Powiatowy Inspektor Nadzoru Budowlanego, 2 pełnomocników: d/s współpracy ze Służbami, Strażami i Inspekcjami i Powiatowy Rzecznik Konsumentów, 2 samodzielne stanowiska: Stanowisko d/s kontroli gospodarki finansowej i Stanowisko d/s funduszy europejskich (1.06.2016). Pracę poszczególnych wydziałów koordynują ich naczelnicy. Kwestie kompetencji wydziałów starostwa reguluje wewnętrzny regulamin organizacyjny. Jednostki organizacyjne Powiatu to: Powiatowe Centrum Pomocy Rodzinie, Zarząd Dróg Powiatowych, Zakład Opiekuńczo – Lecznicy, Dom Pomocy Społecznej w Huwnikach, Placówka Opiekuńczo – Wychowawcza w Nienadowej, Specjalistyczny Ośrodek Wsparcia dla Ofiar Przemocy w Rodzinie w Korytnikach, Powiatowy Ośrodek Dokumentacji Geodezyjnej i Kartograficznej w Przemyślu, Zespół Szkół im. A. Fredry w Nienadowej, Liceum Ogólnokształcące w Dubiecku, Poradnia Psychologiczno - Pedagogiczna dla Powiatu Przemyskiego w Przemyślu i Powiatowy Urząd Pracy w Przemyślu.

Na koniec grudnia 2014 roku w Starostwie Powiatowym w Przemyślu było zatrudnionych ogółem 105 osób, z których 75 osób, tj. ponad 71% posiadało wykształcenie wyższe. Wykształceniem policealnym legitymowało się 6 osób, tj. ok.6 % pracowników, zaś średnim – 24 osoby, tj. prawie 23 % zatrudnionych. Warto odnotować również dość dużą aktywność pracowników w zakresie poszerzania wiedzy i podnoszenia swoich kompetencji, m.in. poprzez uczestnictwo w różnego rodzaju kursach szkoleniach. Powiat przywiązuje dużą uwagę do nowoczesnych form pracy administracji, tj. cyfryzacji i elektronicznego obiegu dokumentów. Wszyscy pracownicy mają możliwość korzystania z komputerów z dostępem do Internetu. Łącznie w Starostwie jest 100 komputerów. Zrealizowano również dwa projekty dofinansowane z UE, których rezultatem była informatyzacja urzędu. Były to projekty: „Informatyzacja usług publicznych w Powiecie Przemyskim w ramach programu ZPORR” (dofinansowanie w kwocie blisko 300 tys. zł) oraz „PSeAP Podkarpacki System e-Administracji Publicznej” (projekt o wartości ponad 700 tys. zł, dofinansowany w kwocie blisko 600 tys. zł).

Starostwo Powiatowe w Przemyślu przywiązuje dużą uwagę do podnoszenia jakości pracy urzędu i jednostek organizacyjnych. W tym celu w 2009 r. rozpoczęto realizację

projektu "ISO 9001 w administracji samorządowej Polski Wschodniej", którego celem jest usprawnienie zarządzania w administracji samorządów województw objętych wsparciem poprzez wdrożenie systemu zarządzania jakością ISO 9001.

Ważnym instrumentem promowania atrakcji powiatu i przyciągania turystów z zewnątrz jest współpraca międzynarodowa powiatu. Powiat prowadzi współpracę partnerską z następującymi jednostkami administracji: rejonami Mościska, Gródek, Stary Sambor i Pustomyty na Ukrainie, z powiatem Humenne na Słowacji, województwem Heves na Węgrzech i niemieckim powiatem Saarpfalz. Głównym motywem zawartych porozumień partnerskich jest potrzeba pogłębiania więzi między społeczeństwami z różnych krajów, wymiana informacji i doświadczeń oraz korzystnej dla obu stron wielopłaszczyznowej współpracy. Rezultatami tej współpracy jest m.in. realizacja kilku międzynarodowych projektów unijnych. Były to 2 polsko-niemieckie projekty edukacyjne Pt. „Kompetencje kluczowe dla zawodu” i „Współpraca polsko-niemiecka na rzecz poprawy konkurencyjności szkolnictwa ponadgimnazjalnego” dofinansowane z Programu „Uczenie się przez całe życie” Comenius Regio. Zrealizowano również 2 projekty polsko-słowackie w ramach Programu Współpracy Transgranicznej Polska – Słowacja na lata 2007-2013. Były to projekty o charakterze promocyjnym pn.: „Poznajemy piękno Ziemi Przemyskiej i Preszowskiej – turystyka przygraniczna Polsko-Słowacka” i „Promocja turystyczna kluczem rozwoju gospodarczego pogranicza polsko-słowackiego”. Ponadto w szerszym zakresie, przy współpracy instytucji z 5 krajów europejskich: Francji, Węgier, Szwecji, Rumunii i Polski zrealizowano kolejne 2 projekty dofinansowane z programu „Uczenie się przez całe życie” Grundtvig. Projekty Pt. „Całodzienna i pobytowa opieka i wsparcie osób w starszym wieku z dezorientacją w Unii Europejskiej”, „Szkolenie i wsparcie rodzin zastępczych w Europie” były adresowane do pracowników instytucji socjalnych i rodziców zastępczych.

2.7.1. Możliwości inwestycyjne powiatu

Zdolność powiatu do inwestowania uzależniona jest głównie od wielkości dochodów oraz od struktury wydatków w budżecie powiatu.

Tabela 16 prezentuje wielkość dochodów Powiatu Przemyskiego w porównaniu z innymi powiatami województwa podkarpackiego.

Tab. 16 Dochody budżetów powiatów (w zł) w województwie podkarpackim w 2013 r.

1.	Powiat bieszczadzki	32279113,28
2.	Powiat brzozowski	59521489,82
3.	Powiat jasielski	118864189,20
4.	Powiat krośnieński	71695145,30
5.	Powiat sanocki	96765240,56
6.	Powiat leski	31395646,23
7.	Powiat jarosławski	143511408,98
8.	Powiat lubaczowski	71149063,81
9.	Powiat przemyski	42307320,43
10.	Powiat przeworski	54904393,31
11.	Powiat kolbuszowski	48769826,63
12.	Powiat łańcucki	64781150,99
13.	Powiat ropczycko-sędziszowski	84535834,44
14.	Powiat rzeszowski	132849747,53
15.	Powiat strzyżowski	79370672,63
16.	Powiat dębicki	110781161,29
17.	Powiat leżajski	80756977,74
18.	Powiat mielecki	126374116,94
19.	Powiat niżański	52947449,64
20.	Powiat stalowowolski	108580129,86
21.	Powiat tarnobrzeski	46944120,17

Źródło: Dane Bank Danych Lokalnych GUS

Dochody Powiatu Przemyskiego na poziomie 42 mln zł w 2013 r. należą do jednych z najniższych w województwie podkarpackim. Pod tym względem powiat zajmuje 3 miejsce od końca po powiatach Bieszczadzkim (32 mln zł) i Leskim (31 mln zł).

W ciągu ostatnich lat można zaobserwować stały wzrost dochodów Powiatu Przemyskiego i gmin wchodzących w jego skład. W przypadku gmin dochody w latach 2007-2013 wzrosły o 40%, w Powiecie Przemyskim wzrost ten był wyższy niż w gminach i wyniósł przeszło 55%.

Ponadto struktura dochodów budżetu powiatu przemyskiego wygląda dużo korzystniej niż niektórych porównywanych powiatów charakteryzujących się wielokrotnie większymi środkami finansowymi. Dochody własne powiatu przemyskiego na poziomie ok. 13 mln zł stanowiły aż 30% dochodów całego budżetu co jest wartością wysoką. Powiat przemyski podejmuje ciągłe starania o pozyskania dodatkowych środków pozabudżetowych. W 2013 r. na realizację projektów unijnych pozyskano 459 tys. zł.

Pod względem pozyskanych środków unijnych Powiat Przemyski wśród powiatów województwa podkarpackiego zajmuje 3 miejsce po powiecie Mieleckim (486 tys. zł) i Sanockim (471 tys. zł).

Tab.17 Dochody budżetu Powiatu przemyskiego i gmin w latach 2007-2013 (w zł)

	2007	2008	2009	2010	2011	2012	2013
Powiat przemyski	161598293,93	182527588,91	192385723,73	208555844,33	219350372,08	221533508,39	224378316,01
Bircza	16061151,73	19051768,01	21807733,73	21441637,43	21452731,80	26485595,03	23534635,96
Dubiecko	21927570,56	25287471,45	25395555,33	27548528,14	31431325,24	29857708,41	35041321,09
Fredropol	12722051,98	15154313,71	17457867,43	19471427,07	22413010,09	19599353,89	20515398,44
Krasiczyn	10843905,51	12291008,03	12402737,35	12813289,74	12382025,29	13338978,21	14619468,18
Krzywca	11446690,31	12346839,23	12515180,50	14039106,63	14433288,15	12941907,59	13334708,84
Medyka	14401159,02	17195587,63	19031741,30	19861093,80	17960975,13	20095539,06	19573478,71
Orły	17566872,77	19478780,63	20041844,97	21232138,84	25145170,98	25516944,27	24871837,30
Przemysł	19368703,69	21832364,71	22189207,59	28816137,12	25350643,53	26435010,44	26031115,99
Stubno	9090804,50	10196658,47	11403530,80	12868860,80	15558163,87	13877138,54	14656643,96
Żurawica	28169383,86	29692797,04	30140324,73	30463624,76	33223038,00	33385332,95	32199707,54

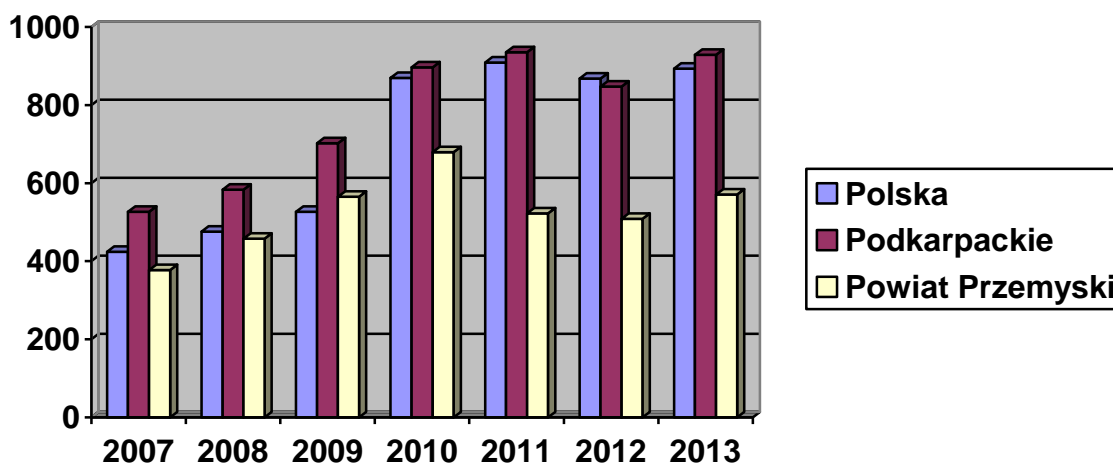
Źródło.: Dane Bank Danych Lokalnych GUS

Tab.18 Dochody powiatów na 1 mieszkańca w Polsce, województwie i powiecie przemyskim (w zł) w latach 2007-2013

	2007	2008	2009	2010	2011	2012	2013
Polska	423,83	476,11	526,41	869,22	908,83	868,11	893,47
Podkarpackie	527,00	583,66	702,35	896,93	935,48	847,63	928,61
Powiat Przemyski	377,15	457,65	565,07	678,93	522,40	508,27	571,04

Źródło.: Dane Bank Danych Lokalnych GUS

Wykres 17. Dochody budżetów powiatowych na 1 mieszkańca w Polsce, województwie podkarpackim i Powiecie Przemyskim (w zł)



Źródło: Opracowanie własne. Dane GUS

Pomimo stałego wzrostu dochodów gmin i powiatu, ich wielkość w przeliczeniu na 1 mieszkańca pozostaje na poziomie znacznie niższym niż średnio w województwie i kraju. Dochody powiatu przemyskiego w przeliczeniu na jednego mieszkańca kształtowały się na koniec 2013 roku na poziomie 571 zł i były o 39% niższe od średniej w województwie (929 zł) i o 36% niższe w porównaniu ze średnią w kraju (893 zł).

W wydatkach gmin i powiatu dominują wydatki bieżące związane z realizacją zadań samorządu i zadań zleconych oraz utrzymaniem administracji. W budżecie powiatu w 2013 r. blisko 30% wydatków przeznaczono na cele inwestycyjne.

3. Sfera gospodarcza

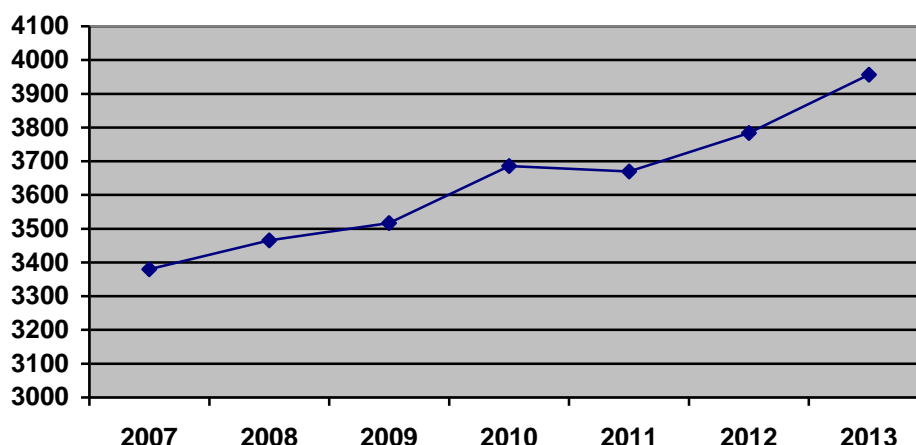
3.1. Potencjał gospodarczy

Gospodarka Powiatu Przemyskiego opiera się głównie na lokalnych zasobach i surowcach, a dominującymi branżami są przemysł drzewny, maszynowy, rolno-spożywczy, a także usługi związane z handlem i turystyką. Niewielkie uprzemysłowienie Powiatu oraz zachowanie zasady zrównoważonego rozwoju spowodowały, że możliwe są głównie dwa kierunki rozwoju gospodarczego. Pierwszy to rozwój turystyki opartej na walorach naturalnych z wzbogaceniem oferty o usługi umożliwiające aktywny wypoczynek, natomiast drugi to rozwój małych i średnich przedsiębiorstw w branżach produkcyjnych i usługowych.

Od 7 lat można zaobserwować rosnący trend w zakresie liczby podmiotów gospodarczych zarejestrowanych na terenie powiatu. Liczba ta wzrosła o 17% z 3380 w 2007 r. do 3957 w 2013 r., przy czym są to wyłącznie firmy małe i średnie (zatrudniające do 250 pracowników). W strukturze wielkości firm największy udział – 95,8% (2013 r.) stanowią podmioty gospodarcze o liczbie pracowników poniżej 10 osób. Ten udział jest większy w porównaniu z rokiem 2007, w którym ta grupa firm stanowiła 94,1%. Na terenie powiatu nie ma firm dużych zatrudniających powyżej 250 pracowników.

Mimo wzrostu liczby podmiotów gospodarczych, wskaźnik aktywności gospodarczej (liczba zarejestrowanych podmiotów gospodarki narodowej przypadająca na 10 tys. mieszkańców w wieku produkcyjnym) wynosi dla powiatu 831 i jest to wskaźnik niższy o 30% w porównaniu do województwa (średnia w województwie wynosi 1178) i o 20% w stosunku do kraju (1037). Na terenie powiatu największą aktywnością gospodarczą wykazują się gminy Przemyśl (1098) i Krasieczyn (1105).

Wykres 18. Liczba podmiotów gospodarczych w Powiecie Przemyskim w latach 2007-2013



Źródło: Opracowanie własne. Dane GUS

Tab.19 Podmioty gospodarcze w Powiecie Przemyskim w latach 2007-2013

	2007	2008	2009	2010	2011	2012	2013
Liczba podmiotów gospodarczych	3380	3465	3517	3686	3670	3784	3957

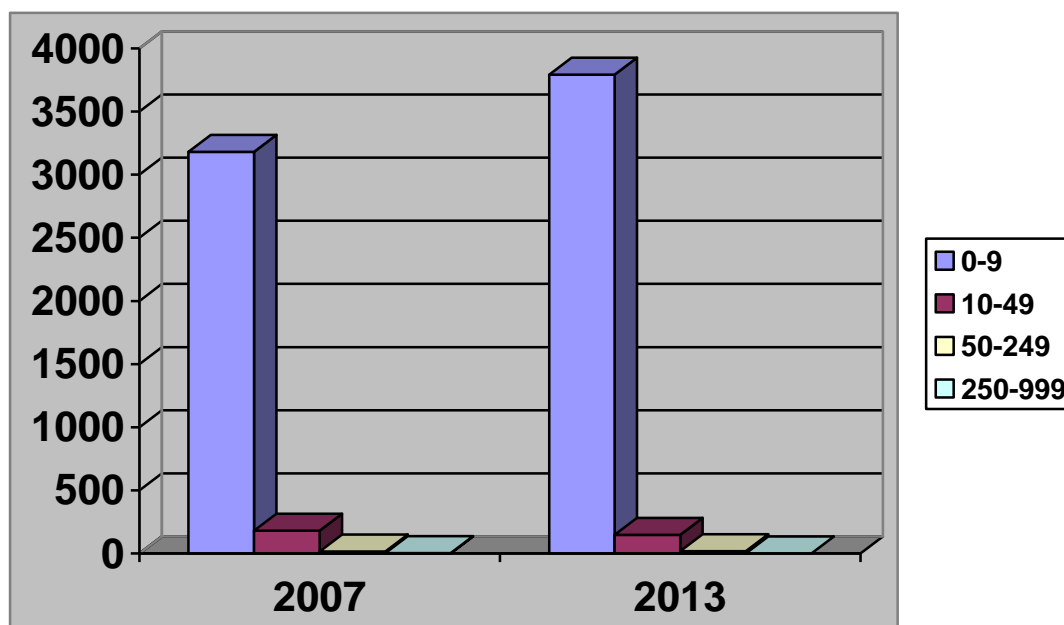
Źródło: Opracowanie własne. Dane GUS

Tab.20 Podmioty gospodarcze wg wielkości pod względem liczby pracowników w Powiecie Przemyskim w 2007 r. i 2013 r.

Liczba pracowników	Rok	Liczba podmiotów	%
ogółem	2007	3380	100,0
	2013	3957	100,0
0 - 9	2007	3182	94,1
	2013	3792	95,8
10 - 49	2007	180	5,3
	2013	147	3,7
50 - 249	2007	16	0,5
	2013	18	0,5
250 - 999	2007	2	0,01
	2013	0	0
0 - 249	2007	3378	99,9
	2013	3957	100,0

Źródło: Opracowanie własne. Dane GUS

Wykres 19. Podmioty gospodarcze wg liczby pracowników w 2007 i 2013 r.



Źródło: Opracowanie własne. Dane GUS

Rolnictwo w dalszym ciągu pełni istotną rolę w strukturze gospodarczej Powiatu. Żyzne gleby i dogodny klimat powiatu sprzyjają rozwojowi rolnictwa, szczególnie w północnych i wschodnich gminach. Na południu z kolei dobry stan środowiska stwarza odpowiednie warunki do ekologicznej uprawy rolniczej.

Wg wyników Powszechnego Spisu Rolnego przeprowadzonego w 2010 r., - ogólna liczba gospodarstw rolnych wynosi 12.284, w tym indywidualnych 12.272. Rolnictwo powiatu przemyskiego należy prawie wyłącznie do sektora prywatnego.

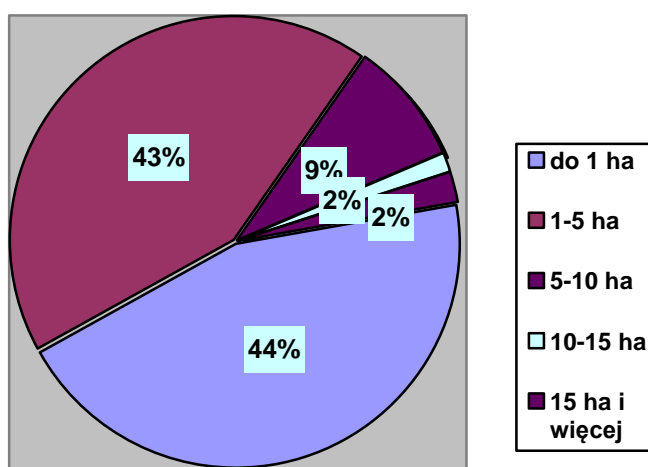
Największy potencjał przetwórczy skupiony jest w branżach: mięsnej, zbożowo-młynarskiej, owocowo-warzywnej, mleczarskiej i cukrowniczej, co wynika z walorów rolniczych powiatu.

Tab.21. Struktura obszarowa użytkowania gruntów w indywidualnych gospodarstwach rolnych w Powiecie Przemyskim w 2010 r.

Powierzchnia	Liczba gospodarstw	%
do 1 ha włącznie	5491	44,7
powyżej 1 ha razem	6793	55,4
1 - 5 ha	5256	42,8
5 - 10 ha	1092	8,9
10 -15 ha	187	1,5
5 ha i więcej	1537	12,5
10 ha i więcej	445	3,6
15 ha i więcej	258	2,1
Razem	12.272	100,0

Źródło: Opracowanie własne. Dane Powszechny Spis Rolny 2010

Wykres 20. Struktura powierzchni gospodarstw indywidualnych w Powiecie Przemyskim w 2010 r.



Źródło: Opracowanie własne. Dane Powszechny Spis Rolny 2010

Rolnictwo na terenie Powiatu, jak również województwa podkarpackiego charakteryzuje duże rozdrobnienie gospodarstw rolnych. Przeciętna wielkość gospodarstwa w powiecie wynosi zaledwie 3,76 ha, natomiast ilość gospodarstw o powierzchni powyżej 15 ha stanowi nieco ponad 2% ogółu. Pozytywnym zjawiskiem jest natomiast coraz lepsze wyposażenie w zmechanizowany sprzęt rolniczy; ciągniki, opryskiwacze, kombajny.

3.2. Infrastruktura techniczna

3.2.1. System komunikacyjny

Sieć połączeń komunikacyjnych na terenie powiatu przemyskiego jest stosunkowo dobra. Tworzą ją drogi krajowe, drogi wojewódzkie, drogi powiatowe oraz drogi gminne. Drogi powiatowe łączą wszystkie miejscowości, w których są siedziby urzędów miast i gmin oraz posiadają odpowiednie połączenie z drogami wojewódzkimi i krajowymi. Stan dróg powiatowych w większości jest dobry (70%). Drogi powiatowe pozostają w zarządzie Powiatowego Zarządu Dróg w Przemyślu.

Powiat przemyski jest dostępny z zewnątrz:

- Drogą krajową nr 28 Zator – Rabka-Zdrój – Nowy Sącz – Sanok – Przemyśl – Medyka – granica państwa. Droga administrowana jest przez Generalną Dyрекję Dróg Krajowych i Autostrad. Stan nawierzchni na terenie powiatu można ocenić jako dobry.
- Drogą krajową nr 77 Lipnik- Sandomierz – Stalowa Wola – Jarosław – Radymno – Przemyśl. Droga administrowana jest przez Generalną Dyрекję Dróg Krajowych i Autostrad. Stan nawierzchni na terenie powiatu można ocenić jako dobry. Na odcinku od Przemyśla do Radymna droga posiada dwa pasy jezdni w jednym kierunku.
- Drogą wojewódzką nr 881 Sokołów Małopolski – Łańcut – Żurawica.
- Drogą wojewódzką nr 884 Domaradz – Przemyśl,
- Drogą wojewódzką nr 885 Przemyśl – Malhowice – granica państwa,
- Drogą wojewódzką nr 890 Kuźmina – Krościenko.

Sieć dróg powiatowych wynosi ogółem 482,58 km (wg stanu na 31.12.2013 r.).

Tab.22 Drogi powiatowe wg nawierzchni

Drogi powiatowe	2007		2013	
	km	%	km	%
- o nawierzchni twardej	428,6	48,4	434,6	49,0
- w tym o nawierzchni twardej ulepszonej	402,5	45,5	404,3	45,6
- o nawierzchni gruntowej	54,0	6,1	48,0	5,4

Źródło: Opracowanie własne. Dane GUS

W wyniku prac remontowych na drogach powiatowych, w ostatnich 7 latach zwiększyła się o 6 km długość dróg o nawierzchni twardej. Wielkość nakładów na przebudowę i remonty dróg powiatowych w latach 2007-2014 wyniosła 102 mln zł, tj. średnio w roku około 13 mln zł. Pomimo corocznie ponoszonych nakładów stan techniczny ok.30% dróg będących w utrzymaniu Zarządu Dróg Powiatowych wymaga remontu i modernizacji. Głównym problemem jest niska jakość nawierzchni drogowej (pęknięcia, ubytki i koleiny) oraz niewystarczająca szerokość jezdni i poboczy.

Tab.23. Drogi gminne wg nawierzchni

Drogi gminne	2007		2013	
	km	%	km	%
- o nawierzchni twardej	200,4	30,8	305,6	29,4
- w tym o nawierzchni twardej ulepszonej	171,2	26,3	244,1	23,4
- o nawierzchni gruntowej	279,6	42,9	491,7	47,2

Źródło: Opracowanie własne. Dane GUS

Na terenie Powiatu Przemyskiego w 2013 r. w stosunku do 2007 r. znacznie, bo o prawie 400 km, tj. o 60% zwiększyła się długość dróg gminnych, w tym o nawierzchni twardej o 105 km (tj. o 52%) i twardej ulepszonej o prawie 73 km, tj o 43%

3.2.2. Gospodarka wodno-ściekowa i odpadami

Powiat przemyski dysponuje wodociągową siecią rozdzielczą o długości 506 km oraz kanalizacyjną – 657 km (stan na 31.12.2013 r.). Gęstość sieci wodociągowej i kanalizacyjnej wynosi odpowiednio 42 km na 100 km² i 54 km na 100 km²; analogiczne wskaźniki dla województwa wynoszą: 70 km na 100 km² i 85 km na 100 km².

Z tymi sieciami połączonych jest ogółem odpowiednio 10.024 i 10.187 budynków mieszkalnych. Zużycie wody na koniec 2013 r. wyniosło 1085 dam³, tj. na 1 mieszkańca wyniosło ok.15 m³ i było niższe jak w województwie podkarpackim, gdzie wskaźnik ten wyniósł 22 m³.

Na terenie powiatu przemyskiego na dzień 31.12.2013 r. funkcjonowało 27 oczyszczalni ścieków o różnorodnej przepustowości i technologii oczyszczania.

Zgodnie z uchwałą nr VII/141/15 Sejmiku Województwa Podkarpackiego z dnia 27 kwietnia 2015 r. w sprawie zmiany Uchwały nr XXIV/410/12 Sejmiku Województwa Podkarpackiego z dnia 27 sierpnia 2012 r. w sprawie wykonania Planu Gospodarki Odpadami dla Województwa Podkarpackiego, składowiska odpadów na terenie Powiatu Przemyskiego zostały zlikwidowane. Prowadzona jest selektywna zbiórka odpadów, a odpady komunalne wywożone są poza teren powiatu.

Część II. Strategia rozwoju Powiatu Przemyskiego do 2020 r.

Kluczowym elementem planowania rozwoju powiatu jest strategia, która określa wizję, misję, priorytety, cele strategiczne i działania.

Dokument ten poddany ocenie radnych, a następnie uchwalony przez Radę Powiatu stanowi ważne narzędzie dla władz powiatowych, które pomaga w podejmowaniu działań służących rozwojowi lokalnemu.

Strategię Rozwoju Powiatu Przemyskiego do 2020 r. opracowano w ramach zespołu pracowników Starostwa Powiatowego w Przemyślu korzystając z zasobów własnych:

zgromadzonych danych, wiedzy i doświadczenia zaangażowanych osób oraz zwracając się do społeczności lokalnej poprzez udostępnienie ankiet konsultacyjnych na stronie internetowej Powiatu Przemyskiego: www.powiat.przemysl.pl

Na podstawie dokonanej analizy i diagnozy stanu społeczno-gospodarczego powiatu, a także konsultacji społecznych podczas dwóch spotkań warsztatowo-konsultacyjnych i ankiet uzyskanych za pośrednictwem Internetu, została opracowana analiza SWOT, która pomogła w zidentyfikowaniu słabych i mocnych stron powiatu, jego szans rozwojowych i zagrożeń zewnętrznych. Analiza SWOT posłużyła określeniu wyzwań rozwojowych dla Powiatu Przemyskiego w perspektywie 2020 r., opracowaniu wizji i misji rozwoju powiatu, oraz wyznaczeniu priorytetów, celów strategicznych i działań, których realizacja umożliwi osiągnięcie zamierzeń rozwojowych.

1. Analiza SWOT

Podsumowaniem dla przedstawionej w pierwszej części dokumentu diagnozy społeczno - gospodarczej powiatu jest analiza SWOT zawierająca identyfikację silnych i słabych stron wynikających z analizy obecnych uwarunkowań wewnętrznych rozwoju powiatu, a także szans i zagrożeń będących odzwierciedleniem zewnętrznych czynników rozwoju powiatu, jakie mogą pojawić się w przyszłości. W analizie zewnętrznych czynników rozwojowych, szans i zagrożeń, wzięto pod uwagę zapisy europejskich i krajowych dokumentów strategicznych, a także cele i priorytety Strategii Rozwoju Województwa Podkarpackiego na lata 2014-2020

W opracowaniu analizy SWOT uczestniczyli przedstawiciele instytucji i organizacji z Powiatu Przemyskiego oraz społeczeństwa, zarówno podczas warsztatów strategicznych w dniu 23 czerwca 2015 r., jak również za pośrednictwem ankiet zamieszczonych na stronie internetowej Powiatu Przemyskiego. Przygotowano dwa formularze ankiet dotyczących istotnych kwestii dla Powiatu. Jedna ankieta dotyczyła dostrzeganych przez społeczeństwo słabych stron, problemów i zagrożeń Powiatu Przemyskiego. Druga zawierała pytania na temat zagadnień rozwojowych, w tym celów i zadań stojących przed powiatem. Odpowiedzi zawarte w pierwszej ankiecie służyły opracowaniu Analizy SWOT, natomiast druga ankieta stanowiła podstawę wyboru priorytetów, celów i kierunków rozwojowych powiatu.

Tab.24. Problemy, słabe strony i zagrożenia powiatu przemyskiego (odpowiedzi w %)

LP	Problemy, słabe strony, zagrożenia	Brak problemu	Mały problem	Duży problem	Bardzo ważny problem	Trudno powiedzieć/nie wiem	Razem
1.	Bezrobocie			17,1	82,9		100,0
2.	Liczba miejsc pracy			22,9	77,1		100,0
3.	Poziom dochodów mieszkańców powiatu w porównaniu do województwa i kraju			42,9	57,1		100,0
4.	Stan techniczny szkół ponadgimnazjalnych	2,9	48,6	17,1	17,1	14,3	100,0
5.	Jakość edukacji ponadgimnazjalnej	5,7	20,0	37,2	20,0	17,1	100,0
6.	Obiekty sportowe	-	42,9	25,7	17,1	14,3	100,0
7.	Pomoc społeczna – działanie Powiatowego Centrum Pomocy Rodzinie	2,9	37,1	28,6	20,0	11,4	100,0
8.	Domy pomocy społecznej- miejsca i koszt pobytu		17,1	51,4	22,9	8,6	100,0
9.	Stan dróg łączących gminy oraz połączenia z Przemysłem i sąsiednimi powiatami	8,6	45,7	25,7	17,1	2,9	100,0
10.	Natężenie ruchu na drogach łączących miejscowości w powiecie	14,3	42,8	25,7	14,3	2,9	100,0
11.	Służba zdrowia - przychodnie (dostępność i jakość)	5,7	14,3	37,1	34,3	8,6	100,0
12.	Niepełnosprawność – bariery funkcjonowania osób niepełnosprawnych	-	25,7	42,8	22,9	8,6	100,0
13.	Komunikacja publiczna wewnątrz powiatu oraz do Przemysła	8,6	48,6	22,8	11,4	8,6	100,0
14.	Aktywność mieszkańców w życiu społecznym i obywatelskim	5,7	28,6	42,9	11,4	11,4	100,0
15.	Przestępczość		42,9	25,7	17,1	14,3	100,0

16.	Patologia alkoholizmu	-	20,0	25,7	40,0	14,3	100,0
17.	Stan środowiska naturalnego	5,7	37,1	34,3	20,0	2,9	100,0
18.	Dostępność do Internetu	2,9	51,4	25,7	11,4	8,6	100,0
19.	Jakość obsługi klientów w Starostwie Powiatowym w Przemysłu	42,8	54,3	-	-	2,9	100,0
20.	Informacja o działaniach powiatu	37,1	45,8	11,4	-	5,7	100,0
21.	Warunki rozwoju gospodarczego dla przedsiębiorstw	2,9	14,3	37,1	42,8	2,9	100,0
22.	Poziom rozwoju przedsiębiorczości w powiecie	-	11,4	57,1	28,6	2,9	100,0
23.	Sieć ścieżek i tras rowerowych		40,0	31,5	11,4	17,1	100,0
24.	Świadomość ekologiczna mieszkańców	-	20,0	48,5	22,9	8,6	100,0
25.	Zachowanie dziedzictwa kulturowego i tradycji lokalnych	17,1	45,8	11,4	8,6	17,1	100,0
26.	Tereny rekreacyjne i wypoczynkowe w powiecie	5,7	60,0	14,3	11,4	8,6	100,0
27.	Liczba i jakość imprez kulturalnych w powiecie	5,7	57,2	20,0	5,7	11,4	100,0
28.	Promocja powiatu i turystyki	28,6	40,0	17,1	8,6	5,7	100,0
29.	Współpraca międzynarodowa powiatu	34,3	48,5	2,9	8,6	5,7	100,0
30.	Wykorzystanie walorów turystycznych powiatu	14,3	31,4	37,2	17,1	-	100,0
31.	Bezpieczeństwo, w tym ochrona przeciwpożarowa w gminach peryferyjnych powiatu				2,9		100,0
32.	Łączność radiowa w zakresie zarządzania kryzysowego				2,9		100,0
33.	Warunki rozwoju przedsiębiorczości na obszarach chronionych „Natura 2000”				2,9		100,0

Źródło: Opracowanie własne na podstawie zebranych wypowiedzi w ankietach

Według uzyskanych wypowiedzi w trakcie warsztatów strategicznych oraz na podstawie wyników ankiet konsultacyjnych, za najważniejsze problemy powiatu uznaje się sprawy społeczno-gospodarcze, w tym: bezrobocie (82,9% jako bardzo ważne i 17,1% jako ważne) oraz zbyt małą liczbę miejsc pracy (77,9% bardzo ważne i 22,1% jako ważne), poziom dochodów mieszkańców powiatu zbyt niski w porównaniu do województwa i kraju (57,1% jako bardzo ważne i 42,9% jako ważne)), słabe warunki dla rozwoju gospodarczego przedsiębiorstw (42,8% jako bardzo ważne i 48,5% jako ważne). Jako bardzo istotne uznano

również zagadnienia społeczne, tj. patologię alkoholizmu (40% jako bardzo ważne i 25,7% jako ważne), dostępność i jakość służby zdrowia (34,3% bardzo ważne i 37,1% jako ważne). Według wypowiedzi respondentów do najmniejszych problemów lub ich braku zaliczają się kwestie związane z kulturą i rekreacją, w tym m.in. takie jak: tereny rekreacyjne i wypoczynkowe w powiecie (65,7%), liczba i jakość imprez kulturalnych w powiecie (62,9%). Odpowiedzi na pytania zadane w ankiecie i wypowiedzi przedstawione podczas warsztatów zostały uwzględnione w analizie SWOT po stronie „Słabe strony” i „Zagrożenia” oraz silne strony i szanse rozwojowe powiatu, które zamieszczono w poniższej Analizie SWOT.

Tab. 25. Analiza SWOT

Czynniki wewnętrzne	
Silne strony	Słabe strony
1. Korzystna lokalizacja powiatu na szlakach komunikacyjnych	1. Peryferyjne położenie powiatu w skali krajowej
2. Usytuowanie na terenie powiatu przejść granicznych (w Medyce i Malhłowicach) na granicy z Ukrainą	2. Wysoka stopa bezrobocia rejestrowanego oraz zjawisko ukrytego bezrobocia
3. Ważne elementy infrastruktury transportowej: drogowej i kolejowej	3. Niewielka liczba miejsc pracy
4. Specjalne strefy ekonomiczne w Przemyślu i Orłach	4. Dochody mieszkańców powiatu znacznie niższe w porównaniu do województwa i kraju
5. Dobrze rozwinięta sieć i stan dróg powiatowych i gminnych	5. Brak inwestorów
6. Bliskość miasta Przemyśla	6. Emigracja młodych wykształconych mieszkańców powiatu w celu poszukiwania pracy poza powiatem
7. Korzystna tendencja demograficzna - utrzymujący się od kilku lat dodatni przyrost naturalny i niewielkie ujemne saldo migracji	7. Trudności w zdobywaniu doświadczenia na rynku pracy przez ludzi młodych
8. Stosunkowo wysoki poziom wykształcenia mieszkańców powiatu	8. Słaba konkurencyjność i innowacyjność lokalnych przedsiębiorstw
9. Wysokie walory przyrodnicze i krajobrazowe, stanowiące bodziec sprzyjający rozwojowi turystyki	9. Rozdrobnienie gospodarstw rolnych
10. Zabytkowe obiekty dziedzictwa historycznego	10. Słaba opłacalność małych gospodarstw rolnych
	11. Niewystarczające wykorzystanie warunków przyrodniczo-krajobrazowych

<p>11. Historia i tradycja ludowa Ziemi Przemyskiej</p> <p>12. Czyste środowisko naturalne</p> <p>13. Wysoka jakość gleb sprzyjająca rozwojowi rolnictwa</p> <p>14. Korzystne warunki dla rolnictwa ekologicznego i produkcji zdrowej żywności</p> <p>15. Dobrze funkcjonujące gospodarstwa rybackie w Starzawie, miejsce hodowli wielu gatunków ryb i atrakcja dla miłośników wędkowania</p> <p>16. Wysoki poziom bezpieczeństwa mieszkańców powiatu</p>	<p>powiatu dla rozwoju turystyki i rekreacji</p> <p>12. Zbyt mała liczba miejsc noclegowych</p> <p>13. Brak zintegrowanego systemu informacji turystycznej w powiecie</p> <p>14. Niewystarczająca infrastruktura turystyczna</p> <p>15. Niewystarczająca dostępność i jakość służby zdrowia</p> <p>16. Duża ilość działek o małej powierzchni (rozdrobnienie areálu rolnego)</p>
---	--

Czynniki zewnętrzne

Szanse	Zagrożenia
<p>1. Nowa perspektywa funduszy europejskich na lata 2014-2020</p> <p>2. Coraz lepsza umiejętność pozyskiwania środków z funduszy unijnych</p> <p>3. Wzrost popytu na usługi turystyczne i wypoczynek</p> <p>4. Rozwój turystyki z wykorzystaniem walorów naturalnych powiatu</p> <p>5. Rozwój bazy noclegowej oraz gastronomicznej, w tym gospodarstw agroturystycznych</p> <p>6. Rozwój branży przetwórstwa rolno-spożywczego oraz przemysłu drzewnego z wykorzystaniem lokalnych zasobów</p> <p>7. Wykreowanie lokalnych produktów (rękodzieła, kulinariów, itp.) promujących powiat</p> <p>8. Poszerzenie oferty edukacyjnej, w szczególności rozwój szkolnictwa zawodowego</p> <p>9. Dostosowanie kierunków kształcenia do rynku pracy</p>	<p>1. Utrzymywanie się kryzysu gospodarczego na świecie</p> <p>2. Niestabilna sytuacja polityczna i ekonomiczna na Ukrainie</p> <p>3. Negatywne tendencje demograficzne, w tym starzenie się społeczeństwa oraz spadek liczby mieszkańców</p> <p>4. Utrzymujące się bezrobocie, szczególnie wśród ludzi młodych</p> <p>5. Dalsza emigracja młodych i wykształconych mieszkańców powiatu</p> <p>6. Rosnący odsetek mieszkańców powiatu, którzy długotrwale pozostają bez pracy</p> <p>7. Rosnące koszty prowadzenia działalności gospodarczej</p> <p>8. Wzrost problemów społecznych wynikający z pogorszenia się sytuacji gospodarczej</p> <p>9. Wzrost zjawisk patologicznych w społeczności lokalnej, w tym patologii alkoholu</p>

<p>10. Aktywizacja i integracja społeczna mieszkańców powiatu</p> <p>11. Różnicowanie działalności rolniczej w zależności od warunków naturalnych i ekonomicznych</p> <p>12. Wzrost zainteresowania zdrowym stylem życia oraz ekologiczną żywnością</p> <p>13. Rozwój rolnictwa ekologicznego</p> <p>14. Wzrost zainteresowania inwestorów ofertą inwestycyjną powiatu</p> <p>15. Wdrażanie nowych technologii energetycznych, w tym wykorzystywanie odnawialnych źródeł energii</p>	<p>10. Niska opłacalność produkcji rolnej</p> <p>11. Konkurencja dla lokalnych rolników ze strony dużych producentów żywności</p> <p>12. Niedostateczne nakłady państwa na ochronę przed klęskami żywiołowymi</p> <p>13. Niewystarczająca ilość środków na remonty, modernizację i budowę dróg</p> <p>14. Niewielkie zainteresowanie inwestowaniem na terenie powiatu</p> <p>15. Marginalizacja powiatu przemyskiego w przestrzeni województwa podkarpackiego</p>
--	---

Źródło: Opracowanie własne na podstawie diagnozy i konsultacji społecznych

2. Zamierzenia rozwojowe Powiatu Przemyskiego do 2020 roku

Plany rozwojowe Powiatu Przemyskiego przedstawione w Strategii Rozwoju Powiatu Przemyskiego są trudnym zadaniem, wymagającym sprostania wielu problemom ekonomicznym i społecznym, jakie pojawią się w okresie docelowym, tj. do 2020 r. Od stopnia ich realizacji zależy poprawa warunków życia na terenie powiatu, jak i jego pozycji w województwie i kraju.

Warsztaty strategiczne oraz konsultacje społeczne za pośrednictwem Internetu umożliwiły włączenie społeczeństwa do identyfikacji najważniejszych celów i zadań rozwojowych Powiatu Przemyskiego. Służyły temu pytania zawarte w Ankiecie II. (odpowiedzi poniżej).

Tab.26. Cele i zadania dla powiatu (odpowiedzi w %)

LP	Cele, zadania	Nieistotne	Mało ważne	Ważne	Bardzo ważne	Trudno powiedzieć/nie wiem	Razem
1.	Pozyskiwanie dodatkowych funduszy pozabudżetowych na realizację zadań powiatu			31,4	68,6		100,0
2.	Wspieranie tworzenia własnych miejsc pracy przez osoby bezrobotne np. w spółdzielniach socjalnych	5,7		42,9	51,4		100,0
3.	Tworzenie warunków rozwoju	5,7		20,0	68,6	5,7	100,0

	przedsiębiorczości przy współpracy powiatu z gminami						
4.	Wspieranie lokalnych przedsiębiorców przez szkolenia i pomoc w pozyskiwaniu funduszy unijnych		8,6	31,4	57,1	2,9	100,0
5.	Wspieranie aktywizacji zawodowej osób w wieku 50+		14,3	40,0	42,9	2,9	100,0
6.	Kampanie edukacyjne skierowane do osób dorosłych dotyczące pozyskiwania nowych kwalifikacji		25,7	42,9	31,4		100,0
7.	Zmiana profilu kształcenia zawodowego – dostosowanie do potrzeb rynku pracy	5,7	8,6	37,1	48,6		100,0
8.	Rozbudowa obiektów sportowych		25,7	51,4	17,2	5,7	100,0
9.	Remont dróg powiatowych		5,7	37,1	54,3	2,9	100,0
10.	Dostosowanie komunikacji publicznej wewnątrz powiatu do potrzeb mieszkańców		11,4	45,7	40,0	2,9	100,0
11.	Zwiększenie integracji społecznej osób i rodzin wykluczonych lub zagrożonych wykluczeniem społecznym		8,6	45,6	42,9	2,9	100,0
12.	Zwiększanie dostępu mieszkańców do infrastruktury i usług w zakresie ochrony zdrowia i pomocy społecznej.		11,4	25,7	62,9		100,0
13.	Rozbudowa/remont istniejących domów pomocy społecznej		14,2	40,0	42,9	2,9	100,0
14.	Zwiększenie pomocy osobom starszym i samotnym		2,9	54,2	40,0	2,9	100,0
15.	Wspieranie funkcjonowania osób niepełnosprawnych przez likwidację barier		8,6	51,4	40,0		100,0
16.	Zwiększenie nakładów dla organizacji pozarządowych, klubów sportowych	2,9	34,4	34,4	22,9	5,7	100,0
17.	Zwiększenie finansowania imprez kulturalnych w powiecie	14,2	48,7	31,4	5,7		100,0
18.	Dbalność o dobry stan środowiska naturalnego	5,7	11,4	42,9	40,0		100,0
19.	Kampanie edukacyjne zwiększające świadomość ekologiczną mieszkańców	5,7	20,0	45,7	28,6		100,0
20.	Zwiększanie promocji powiatu i turystyki w powiecie	5,7	17,1	40,0	37,2		100,0
21.	Zwiększenie promocji gospodarczej powiatu		8,6	62,8	28,6		100,0
22.	Wzrost innowacyjności firm na terenie powiatu		8,6	42,9	45,6	2,9	100,0
23.	Współpraca powiatu z instytucjami naukowymi i badawczymi w związku z rozwojem nowych technologii i innowacji		22,9	48,5	25,7	2,9	100,0
24.	Współpraca powiatu z gminami w dziedzinie bezpieczeństwa	2,9	25,7	37,1	31,4	2,9	100,0

	publicznego przeciwpożarowego						
25.	Rozwój współpracy międzynarodowej powiatu	8,6	28,6	37,1	22,8	2,9	100,0
26.	Zwiększanie dostępności do Internetu na terenie powiatu	2,9	20,0	48,5	25,7	2,9	100,0
27.	Rozwój cyfryzacji i usług elektronicznych dla społeczeństwa		20,0	48,5	25,7	5,7	100,0

Źródło: Opracowanie własne na podstawie zebranych wypowiedzi w ankietach

Powyższa ankieta umożliwiła hierarchizację celów rozwojowych powiatu oraz zadań, które powinny znaleźć się w strategii. Za najważniejsze cele uznano pozyskiwanie dodatkowych funduszy na realizację zadań powiatu (68% bardzo ważne i 3,4% ważne), tworzenie warunków rozwoju przedsiębiorczości przy współpracy powiatu z gminami (68,6% bardzo ważne i 20% ważne), wspieranie lokalnych przedsiębiorców przez szkolenia i pomoc w pozyskiwaniu funduszy unijnych (57,1% bardzo ważne i 31,4% ważne), remont dróg powiatowych (54,3% bardzo ważne i 37,1% ważne), zwiększanie dostępu mieszkańców do infrastruktury i usług w zakresie ochrony zdrowia i pomocy społecznej (62% bardzo ważne i 25,7% ważne).

Na podstawie diagnozy stanu społeczno-gospodarczego powiatu, Analizy SWOT oraz konsultacji społecznych wytyczono wyzwania rozwojowe dla powiatu w najbliższych latach. Głównym wyzwaniem Powiatu Przemyskiego do 2020 r. będzie poprawa funkcjonowania lokalnej gospodarki. Powinna ona bardziej efektywnie wykorzystywać lokalne zasoby i potencjały (np. w zakresie rolnictwa i turystyki), zaś z drugiej zapewniać więcej trwałych miejsc pracy. W tym celu należy w większym niż dotychczas stopniu zadbać o rozwój lokalnej przedsiębiorczości, poprzez aktywne wspieranie istniejących przedsiębiorstw oraz pomoc w tworzeniu nowych. Towarzyszyć temu powinna poprawa infrastruktury i warunków inwestowania w powiecie, a także dostosowanie kwalifikacji i umiejętności mieszkańców powiatu do potrzeb lokalnego rynku pracy. Bardzo istotnymi elementami w rozwoju gospodarki na terenie powiatu powinno być wspieranie lokalnych inicjatyw społecznych zmierzających do tworzenia nowych miejsc pracy oraz zachęcanie inwestorów do uruchamiania i rozwijania działalności gospodarczej na terenie powiatu. Z tego względu wydaje się celowe wykreowanie przez powiat wspólnie z gminami kompleksowej oferty inwestycyjnej i aktywne jej promowanie przy różnych okazjach w kraju i za granicą.

Powiat i jego społeczność, do 2020 r. będą musiały zmierzyć się z wyzwaniami związanymi z rozwojem nowych technologii i innowacji (w tym organizacyjnych i społecznych).

W przypadku nowych technologii głównymi zadaniami będą technologie i nowe rozwiązania w zakresie komunikacji i rozwoju społeczeństwa cyfrowego, poprawa efektywności energetycznej budynków, produkcja energii ze źródeł odnawialnych, recycling odpadów, ekologiczna produkcja i przetwarzania żywności.

Ważnym wyzwaniem będzie potrzeba sprostania problemom społecznym, związanych ze zmniejszającą się liczbą ludności powiatu oraz starzeniem się społeczeństwa. Taka sytuacja może wpływać niekorzystnie na system edukacji w powiecie, powodując m.in. konieczność ograniczania liczby szkół z powodu mniejszej liczby uczniów, a także potrzebę większej dostępności do opieki zdrowotnej i społecznej, która w większym niż dotychczas stopniu powinna zaspokajać potrzeby osób starszych i samotnych. Najskuteczniejszym sposobem na ograniczenie zmniejszającej się liczby ludności powiatu powinny być działania zmierzające do stworzenia lepszych możliwości zatrudniania dla osób młodych, a także prowadzenie przez powiat i gminy aktywnej polityki prorodzinnej nakierowanej na promocję i wsparcie modelu rodziny wielodzietnej.

Innym poważnym wyzwaniem w rozwoju powiatu będzie zmniejszenie poziomu ubóstwa, powodującego zjawiska wykluczenia społecznego. Zagrożenie ubóstwem wynika z zarówno z niskich stosunkowo dochodów jakie mieszkańcy otrzymują z tytułu wynagrodzenia za pracę, jak i z powodu trudnej sytuacji na rynku pracy i wysokiego poziomu bezrobocia, w tym również ukrytego na wsi. Warunkiem stabilnej polityki rozwoju powiatu musi być ograniczenie zjawiska wykluczenia społecznego. Będzie to możliwe poprzez wspieranie lokalnej gospodarki z wykorzystaniem lokalnych inicjatyw społecznych, a także prowadzenie skutecznych form aktywizacji zawodowej osób wykluczonych bądź zagrożonych wykluczeniem społecznym (w tym osób bezrobotnych i niepełnosprawnych). Służyć temu będzie stosowanie nowych form zatrudnienia oraz rozwijanie nowych miejsc pracy w sektorach ekonomii społecznej i usługach związanych z obsługą potrzeb osób starszych.

Analiza SWOT oraz zidentyfikowane wyzwania rozwojowe posłużyły do określenia wizji i misji powiatu, jak również priorytetów, celów strategicznych i działań na rzecz rozwoju powiatu.

3. Wizja i misja

3.1. Wizja

Wizja rozwoju powiatu stanowi obraz pożądanego stanu, jaki społeczność lokalna Powiatu Przemyskiego zamierza osiągnąć w okresie docelowym wdrażania strategii, tj. do 2020. Podczas dyskusji w trakcie warsztatów strategicznych i konsultacji społecznych sformułowana została następująca wizja dla Powiatu Przemyskiego:

W 2020 r. Powiat Przemyski będzie miejscem przyjaznym mieszkańcom i inwestorom, obszarem z lepiej rozwiniętą gospodarką, opartą na wiedzy, wykorzystującym lokalne potencjały i nowoczesne technologie, sprzyjającym rozwojowi przedsiębiorczości i aktywizacji zawodowej mieszkańców, z mniejszym poziomem ubóstwa i wykluczenia społecznego.

3.2. Misja

W celu realizacji wizji rozwojowej powiatu sformułowano dla całej społeczności powiatowej następującą misję:

Misją Powiatu Przemyskiego jest wykreowanie atrakcyjnego obszaru zrównoważonego rozwoju społecznego i gospodarczego, otwartego na inwestycje, turystów i współpracę transgraniczną, z korzystnymi warunkami życia i pracy dla mieszkańców, wykorzystującego własne potencjały dla rozwoju lokalnej gospodarki w oparciu o innowacje i nowoczesne technologie.

4. Priorytety, cele strategiczne i działania

Przedstawiona powyżej misja będzie możliwa do zrealizowania w ramach priorytetowych obszarów rozwoju Powiatu Przemyskiego, wyznaczonych na podstawie zidentyfikowanych uwarunkowań wewnętrznych i zewnętrznych. Obszary priorytetowe zostały skonstruowane w taki sposób, aby odpowiadały na główne wyzwania, przed którymi stoi powiat i jego społeczność lokalna do 2020 roku. Równocześnie przyjęte trzy priorytety rozwoju powiatu wpisują się w cele Unii Europejskiej oraz krajowe i wojewódzkie priorytety polityki rozwoju regionalnego. Dzięki temu obszary te będą mogły być dofinansowane ze środków funduszy strukturalnych Unii Europejskiej w ramach programów operacyjnych perspektywy finansowej 2014 -2020.

Priorytet I.

Zrównoważony rozwój, włączenie społeczne i aktywizacja gospodarcza mieszkańców powiatu, większa atrakcyjność inwestycyjna i turystyczna, efektywna administracja

Cel strategiczny 1. Wspieranie włączenia społecznego i rozwoju gospodarczego Powiatu Przemyskiego

Działania:

- 1.1. Lepsze wykorzystanie istniejących zasobów i potencjałów powiatu dla rozwoju powiązanych sektorów gospodarczych i turystyki
- 1.2. Stwarzanie korzystnych warunków dla rozwoju przedsiębiorstw, w których powstaną nowe miejsca pracy
- 1.3. Wspieranie dywersyfikacji działalności gospodarczej na wsi
- 1.4. Wspieranie ekologicznej produkcji i przetwarzania żywności
- 1.5. Kształtowanie postaw przedsiębiorczych wśród młodzieży szkolnej oraz dorosłych
- 1.6. Tworzenie korzystnego klimatu dla poprawy innowacyjności przedsiębiorstw
- 1.7. Docieranie do grup zagrożonych wykluczeniem i wspieranie rozwoju sektora ekonomii społecznej i różnych form samozatrudnienia
- 1.8. Wspieranie rozwoju instytucji otoczenia biznesu i partnerstwa publiczno-prywatnego

Cel strategiczny 2. Poprawa atrakcyjności turystycznej i inwestycyjnej powiatu

Działania:

- 2.1. Wykreowanie i aktywna promocja pozytywnego wizerunku powiatu jako obszaru sprzyjającego inwestorom i atrakcyjnego dla turystów
- 2.2. Stwarzanie atrakcyjnych warunków inwestowania w powiecie
- 2.3. Kreowanie produktów regionalnych, charakterystycznych dla powiatu
- 2.4. Rozwijanie infrastruktury turystycznej, jako źródła dodatkowych dochodów mieszkańców wsi
- 2.5 Modernizacja i rozbudowa bazy rekreacyjno – sportowej
- 2.6. Tworzenie warunków rozwoju przedsiębiorczości na obszarach chronionych „Natura 2000”
- 2.7. Wspieranie działań związanych z wykorzystaniem zabytków na potrzeby turystyki, z równoczesną ich renowacją i ochroną
- 2.8 Promocja turystyki edukacyjnej w obszarach chronionych ze względu na unikatowe walory środowiska

Cel strategiczny 3. Efektywne wykorzystywanie funduszy europejskich i innych środków zewnętrznych, rozwój cyfryzacji i usług elektronicznych dla społeczeństwa, rozwój współpracy partnerskiej powiatu

Działania:

- 3.1. Aktywne starania powiatu o pozyskanie funduszy unijnych na wspieranie rozwoju powiatu i aktywizację społeczności lokalnych
- 3.2. Doskonalenie funkcjonowania administracji powiatu przez wykorzystywanie nowoczesnych technologii informatycznych i komunikacyjnych oraz podniesienie efektywności i dostępności e-usług
- 3.3. Zwiększanie dostępności do Internetu na terenie powiatu
- 3.4. Upowszechnianie cyfrowego udostępniania informacji sektora publicznego
- 3.5. Rozwój współpracy powiatu z krajowymi partnerami publicznymi i prywatnymi
- 3.6. Wzmacnianie współpracy powiatu z partnerami zagranicznymi
- 3.7. Współpraca powiatu z instytucjami naukowymi i badawczymi w związku z rozwojem nowych technologii i innowacji

Cel strategiczny 4. Poprawa infrastruktury technicznej i komunikacyjnej

Działania:

- 4.1. Rozwój infrastruktury technicznej (energetycznej, telekomunikacyjnej i ochrony środowiska)
- 4.2. Systematyczna dbałość o jakość dróg powiatowych
- 4.3. Rozwijanie sieci tras turystycznych (rowerowych, pieszych, narciarskich, konnych)
- 4.4. Działania na rzecz poprawy bezpieczeństwa ruchu drogowego

Priorytet II.

Wykształcenie, zdrowie, bezpieczeństwo publiczne i społeczne mieszkańców, przeciwdziałanie wykluczeniu społecznemu, wsparcie niepełnosprawnych, integracja społeczeństwa

Cel strategiczny 1. Poprawa jakości edukacji i kompetencji mieszkańców powiatu

Działania:

- 1.1. Zwiększenie dostępu do wysokiej jakości usług świadczonych w placówkach wychowania przedszkolnego
- 1.2. Dostosowanie form, metod i warunków prowadzenia kształcenia i szkolenia zawodowego do wymagań gospodarki i rynku pracy
- 1.3. Poprawa wyposażenia infrastruktury dydaktycznej szkół ogólnych i zawodowych w nowoczesny sprzęt ICT i materiały dydaktyczne dla pracowni
- 1.4. Wsparcie stypendialne dla uczniów zdolnych w szkolnictwie ogólnym i zawodowym
- 1.5. Podnoszenie kompetencji osób dorosłych w formach pozaszkolnych
- 1.6. Wspieranie aktywizacji zawodowej osób w wieku 50+
- 1.7. Podnoszenie kompetencji osób dorosłych w obszarze TIK i języków obcych

Cel strategiczny 2. Poprawa stanu zdrowia i poczucia bezpieczeństwa publicznego, przeciwdziałanie wykluczeniu społecznemu

Działania:

- 2.1. Poprawa dostępności i jakości funkcjonowania systemu ochrony zdrowia poprzez:

- 2.1.1. wzrost dostępności do usług zdrowotnych w zakresie opieki długoterminowej dla osób przewlekle chorych i niepełnosprawnych
- 2.1.2. Stworzenie warunków technicznych i wdrożenie systemu elektronicznej dokumentacji medycznej w jednostce ochrony zdrowia – Zakładzie Opiekuńczo-Lecznicznym w Przemysłu
- 2.2. Propagowanie zdrowego stylu życia i profilaktyki zdrowia
- 2.3. Zwiększenie dostępu do usług zdrowotnych na wsi
- 2.4. Zwiększanie dostępu mieszkańców do infrastruktury i usług w zakresie pomocy społecznej.
- 2.5. Monitorowanie zjawisk patologicznych w powiecie w celu ich eliminacji i zapobiegania
- 2.6. Zintensyfikowanie działań profilaktycznych oraz eliminujących marginalizację i wykluczenie społeczne
- 2.7. Wspieranie organizacji pozarządowych działających na rzecz osób niepełnosprawnych i osób starszych wymagających pomocy
- 2.8. Działania ułatwiające funkcjonowanie i komunikację osób niepełnosprawnych
- 2.9. Zabezpieczenie mieszkańców przed negatywnymi skutkami zagrożeń wywołanych czynnikami naturalnymi oraz wynikającymi z działalności człowieka.
- 2.10. Współpraca samorządów w celu wczesnego ostrzegania i monitorowania zagrożeń i katastrof ekologicznych, w tym transgranicznych.
- 2.11. Zapewnienie łączności radiowej w zakresie zarządzania kryzysowego
- 2.12. Działania na rzecz poprawy bezpieczeństwa przeciwpożarowego w gminach peryferyjnych powiatu
- 2.13. Poprawa stanu wyposażenia służb porządkowych i alarmowych

Cel strategiczny 3. Wspieranie integracji społecznej w zakresie rozwoju lokalnego

Działania:

- 3.1. Rozwój współpracy powiatu z organizacjami pozarządowymi w zakresie rozwoju lokalnego
- 3.2. Aktywna integracja osób zagrożonych ubóstwem lub wykluczeniem społecznym
- 3.3. Upowszechnianie wiedzy o prawach obywatelskich, ich znaczeniu i możliwości korzystania z nich w codziennym życiu
- 3.4. Wspieranie integracji społeczności wokół rozwiązywania lokalnych problemów społecznych

- 3.5. Wspieranie kultywowania tradycji kultury i sztuki ludowej w społecznościach lokalnych
- 3.6. Wspieranie działań na rzecz zwiększenia i zróżnicowania oferty kulturalnej i sportowo – rekreacyjnej w powiecie

Priorytet III.

Ochrona środowiska naturalnego, walorów przyrodniczo-krajobrazowych i dziedzictwa kulturowego, racjonalna gospodarka zasobami, podnoszenie świadomości ekologicznej społeczeństwa

Cel strategiczny 1. Ochrona środowiska przyrodniczego, krajobrazowego i dziedzictwa kulturowego

Działania:

- 1.1. Ochrona zasobów wód i poprawa ich jakości
- 1.2. Zapobieganie zanieczyszczeniu powierzchni ziemi i poprawa stanu czystości
- 1.3. Poprawa jakości powietrza przez wspieranie działań na rzecz redukcji emisji
- 1.4. Zapobieganie zanieczyszczeniu środowiska poprzez modernizację energetyczną budynku Zakładu Opiekuńczo-Leczniczego w Przemyślu, obejmującą rozbudowę i modernizację kotłowni i zmianę źródeł ciepła.
- 1.5. Działania na rzecz ochrony walorów przyrodniczo - krajobrazowych
- 1.6. Dbłość o zachowanie i ochronę dziedzictwa kulturowego Ziemi Przemyskiej
- 1.7. Ochrona bioróżnorodności obszarów wiejskich poprzez odtwarzanie i upowszechnianie tradycyjnych odmian roślin uprawnych i ras zwierząt

Cel strategiczny 2. Wspieranie efektywnego gospodarowania zasobami

Działania:

- 2.1. Wspieranie działań zmierzających do bardziej zrównoważonego zużycia energii
- 2.2. Promocja i popularyzacja inicjatyw wykorzystywania odnawialnych źródeł energii
- 2.3. Modernizacja energetyczna budynków użyteczności publicznej
- 2.4. Tworzenie warunków dla turystycznego wykorzystania obszarów o wysokich walorach krajobrazowych
- 2.5. Wspieranie działań zmierzających do poprawy jakości rolniczej przestrzeni produkcyjnej

2.6. Tworzenie warunków dla zalesiania gleb marginalnych

2.7. Podejmowanie działań zmierzających do łączenia rozdrobnionych arealów rolnych – scalanie gruntów

Cel strategiczny 3. Podnoszenie świadomości ekologicznej ludności

Działania:

3.1. Kampanie edukacyjne zwiększające świadomość ekologiczną mieszkańców

3.2. Wspieranie działań upowszechniających selektywną zbiórkę odpadów i minimalizację ich wytwarzania

3.3. Edukacja ekologiczna społeczeństwa poprzez promocję pozytywnych przykładów ekologicznej działalności gospodarczej na wsi

5. Spójność z dokumentami strategicznymi

Określone w Strategii priorytety i cele strategiczne są spójne z dokumentami strategicznymi wdrażanymi na poziomie Unii Europejskiej, kraju i regionu, co umożliwia starania powiatu o środki finansowe na dofinansowanie realizowanych zadań. Na poziomie unijnym Strategia nawiązuje do **Europy 2020 – Strategii** na rzecz inteligentnego i zrównoważonego rozwoju sprzyjającemu włączeniu społecznemu. Strategia Europa 2020 obejmuje trzy wzajemnie ze sobą powiązane priorytety:

- rozwój inteligentny: rozwój gospodarki opartej na wiedzy i innowacji;
- rozwój zrównoważony: wspieranie gospodarki efektywniej korzystającej z zasobów, bardziej przyjaznej środowisku i bardziej konkurencyjnej;
- rozwój sprzyjający włączeniu społecznemu: wspieranie gospodarki o wysokim poziomie zatrudnienia, zapewniającej spójność społeczną i terytorialną.

Aby je urzeczywistnić, potrzebne będą liczne działania prowadzone na poziomie krajowym, unijnym i międzynarodowym.

Na poziomie krajowym dokument Strategii wpisuje się w obszary strategiczne Długookresowej Strategii Rozwoju Kraju Polska 2030, Średniookresowej Strategii Rozwoju Kraju 2020, Krajowej Strategii Rozwoju Regionalnego 2010-2020, Strategii rozwoju społeczno-gospodarczego Polski Wschodniej do roku 2020, Koncepcji Przestrzennego Zagospodarowania Kraju 2030.

Krajowa Strategia Rozwoju Regionalnego 2010-2020 definiuje 3 cele szczegółowe krajowej polityki regionalnej tj.

- wspomaganie wzrostu konkurencyjności regionów
- budowanie spójności terytorialnej i przeciwdziałanie procesom marginalizacji na obszarach problemowych,
- tworzenie warunków dla skutecznej, efektywnej i partnerskiej realizacji działań rozwojowych ukierunkowanych terytorialnie.

Cele te mają przyczynić się do osiągnięcia głównego zamierzenia w polityce regionalnej czyli efektywnego wykorzystywania specyficznych regionalnych i terytorialnych potencjałów rozwojowych dla wzrostu zatrudnienia i spójności w horyzoncie długookresowym.

Strategia powiatowa wpisuje się w te cele oraz nawiązuje również do innych zintegrowanych dokumentów strategicznego rozwoju przyjętych przez Radę Ministrów do realizacji do roku 2020, w tym: Strategii Innowacyjności i Efektywności Gospodarki "Dynamiczna Polska 2020", Strategii Bezpieczeństwo Energetyczne i Środowisko 2020; Strategii Rozwoju Kapitału Ludzkiego 2020; Strategii Rozwoju Kapitału Społecznego 2020; Strategii Rozwoju Transportu do 2020 roku; Strategii Sprawne Państwo 2020; Strategii rozwoju systemu bezpieczeństwa narodowego Rzeczypospolitej Polskiej 2022; Strategii Zrównoważonego Rozwoju Wsi, Rolnictwa i Rybactwa na lata 2012 -2020.

Na poziomie regionalnym, głównym dokumentem, do którego odnosi się strategia Powiatu Przemyskiego jest „**Strategia Rozwoju Województwa - Podkarpackie - 2020**”. Powiatowe cele strategiczne wpisują się w realizację większości celów strategicznych strategii podkarpackiej, w tym w szczególności:

Celu 1.3 Budowa konkurencyjnej, atrakcyjnej oferty rynkowej opartej na znacznym potencjale turystycznym regionu

Celu 1.4. Poprawa konkurencyjności sektora rolno – spożywczego

Celu 1.5. Rozwój przedsiębiorczości poprzez ofertę instytucji otoczenia biznesu

Celu 2.1. Dostosowanie systemu edukacji do aktualnych potrzeb i wyzwań przyszłości

Celu 2.2. Rozwinięty i efektywnie wykorzystany potencjał kulturowy regionu

Celu 2.3. Wzmocnienie podmiotowości obywateli, rozwój instytucji społeczeństwa obywatelskiego oraz zwiększenie ich wpływu na życie publiczne

Celu 2.4. Wzrost poziomu adaptacyjności zawodowej i integracji społecznej w regionie

Celu 2.5. Zwiększenie bezpieczeństwa zdrowotnego społeczeństwa poprzez poprawę dostępności i jakości funkcjonowania systemu ochrony zdrowia

Celu 2.6. Zwiększenie aktywności ruchowej oraz rozwoju psychofizycznego społeczeństwa

Celu 3.2. Rozbudowa wysokiej jakości sieci telekomunikacyjnej oraz zwiększenie wykorzystania technologii informacyjnych na terenie całego województwa.

Celu 3.4. Obszary wiejskie – wysoka jakość przestrzeni do zamieszkania, pracy i wypoczynku

Celu 4.1. Zabezpieczenie mieszkańców województwa podkarpackiego przed negatywnymi skutkami zagrożeń wywołanych czynnikami naturalnymi oraz wynikającymi z działalności człowieka.

Celu 4.2. Osiągnięcie i utrzymanie dobrego stanu środowiska oraz zachowanie bioróżnorodności poprzez zrównoważony rozwój województwa.

Celu 4.3. Zwiększenie bezpieczeństwa energetycznego i efektywności energetycznej województwa podkarpackiego poprzez racjonalne wykorzystanie paliw i energii z uwzględnieniem lokalnych zasobów, w tym odnawialnych źródeł energii

Głównym źródłem finansowania działań zapisanych w Strategii będzie **Regionalny Program Operacyjny Województwa Podkarpackiego (RPO WP) na lata 2014-2020.**

Planowane działania Powiatu są spójne z ustalonymi w RPO WP 2014-2020 osiami priorytetowymi:

Oś priorytetowa I Konkurencyjna i innowacyjna gospodarka

Oś priorytetowa II Cyfrowe Podkarpackie

Oś priorytetowa III Czysta energia

Oś priorytetowa IV Ochrona środowiska naturalnego i dziedzictwa kulturalnego

Oś priorytetowa V Infrastruktura komunikacyjna

Oś priorytetowa VI Spójność przestrzenna i społeczna

Oś priorytetowa VII Regionalny rynek pracy

Oś priorytetowa VIII. Integracja społeczna

Oś priorytetowa IX Jakość edukacji i kompetencji w regionie

Będą dostępne również inne programy operacyjne Unii Europejskiej w ramach perspektywy 2014-2020, z których można uzyskać dofinansowanie działań zaplanowanych do realizacji w ramach Strategii Rozwoju Powiatu Przemyskiego do 2020 r., w tym:

- **Program Rozwoju Obszarów Wiejskich na lata 2014 -2020**, który finansuje m.in. działania inwestycyjne związane z modernizacją gospodarstw rolnych oraz rozwój przetwórstwa produktów rolnych, a także rozbudowę infrastruktury na obszarach wiejskich oraz wspieranie przedsiębiorczości pozarolniczej.

- **Program Operacyjny Polska Wschodnia 2014-2020**, w ramach którego będzie m.in. istniała możliwość finansowania rozwoju działalności innowacyjnej przedsiębiorstw, a także współpracy sieciowej podmiotów oferujących wspólny produkt turystyczny;

- **Program Operacyjny Infrastruktura i Środowisko 2014-2020**, w ramach którego będzie m.in. możliwe finansowanie ponadlokalnych przedsięwzięć w zakresie energetyki odnawialnej, termomodernizacji budynków użyteczności, rozbudowy infrastruktury wodno-kanalizacyjnej.

- **Program Operacyjny Polska Cyfrowa 2014-2020**, w ramach którego będzie możliwe finansowanie przedsięwzięć związanych z poprawą dostępu mieszkańców do szybkiego Internetu, rozwojem administracji elektronicznej i e-usług, a także podnoszeniem umiejętności cyfrowych społeczeństwa.

- **Program Operacyjny Wiedza Edukacja Rozwój 2014-2020**, w ramach którego będzie m.in. możliwość finansowania projektów podnoszących kompetencje pracowników administracji samorządowej oraz rozwijających systemy zarządzania strategicznego i finansowego w gminach i powiatach.

- **Program Współpracy Transgranicznej Europejskiego Instrumentu Sąsiedztwa Polska-Białoruś-Ukraina 2014-2020**. Zakres wsparcia przewidziany w Programie obejmuje promocję kultury lokalnej i zachowanie dziedzictwa historycznego, poprawę dostępności regionów, rozwój trwałego i odpornego na klimat transportu oraz sieci i systemów komunikacyjnych, wspólne wyzwania w obszarze bezpieczeństwa i ochrony, promocję zarządzania granicami oraz zarządzanie bezpieczeństwem, mobilnością i migracjami.

Program Interreg V-A Polska-Słowacja 2014-2020, który odpowiada on na kluczowe wyzwania polsko-słowackiego pogranicza i będzie wspierał projekty w zakresie ochrony i

promocji dziedzictwa przyrodniczego i kulturowego, rozwoju transportu oraz poprawy jakości edukacji.

Szwajcarskie i Norweskie Instrumenty Finansowe, umożliwiające finansowanie różnych inicjatyw związanych ze sportem, kulturą, edukacją, zdrowiem oraz rozwojem społeczeństwa obywatelskiego.

6. Wdrażanie i monitoring

Powiat pełni strategiczną rolę w inspirowaniu i koordynowaniu działań o charakterze ponadgminnym. Z tego względu „Strategia Rozwoju Powiatu Przemyskiego do 2020 r.” jest ważnym dokumentem wytyczającym ogólne kierunki działań służących rozwojowi całego powiatu. Realizacja strategii rozpoczyna się po jej uchwaleniu przez Radę Powiatu. Organem koordynującym i monitorującym postępy w realizacji celów strategicznych jest Zarząd Powiatu pod nadzorem Rady Powiatu. Wdrażanie Strategii, zawierającej zadania będące w kompetencjach wielu lokalnych i ponadlokalnych instytucji, organizacji i środowisk, wymaga ścisłej koordynacji i współpracy pomiędzy zainteresowanymi stronami. Taka zasada partnerstwa i współpracy jest jednym z fundamentalnych elementów polityki strukturalnej Unii Europejskiej. Działania zamieszczone w „Strategii” będą realizowane przez wydziały, jednostki organizacyjne i samodzielne stanowiska Starostwa Powiatowego w Przemysłu oraz służby, inspekcje i straż. Podstawą tych działań będą informacje przekazywane przez komórki odpowiedzialne za realizację poszczególnych działań zgodnie z zakresem zadań i kompetencji. Określone w „Strategii” działania, mające na celu wykorzystanie walorów przyrodniczych i kulturowych dla wykreowania produktów turystycznych, będą stymulatorem rozwoju gospodarczego i poprawy poziomu życia mieszkańców.

Rozwojowi turystyki towarzyszyć będzie między innymi ożywienie gospodarcze, tworzenie nowych miejsc pracy, zwiększenie dochodów z turystyki. Dotyczy to zarówno bezpośrednich dochodów ludności jak i dochodów budżetowych gmin i powiatu.

Ma to szczególne znaczenie dla powiatu przemyskiego, ponieważ rozwój przedsiębiorczości, szczególnie w zakresie przetwórstwa rolno – spożywczego i turystyki stanowią główne możliwe strategiczne kierunki rozwoju.

Realizacja „Strategii” będzie miała istotny wpływ na przyciągnięcie do regionu kapitału inwestycyjnego – nie tylko prywatnych inwestorów, ale również zwiększy szanse powiatu przy ubieganiu się o dodatkowe zewnętrzne źródła finansowania.

Zrealizowanie zaplanowanych w Strategii działań nie zlikwiduje wszystkich problemów mieszkańców powiatu, przyczyni się jednak do poprawy sytuacji społeczno-gospodarczej.

Monitorowanie „Strategii” jest ważnym i koniecznym narzędziem rozwoju powiatu, które umożliwi określenie, czy Strategia jest realizowana w sposób prawidłowy i czy jej założenia są nadal aktualne. Ocena stopnia realizacji celów strategicznych będzie dokonywana corocznie przez Zarząd Powiatu i Radę Powiatu.

Źródła informacji:

1. Raport o stanie społeczno-gospodarczym w Powiecie Przemyskim (MISTIA Kraków, 2004 r.)
2. Strategia rozwoju powiatu przemyskiego na lata 2004-2013 (Starostwo Powiatowe w Przemyśle, grudzień 2007 r.)
3. Plan Rozwoju Lokalnego Powiatu Przemyskiego na lata 2004 – 2006
4. „Strategicznie dla rozwoju. Polityka rozwoju w zintegrowanym podejściu” Ministerstwo Rozwoju Regionalnego 2011 r.”
5. „Strategia Rozwoju Województwa - Podkarpackie - 2020”
6. Krajowa Strategia Rozwoju Regionalnego 2010-2020, regiony, Miasta , Obszary Wiejskie, MRR, 2010
7. Polityka spójności 2014-2020, Komisja Europejska, 2011
8. Regionalny Program Operacyjny Województwa Podkarpackiego na lata 2014-2020, Urząd Marszałkowski Województwa Podkarpackiego w Rzeszowie, 2014 r.
9. „Europa 2020 Strategia na rzecz inteligentnego i zrównoważonego rozwoju sprzyjającego włączeniu społecznemu”, KE 2010
10. „Projekt Europa 2030. Wyzwania - szanse” Urząd Publikacji UE, Luksemburg 2010
11. „Strategia rozwoju kraju do roku 2020”
12. Raport „Polska 2030. Wyzwania rozwojowe”
13. Bank Danych Lokalnych GUS (<http://stat.gov.pl>)
14. Ludność i gospodarstwa domowe w województwie podkarpackim. Stan i struktura społeczno-ekonomiczna Narodowy Spis Powszechny Ludności i Mieszkań 2011, Urząd Statystyczny w Rzeszowie, 2014
15. „Statystyczne vademecum samorządowca 2014, województwo podkarpackie”, Urząd Statystyczny w Rzeszowie, 2015
16. ”Województwo podkarpackie 2014. Podregiony, Powiaty, Gminy” Urząd Statystyczny w Rzeszowie, 2015

Spis wykresów:

- Wykres 1. Struktura użytkowania gruntów w Powiecie Przemyskim
- Wykres 2. Udział poszczególnych gmin w ogólnej powierzchni powiatu przemyskiego
- Wykres 3. Ludność Powiatu Przemyskiego w latach 2007-2014
- Wykres 4. Urodzenia, zgony i przyrost naturalny w latach 2007-2013
- Wykres 5. Struktura wiekowa ludności Powiatu Przemyskiego w 2013 r.
- Wykres 6. Ludność powiatu wg wiekowych w latach 2007-2013
- Wykres 7. Struktura wykształcenia mieszkańców powiatu w 2011
- Wykres 8. Wykształcenie mieszkańców powiatu w 2002 i 2011 (%)
- Wykres 9. Gospodarstwa domowe w Powiecie Przemyskim wg liczby osób
- Wykres 10. Gospodarstwa domowe wg źródeł utrzymania

Wykres 11. Stopa bezrobocia (w %) w latach 2007-2013
Wykres 12. Bezrobocie w gminach w 2007 i 2013
Wykres 13. Dzieci i miejsca w przedszkolach w latach 2007-2013
Wykres 14. Liczba uczniów w szkołach zawodowych i ogólnokształcących w latach 2010-2013
Wykres 15. Prognoza liczby uczniów w szkołach ponadgimnazjalnych w Powiecie Przemyskim
Wykres 16. Udział % osób korzystających ze środowiskowej pomocy społecznej w ludności ogółem w województwie podkarpackim i Powiecie Przemyskim
Wykres 17. Dochody budżetów powiatowych na 1 mieszkańca w Polsce, województwie podkarpackim i Powiecie Przemyskim (w zł)
Wykres 18. Liczba podmiotów gospodarczych w Powiecie Przemyskim w latach 2007-2013
Wykres 19. Podmioty gospodarcze wg liczby pracowników w 2007 i 2013 r.
Wykres 20. Struktura powierzchni gospodarstw indywidualnych w Powiecie Przemyskim w 2010 r.

Spis tabel:

Tab.1 Użytkowanie gruntów w powiecie przemyskim (wg stanu na 1.01.2014 r.)
Tab. 2. Gminy powiatu przemyskiego (wg stanu na 31.12.2013 r.)
Tab. 3 Powierzchnia i ludność w powiatach województwa podkarpackiego w 2014 r.
Tab. 4 Powierzchnia i ludność w powiatach województwa podkarpackiego w 2014 r.
Tab. 5 Ruch naturalny ludności w powiecie przemyskim i gminach w osobach (wg stanu na 31.12.2013 r.)
Tab.6 Ruch naturalny ludności w powiecie przemyskim i gminach na 1000 ludności (wg stanu na 31.12.2013 r.)
Tab.7 Edukacyjne grupy wieku w 2013 r.
Tab.8 Ludność powiatu przemyskiego wg wieku i gmin w osobach (stan na 31.12.2013 r.)
Tab.9 Struktura ludności w gminach powiatu przemyskiego wg wieku w % (stan na 31.12.2013 r.)
Tab.10 Wykształcenie mieszkańców Powiatu Przemyskiego w 2011 r.
Tab.11 Liczba pracujących mieszkańców powiatu przemyskiego wg gmin (stan na 31.12.2013 r.)
Tab.12. Pracujący mieszkańcy powiatu (stan na 31.12. 2013 r.)
Tab.13 Bezrobotni wg płci w 2007 r. i 2013 r. w gminach powiatu przemyskiego
Tab.14 Bezrobotni wg okresu pozostawania bez pracy (w osobach)
Tab.15. Wykształcenie bezrobotnych w powiecie przemyskim w 2014 r.
Tab. 16 Dochody budżetów powiatów (w zł) w województwie podkarpackim w 2013 r.
Tab.17 Dochody budżetu Powiatu przemyskiego i gmin w latach 2007-2013
Tab.18 Dochody powiatów na 1 mieszkańca w Polsce, województwie i powiecie przemyskim (w zł) w latach 2007-2013
Tab.19 Podmioty gospodarcze w Powiecie Przemyskim w latach 2007-2013
Tab.20 Podmioty gospodarcze wg wielkości pod względem liczby pracowników w Powiecie Przemyskim w 2007 r. i 2013 r.
Tab.21 Struktura obszarowa użytkowania gruntów w indywidualnych gospodarstwach rolnych w Powiecie Przemyskim w 2010 r.
Tab.22 Drogi powiatowe wg nawierzchni
Tab.23. Drogi gminne wg nawierzchni
Tab.24. Problemy, słabe strony i zagrożenia powiatu przemyskiego (odpowiedzi w %)

Tab.25. Analiza SWOT

Tab.26. Cele i zadania dla powiatu (odpowiedzi w %)

Spis map:

Mapa 1. Podział administracyjny województwa podkarpackiego

Mapa 2. Gminy Powiatu Przemyskiego

Mapa 3. Mapa Twierdzy Przemysł